

Revisors risiko- og vesentlighetsvurdering

Rørøros kommune

pr 11.5.2020



OPPSUMMERING

Risiko- og vesentlighetsvurderingen skal danne grunnlag for kontrollutvalgets og eventuelt kommunestyrets videre arbeid med valg av forvaltningsrevisjon og plan for forvaltningsrevisjon for 2020 – 2023. Revisors helhetlige risiko- og vesentlighetsvurdering identifiserer områder hvor det anbefales å gjennomføre forvaltningsrevisjon. Med risiko og vesentlighet menes her sannsynligheten for at et forhold kan inntreffe og konsekvensen dersom det gjeldende forholdet inntreffer. Rød fargekode indikerer at revisors samlede vurdering av risiko og vesentlighet tilsier at behovet for forvaltningsrevisjon er høyt. Gul farge indikerer at behovet ligger på et middels nivå, mens grønn farge indikerer et lavt behov for forvaltningsrevisjon. Rød farge trenger ikke å bety at forholdene er kritiske innenfor området, men at området bør prioriteres høyt for forvaltningsrevisjon fordi risikoen for feil, svakheter eller mangelfulle tjenester er høy, samtidig som at det kan få store følger for innbyggere, brukere eller ansatte om disse forholdene inntreffer. Områder som har vært gjenstand for forvaltningsrevisjon i løpet av de siste fem årene er satt opp med lav risiko. De kan likevel ha store iboende risikoer, og det kan fortsatt være risiko for at det skjer feil på området. Likevel mener vi at det ikke vil være hensiktsmessig at samme område er gjenstand for forvaltningsrevisjon for ofte.

Forvaltningsrevisjon i kommuneorganisasjonen og kommunens tjenester

Risiko- og vesentlighetsvurderingen ser på områder innenfor kommuneorganisasjonen, og tjenesteområdene. Tabellen nedenfor gir en oppsummering av risikovurderingen som er gjort i Røros kommune innenfor kommuneorganisasjon og tjenesteområdene. Nærmere beskrivelse av datagrunnlag og vurderinger inngår i de ulike kapitlene for områdene.

Noen risikoer er gjennomgående for mange områder. Disse er:

- Økonomi – investeringsbehov og investeringsplaner
- Covid-19 Corona
- Kapasitet og kompetanse

Tabell 1. Oppsummering av risiko- og vesentlighetsanalyse. Forvaltningsrevisjon i kommuneorganisasjonen

Høy risiko	Moderat risiko	Lav risiko
Økonomi		
Økonomistyring -rapporteringsprosesser (regnskap) -investeringer og finansiering - offentlige anskaffelser		
Organisasjon		
Arbeidsgiverpolitikk og arbeidsmiljø	Etikk og varsling	Saksbehandling(politisk nivå)
	Beredskap	
	Informasjons- og kommunikasjonsteknologi	
Oppvekst		
Kapasitet og kompetanse i barnehager	Kapasitet og kvalitet i grunnskole	PPT
Uforutsigbarhet innen voksenopplæring	Kultur: verdensarvstatus	Kulturområdet generelt
	Barneverntjenesten	
Velferd		
	Kommunale boliger	
	Konsekvenser av Covid-19 (Corona) - arbeidsmarkedet	
Helse og omsorg		

Kapasitet og kvalitet innen omsorgsinstitusjoner	Psykisk helsevern	Helsestasjon
Arbeidsmiljøet i omsorgsinstitusjoner	Legetjeneste	
Pandemiberedskap		
Teknisk drift		
Økonomi, herunder selvkost innenfor teknisk drift	Samferdsel	Renovasjon
Plan og byggesak	Eiendomsforvaltning	
	Vann og avløp	
	Klima og miljø	
	Tilrettelegging for næringsliv og næringsutvikling	

Selskaper som kommunen eier

Risiko- og vesentlighetsvurderingen ser på selskaper som kommunen har eierinteresser i, og hvordan kommunen følger opp eierskapet sitt. Generelt blir kommunens muligheter til å styre redusert når utførelsen tjenestene skjer utenfor kommunens organisasjon. Styrken er at virksomhet som utføres i samarbeid med andre kommuner blir mer robust. Tabellen nedenfor gir en oppsummering av risikovurderingen som er gjort i Røros kommune og eierskapsoppfølging av ulike selskaper. Nærmere beskrivelse av datagrunnlag og vurderinger inngår i de ulike kapitlene for områdene.

Tabell 2. Oppsummering av risiko- og vesentlighetsvurdering. Eierskap i selskaper

Høy risiko	Moderat risiko	Lav risiko
Generell eierskapskontroll	EK/FR Røros Vekst AS	EK/FR Ren Røros
EK/FR Røros kultur- og konferansesenter AS	EK/FR Verket Røros AS	EK/FR MiST
		EK/FR Fjellregionen AS
		EK/FR Røros Parkering

INNHOLDSFORTEGNELSE

OPPSUMMERING	2
1 INNLEDNING	8
2 UTVIKLINGSTREKK I OVERORDNEDE RAMMEBETINGELSER.....	10
2.1 Demografiske endringer	10
2.2 Klima, energi og beredskap	10
2.3 Kommunestruktur	11
2.4 Regelverksendringer	12
2.5 Økonomi og kontroll.....	12
2.6 Digitalisering.....	12
3 RØROS KOMMUNE.....	13
3.1 Utviklingstrekk i kommunen	13
3.2 Kommuneorganisasjonen	14
3.3 Tidligere revisjoner og tilsyn	15
4 RISIKO- OG VESENTLIGHETSVURDERING	17
4.1 Kommuneorganisasjonen	17
4.1.1 Økonomi	17
4.1.2 Organisasjon.....	22
4.2 Tjenesteområdene.....	27
4.2.1 Oppvekst	27
4.2.2 Velferd	33
4.2.3 Helse- og omsorgstjenester	35
4.2.4 Teknisk drift	39
4.3 SELSKAPER HVOR KOMMUNEN HAR EIERINTERESSER.....	46
4.3.1 Eierskapskontroll.....	49
4.3.2 Forvaltningsrevisjon i selskaper	49
Vedlegg 1 KILDER og Metode.....	51
Kommunale dokumenter	51
Vurdering av metoden	52

Tabell

Tabell 3. Om kommunen.....	13
Tabell 4. Økonomisk situasjon	18
Tabell 5. Finansiering av driften	19
Tabell 6. Økonomisk internkontroll (Tabell utgifter til tjenesteområder)	22
Tabell 7. Sykefravær.....	25
Tabell 8. Nøkkeltall for barnehager	28

Tabell 9. Oppvekst (inkludere barnehage, mulig å hente noe fra Udir også, GSI grunnskolen informasjonssystem og ungdata).....	29
Tabell 10. Barnevern	31
Tabell 11. Økonomisk sosialhjelp.....	34
Tabell 12. Helse og omsorg (felles sykehjem og hjemmetjeneste).....	36
Tabell 13. Avtalte kompetanseårsverk per 10 000 innbyggere	37
Tabell 14. Psykiatri og rusomsorg.....	38
Tabell 15. Prioriterte planoppgaver i perioden 2016 – 2019.	40
Tabell 16. Byggesak	42
Tabell 17. Eiendomsforvaltning.....	43
Tabell 18. Vann og avløp.....	44
Tabell 19. Renovasjon	44

Figurer

Figur 1. Administrativ organisering	15
Figur 2. Den administrative organisasjonen, Røros kommune.....	15
Figur 3. Risikovurdering økonomi	17
Figur 4. Risikovurdering organisasjon	23
Figur 5. Risikovurdering oppvekst	27
Figur 6. Risikovurdering velferd.....	34
Figur 7. Risikovurdering helse og omsorg	35
Figur 8. Risikovurdering teknisk	40
Figur 9. Risikovurdering eierskap	47
Figur 10. Risikovurdering	52

1 INNLEDNING

Formålet med risiko- og vesentlighetsvurderingen er å gi kontrollutvalget og fylkestinget et overordnet verktøy til å velge områder innen kommunens virksomhet som det kan være aktuelt å gjennomføre et forvaltningsrevisjonsprosjekt eller en eierskapskontroll.

Risiko- og vesentlighetsvurderingen skal danne grunnlag for kontrollutvalgets og fylkestingets videre arbeid med valg av forvaltningsrevisjonsprosjekter og herunder plan for forvaltningsrevisjon for en nærmere angitt periode.

Kommunelovens § 23-3 forklarer at forvaltningsrevisjon innebærer å gjennomføre systematiske vurderinger av økonomi, produktivitet, regeletterlevelse, måloppnåelse og virkninger ut fra kommunestyrets eller fylkestingets vedtak. Andre ledd sier at kontrollutvalget minst en gang i valgperioden skal utarbeide en plan som viser på hvilke områder det skal gjennomføres forvaltningsrevisjoner. Planen skal baseres på en risiko- og vesentlighetsvurdering av kommunens virksomhet eller virksomheten i kommunens selskaper. Hensikten med risiko- og vesentlighetsvurdering er å finne ut hvor det er størst behov for forvaltningsrevisjon.

Kommunelovens § 23-4 omtaler eierskapskontroll, som innebærer å kontrollere om den som utøver kommunens eierinteresser gjør dette i samsvar med lover og forskrifter, kommunestyrets eller fylkestingets vedtak eller anerkjente prinsipper for eierstyring. På samme måte som for forvaltningsrevisjoner, skal det utarbeides en plan basert på risiko- og vesentlighetsvurdering av kommunens eierskap. Hensikten med risiko- og vesentlighetsvurderingen er å finne ut hvor det er størst behov for eierskapskontroll.

Revisjon Midt-Norge SA utarbeider risiko- og vesentlighetsvurderinger ved starten av ny valgperiode og vurderingen oppdateres årlig med nytt tallmateriale og eventuelt nye vurderinger ved behov.

Revisjon Midt-Norge utarbeider risiko- og vesentlighetsanalyser i sine kommuner, inklusive fylkeskommunen. Analysen gjennomføres i samarbeid med oppdragsansvarlig revisor på finansiell revisjon.

Analysen er viktig for at revisorene innen finansiell og forvaltningsrevisjon skal kunne ha forståelse for risikoene i organisasjonen og hvor det er mest behov for å rette oppmerksomheten i revisjonsarbeidet. For forvaltningsrevisjon betyr det at revisor, sammen med kontrollutvalget, effektivt kan konkretisere problemstillinger og gjennomføre undersøkelser målrettet, og der det er mest behov for å gå inn med forvaltningsrevisjon og

eierskapskontroll. Analysen skal ligge til grunn for kommunens Plan for forvaltningsrevisjon og Plan for eierskapskontroll.

2 UTVIKLINGSTREKK I OVERORDNEDE RAMMEBETINGELSER

2.1 Demografiske endringer

Utviklingen i størrelsen på og sammensetningen av befolkningen vil ha betydning for dimensjonering av tjenestetilbud og kommunens inntekter og utgifter. Ifølge Statistisk Sentralbyrås (SSB) hovedalternativ for befolkningsframskrivinger vil befolkningsveksten i Norge flate ut de neste ti årene for deretter å synke videre. Forutsatt at de innenlandske flyttemønstrene vi har sett de siste ti årene fortsetter, viser befolkningsframskrivingene frem mot 2040 at sentrale strøk vil oppleve en vekst i folketallet, mens mange distriktskommuner vil få en nedgang i folketallet. Ifølge SSB innebærer framskrivingene en fortsatt sentralisering, særlig blant unge voksne. Et annet utviklingstrekk er at andelen eldre i befolkningen ventes å øke betydelig. I hovedalternativet til SSB øker andelen av befolkningen som er 70 år og eldre fra 12 prosent i 2018 til 21 prosent i 2060. Økningen er spesielt sterk blant de som er 80 år eller eldre. Ifølge SSB vil aldringen bli klart sterkest i distriktene. Aldringen i distriktene vil forsterkes ved at unge mennesker i fruktbar alder flytter mot byen og at barna deres også i større grad vil bli født i sentrale strøk. Når de eldre samtidig blir igjen på bygda, vil mer enn hver tredje innbygger i en del distriktskommuner ha passert 70 år i 2040. Endringer i befolkningens størrelse og sammensetning kan være vanskelig å fange opp i den kommunale planleggingen. Kommuner som forholder seg passivt til framskrivinger av kommunens befolkning løper en risiko for å bli ute av stand til å tilby riktige tjenester, i riktig omfang til riktig tid.

2.2 Klima, energi og beredskap

Både effekter av klimaendringene og omstillingen til lavutslippssamfunnet representerer risikoer for kommunene og lokalt næringsliv. Klimarisiko kan deles inn i fysisk risiko, overgangsrisiko og ansvarsrisiko. Fysisk risiko dreier seg om kostnader forbundet med fysisk skade som følge av klimaendringer (f.eks. mer ekstremvær, flom og ras). Overgangsrisiko dreier seg om samfunnsmessige konsekvenser som følge av endringer i politikk/reguleringer og teknologi når verden skal omstilles til et lavutslippssamfunn. Ansvarsrisiko handler om muligheten for erstatningskrav og søksmål knyttet til beslutninger eller mangel på beslutninger relatert til klimapolitikk eller klimaendringer. Ansvarsrisiko kan f.eks. være relevant i sammenheng med kommunenes ansvar for klimatilpasning, velfungerende avløpsnett og håndtering av overvann. Den samlede klimarisikoen vil på direkte eller indirekte vis kunne påvirke befolkningsutvikling, sysselsetting/næringsutvikling, skatteinntekter, verdi av eiendom/infrastruktur og derigjennom få stor betydning for kommuneøkonomien og kommunens generelle attraktivitet for næringsliv og beboere. Klimarisiko har også betydning

for energiforsyning og beredskap. Det er derfor viktig at klimarisiko tas inn i den kommunale planleggingen på alle tjenesteområder og nivåer. Høsten 2018 kom det nye statlige planretningslinjer for klima- og energiplanlegging og klimatilpasning som skal legges til grunn ved kommunal planlegging og enkeltvedtak etter plan- og bygningsloven.

2.3 Kommunestruktur

I en kommunesammenslåing ligger det et stort potensial for endring og utvikling. Det vil være en utfordring for kommunene å utnytte dette mulighetsrommet fullt ut, samtidig som at de får til en god overgang fra to kommuner til én. Organisasjonsendringen i seg selv kan være en utfordring, og det er viktig å sikre gode løsninger både på systemnivå og individnivå. Den nye kommunen skal gjerne ha nye systemer og verktøy, reglement og retningslinjer, og kommunens forhold til eksterne endrer seg gjerne. Dette gjelder for eksempel avtaler og anskaffelser, men også endrede sammensetninger i interkommunale selskaper eller vertskommunesamarbeid. Slike endringer gjelder også for tilgrensende kommuner som ikke er en del av en sammenslåing, men samarbeider med en eller flere sammenslåingskommuner. Det kan være flere grunner til sammenslåing mellom kommuner. I noen tilfeller kan det være slik at en eller flere av kommunene som slås sammen historisk har kjøpt tjenester, og i den nye kommunen må disse tjenestene bygges opp fra grunnen av. For kommuner som slår seg sammen og de som ikke gjør det foreligger det gjerne en endring i størrelsen på statlige midler som tilfaller kommunen.

Kommunereformen fører til at færre bor i kommuner under 10 000 innbyggere fra 2020, og flere vil bo i kommuner med over 50 000 innbyggere.¹ Røros har ikke slått seg sammen med andre kommuner.

Mange mindre kommuner har utfordringer med å rekruttere og beholde kompetanse og ressurser for å levere gode tjenester. Kommunene har gjerne for få innbyggere og brukere til å kunne etablere fagmiljø. De mindre kommunene er under et økt press som følge av befolkningsnedgang, færre barn og flere eldre, reduserte overføringer til kommuner som ikke sammenslås med andre, nye oppgaver og økte krav gjennom for eksempel bemanningsnormer og lignende.²

Mange mindre kommuner er avhengige av samarbeid med andre kommuner for å kunne yte gode tjenester. Samarbeid kan eksempelvis skje gjennom å etablere interkommunale

¹ KS, 'Status Kommune 2019', 2019 <<https://www.ks.no/globalassets/fagomrader/demokrati-og-styring/lokaldemokrati/010419-KS-status-kommune-2019.pdf>>.

² Hentet fra <https://intra.tmforsk.no/publikasjoner/filer/3455.pdf> (skriv ordentlig kildeføring hvis vi skal bruke dette)

selskaper eller vertskommunesamarbeid. I vertskommunesamarbeid kan man se at for kommuner som ikke er vertskommuner, forsvinner arbeidsplasser ut av kommunen.

2.4 Regelverksendringer

En lovendring kan innebære en risiko. Ny kommunelov er fullt ut gjeldende fra 2020 samt nye forskrifter eksempelvis internkontrollforskrift. Endringer i forvaltningslov og arkivlov, som er to sentrale lover for norske kommuner, forventes å komme i 2020. I tillegg kan vi også trekke fram lovendringer og endringer i annet regelverk som berører de to store sektorene oppvekst og helse og omsorg.

2.5 Økonomi og kontroll

Kommunenes handlingsrom bestemmes av flere forhold, og endringer i inntektssystemet med blant annet rammeoverføringer, inntekts-, formues- og eiendomsskatt kan få stor betydning for kommunens økonomi og mulighet for å utføre pålagte oppgaver.

Det er risiko knyttet til om kommunen har betryggende internkontroll og om kvalitetssystem er egnet, tatt i bruk og blir brukt. Nye regler innenfor personvern påvirker utøvelsen av noen oppgaver. Det er kontinuerlige endringer innenfor bruken av datasystemer og digital dialog, som kan endre måten oppgaver utføres på og som krever kompetanse både for å ta i bruk nye løsninger og drifte dem.

Offentlige anskaffelse trekkes også fram som et risikoområde blant annet fordi regelverket oppleves som komplisert og vanskelig.

2.6 Digitalisering

Bruken av IKT og digitalisering endrer utførelsen av oppgaver og gir i mange sammenhenger en effektiviseringsgevinst. Mange kommuner jobber med ulike digitaliseringsprosjekter eksempelvis innbyggerdialog og velferdsteknologi. Denne digitalisering fører til utvikling og endring av måten oppgaver utføres på, det gir nye risikoer i forhold til at man forutsetter at teknologien fungerer og et stort flertall av slike systemer berører personvern og behandling av sensitive personopplysninger.

3 RØROS KOMMUNE

I dette kapittelet beskriver vi noen utviklingstrekk i Røros kommune, basert på innbyggerstatistikk og annen informasjon som gjelder kommunen.

3.1 Utviklingstrekk i kommunen

Tabell 3. Om kommunen

Nøkkeltall	Kommune			Kostragruppe		Landet uten Oslo	
	2017	2018	2019	2018	2019	2018	2019
Innbyggere (antall)	5663	5610	5581	433115	513572	4647141	4674089
Fødte per 1000 innbyggere (per 1000)	9.9	7.0	7.9	9.0	10.3	9.9	9.7
Døde per 1000 innbyggere (per 1000)	11.5	11.8	14.0	9.5	10.5	8.0	7.9
Netto innflytting (antall)	49	-25	5	-19	-422	15891	18435
Andel skilte og separerte 16-66 år (prosent)	10.1	9.9	9.4	10.1	11.6	10.7	10.6
Andel enslige innbyggere 80 år og over (prosent)	63.7	63.0	64.9	63.4	71.0	62.0	61.5
Andel enslige forsørgere med stønad fra folketrygden (prosent)	0.5	0.6	..	0.9	0.0	0.9	0.0
Andel uførepensjonister 16-66 år (prosent)	9.9	9.9	..	11.6	0.0	10.0	0.0
Registrerte arbeidsledige i prosent av befolkningen i alderen 15-74 år (prosent)	1.2	0.9	0.8	1.4	1.4	1.5	1.4
Andel innvandrerbefolkning (prosent)	9.0	9.0	9.6	15.1	13.0	15.4	15.9
Forventet levealder ved fødsel, kvinner (år)	84.0
Forventet levealder ved fødsel, menn (år)	80.1
Innbyggere som bor i tettsteder per 1.1. (antall)	3808	3865	3851	272437	340854	3659199	3690843
Reisetid til kommunesenteret (minutter)	5
Pendler ut av bostedskommunen (antall)	460

Kilde: ssb.no/kostra

Innbyggertallet i kommunen har gått ned med 82 personer fra 2017 – 2019. Antall fødsler har variert, men netto antall døde i perioden er høyere, og det er økende. Netto innflytting var ca. 50 personer i 2017, men i 2018 var det netto utflytting, mens det i 2019 var en liten overvekt av innflyttere (5 personer). I økonomiplanen for 2020 – 2023 skriver kommunedirektøren, med

henvisning til demografiutfordringene kommunen står overfor, at det blir helt sentralt å legge til rette for videre næringsutvikling og tilflytting, spesielt av yngre grupper og barnefamilier. Dette omfatter også fortsatt bosetting av flyktninger. Omlag 10 % av befolkningen i Røros kommune har innvandrerbakgrunn³. I Kommuneplanens samfunnsdel står dette om befolkningssammensetningen:

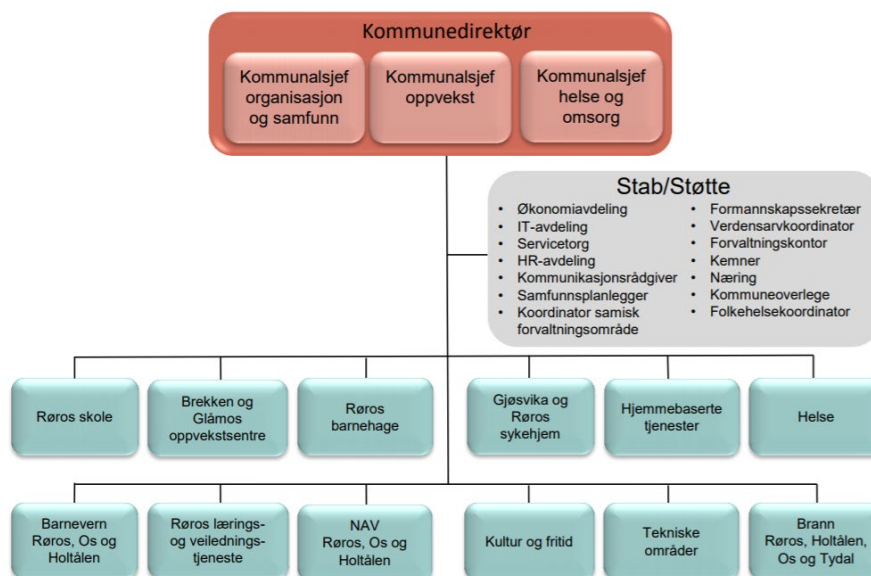
- Mellomstor kommune med 5600 innbyggere
- Har ikke hatt befolkningsvekst siden tusenårsskiftet
- Ugunstig alderssammensetning med høy og økende andel eldre
- God arbeidsplassdekning, 87 % av kommunens sysselsatte har arbeid i kommunen
- Netto innpendling på 379 personer
- Svak reduksjon i antall arbeidsplasser de siste åra
- Relativ høy andel sysselsatte innenfor industri (15,6%), overnatting / service (6,9%) og varehandel (13,5%)
- Rikt kulturliv, stor frivillighet, kåret til årets kulturkommune andre år på rad.

3.2 Kommuneorganisasjonen

Kjersti Forbord Jensås er kommunedirektør i Røros kommune. Den øverste administrative ledelsen består ellers av kommunalsjef for organisasjon og samfunn, kommunalsjef for oppvekst og kommunalsjef for helse og omsorg. Kommunedirektørens ledergruppe består for øvrig av 12 virksomhetsledere.

³ Førstegenerasjons innvandrere uten norskkunnskaper og andregenerasjons innvandrere

Figur 1. Administrativ organisering



Figur 2. Den administrative organisasjonen, Røros kommune. Kilde: Røros kommune

Vi viser til kapittel 3.3 for mer informasjon knyttet til risikoer ved organisasjonen.

3.3 Tidligere revisjoner og tilsyn

Det er gjennomført forvaltningsrevisjon innenfor følgende områder i perioden 2016 – 2019:

- Verket Røros AS – gjennomført forvaltningsrevisjon i 2016
- Iverksetting av politiske vedtak – gjennomført forvaltningsrevisjon i 2017
- Saksbehandling av byggesaker – gjennomført i 2017
- Politisk styring og generell saksbehandling – kvalitet på saksbehandlingen – gjennomført forvaltningsrevisjon i 2018
- FIAS – det ble gjennomført forvaltningsrevisjon i 2018
- Varslings- og ytringsklima blant ansatte og ledere i Røros kommune i 2019
- Det er bestilt forvaltningsrevisjon av Ren Røros AS, med planlagt levering våren 2020.

I forrige plan for forvaltningsrevisjon (Plan for forvaltningsrevisjon 2016 – 2019) var også disse temaene satt opp.

- Økonomistyring
 - Etterlevelse av lov og forskrift om offentlige anskaffelser med prosjekter på: bygge- og anleggsarbeider, vare- og tjenestekjøp utenom rammeavtalene
 - Kommunens praktisering av selvkostprinsippet
- Administrativ ledelse, stabsfunksjonene og fellestjenestene

- Tjenesteområder:
 - Kommunens byggesaksbehandling
 - Oppfølging av enkeltvedtak
- Økonomisk bærekraftig utvikling – oppfølging av kommunens klima- og energiplan.

I plan for selskapskontroll for 2016 – 2019 var også følgende selskap aktuelle:

- Optimus AS

Det ble gjennomført eierskapskontroll i Optimus i 2014.

4 RISIKO- OG VESENTLIGHETSVURDERING

Revisors helhetlige risiko- og vesentlighetsvurdering identifisere områder hvor det anbefales å gjennomføre forvaltningsrevisjon. Med risiko og vesentlighet menes her sannsynligheten for at et forhold kan inntreffe og konsekvensen dersom angjeldende forhold inntreffer. Rød fargekode indikerer at revisors samlede vurdering av risiko og vesentlighet tilsier at behovet for forvaltningsrevisjon er stort. Gul farge indikerer at behovet ligger på et middels nivå, mens grønn farge indikerer et lite behov for forvaltningsrevisjon.

4.1 Kommuneorganisasjonen

Figur 1 er en oppsummering av risikovurderingene som er gjort relatert til økonomi og i fortsettelsene presenteres bakgrunnen for vurderingene.



Figur 3. Risikovurdering økonomi

4.1.1 Økonomi

Nedenfor presenterer vi økonomiske nøkkeltall fra KOSTRA og gjør vurderinger på bakgrunn av det økonomiske informasjon i regnskap, årsberetning og budsjettokument. Det er i hovedsak de siste dokumentene vi legger til grunn.

Økonomi i kommunen

Tabell 4. Økonomisk situasjon

Nøkkeltall	Kommune			Kostragruppe		Landet uten Oslo	
	2017	2018	2019	2018	2019	2018	2019
Netto driftsresultat i prosent av brutto driftsinntekter (prosent)	1.6	2.6	0.5	1.5	-0.1	2.2	1.2
Årets mindre/merforbruk i driftsregnskapet i prosent av brutto driftsinntekter (prosent)	0.4	1.6	0.0	1.1	0.7	1.2	0.9
Arbeidskapital ex. Premieavvik i prosent av brutto driftsinntekter (prosent)	9.3	12.5	11.1	17.0	16.0	21.7	19.1
Netto renteeksponering i prosent av brutto driftsinntekter (prosent)	32.5	35.0	60.5	51.8	68.2	42.3	60.2
Langsiktig gjeld ex pensjonsforpliktelser i prosent av brutto driftsinntekter (prosent)	81.0	84.4	94.7	106.1	103.7	105.6	102.6
Frie inntekter per innbygger (kr)	55070	57031	58846	56830	59704	55124	57297
Fri egenkapital drift i prosent av brutto driftsinntekter (prosent)	2.5	5.1	5.2	8.7	7.9	12.3	10.4
Brutto investeringsutgifter i prosent av brutto driftsinntekter (prosent)	6.3	10.4	21.4	13.3	14.7	15.2	16.2
Egenfinansiering av investeringene i prosent av totale brutto investeringer (prosent)	15.4	27.3	13.4	13.3	11.2	15.5	11.8

Kilde: ssb.no/kostra

Tabell 5. Finansiering av driften

Nøkkeltall finansiering av driften	Kommune			Kostragruppe		Landet uten Oslo	
	2017	2018	2019	2018	2019	2018	2019
Andre driftsinntekter, ekskl. mva-kompensasjon	16.5	16.6	19.3	14.3	14.4	11.7	11.8
Andre statlige tilskudd til driftsformål	0.4	0.3	0.3	6.4	4.7	4.8	3.7
Brutto inntekt fra konsesjonskraft, kraftrettigheter og annen kraft for videresalg, ekskl. mva-kompensasjon	0.0	0.0	0.0	0.7	0.7	0.4	0.5
Eiendomsskatt totalt	5.6	5.4	5.9	3.5	4.1	3.2	3.2
- herav Eiendomsskatt annen eiendom	1.2	1.1	1.0	1.2	1.7	1.4	1.5
- herav Eiendomsskatt boliger og fritidseiendommer	4.4	4.4	4.9	2.3	2.4	1.7	1.7
Kompensasjon for merverdiavgift i driftsregnskapet	2.5	2.4	2.7	2.0	2.1	2.1	2.1
Rammetilskudd	32.0	30.5	30.4	32.6	33.7	30.3	30.8
Salgs- og leieinntekter i driftsregnskapet	17.1	17.6	15.1	13.9	13.3	14.4	14.4
Skatt på inntekt og formue inkludert naturressursskatt	26.0	27.2	26.3	27.1	27.6	33.4	34.0
- herav Naturressursskatt	0.0	0.0	0.0	0.2	0.3	0.3	0.3

Kilde: ssb.no/kostra

Netto driftsresultat i prosent av bruttoinntektene har vært lavt i perioden. Det sier noe om driftsmarginene disse årene. Sentrale forventninger er at driftsmarginen bør ligge på minst 1,75 prosent, noe den så vidt gjorde i 2018. Kommunens frie egenkapital i prosent av driftsinntektene økte litt i disse årene, men har vært lavere enn for gjennomsnittet i kommunegruppen og landsgjennomsnittet. Den langsiktige gjelden har økt noe, men er lavere enn for gjennomsnittet i kommunegruppen og landet. Andelen brutto investeringsutgifter har økt i 6,3 % i 2017 til 21,4 % i 2019.

I årsmeldingen for 2019 beskriver kommunedirektøren en svært krevende økonomisk situasjon for kommunen. For 2019 var det budsjettet en avsetning på 6 millioner kroner til disposisjonsfondet. Regnskapet viser at det er mulig å avsette 1,8 millioner. Det er gjennom året blitt rapportert om betydelige avvik i flere virksomheter som sykehjem, skole, helsetjeneste og bygningsadministrasjon.

Videre forklarer kommunedirektøren kommunens overskudd med økningene i de sentrale inntektene, som ble 3,1 millioner kroner høyere enn budsjettet for året, samtidig som det ble

et positivt premieavvik fra pensjon på 8 millioner kroner. Avsetningen til disposisjonsfond er imidlertid det minste siden kommunen kom inn på ROBEK-listen i 2014.

Avvikene i utgifter forklares med endringer i eiendomsskatt som førte til lavere inntekter enn budsjettet, i tillegg til at integreringstilskuddet også var lavere enn budsjettet, noe som er kommunisert i tertialrapportene for 2019.

Kommunens oppdragsansvarlige revisor fram t.o.m. 2019 har gitt tilbakemelding om noen utfordringer knyttet til regnskapstjenester (interkommunalt samarbeid).

Investeringsplaner

I økonomiplandokumentet for 2020 – 2023 står det at det de siste par årene har blitt lagt opp til et høyt investeringsnivå i kommunens økonomiplaner. Disse investeringene er knyttet opp mot politiske vedtak fattet rundt omsorgsstruktur, barnehagestruktur og teknisk drift. I tillegg har kommunen en stor, eldre bygningsmasse som krever fortløpende oppgraderinger knyttet opp mot både sikkerhet og funksjonalitet. Av de største investeringsprosjektene i økonomiplanperioden er:

- Barnehager i Røros sentrum (102 millioner kroner)
- Beredskaps- og responscenter (70 millioner)
- Ny omsorgsstruktur Øverhagaen 216 millioner)
- Utbygging av helsesenter (6 millioner)

Det er tilsammen planlagt investeringer for omlag 440 millioner kroner i økonomiplanperioden, hvorav 151 millioner i 2020. Det er flere store prosjekter som legger grunnlaget for store låneopptak; ny omsorgsstruktur, digitalisering av tjenester, beredskaps- og responscenter senter, helsesenter, nye barnehager og ny reservevannkilde for Røros sentrum. Dette bringer det totale investeringsbeløpet langt utover det som er det ønskede, årlige finansieringsbehovet for økonomiplanperioden. En stor andel av investeringer i omsorgsstruktur-prosjektet blir kompensert av tilskudd ved ferdigstillelse av byggetrinnene. Likevel er nivå for høyt til at kommunen kan bære det over tid, og det er helt avgjørende viktig at de store, planlagte investeringene gir betydelige effektiviseringsgevinster i den kommunale driften.

Tilbakemelding fra kommunens revisor for regnskapet til og med 2019 er at kommunen har gjennomført og har planer om å gjennomføre store investeringer. Revisor er usikker på om konsekvenser for fremtidig økonomisk bærekraft er godt nok vurdert.

Budsjetteringsprosessen og budsjettoppfølging

Røros kommune har et vel fungerende budsjettstyringssystem, som er godt tilrettelagt, både digitalt og språkmessig på kommunens nettsider. Hvert år i desember vedtas en rullerende økonomiplan for de kommende fire år. Det arrangeres to årlige budsjettkonferanser. I budsjettkonferansene jobber politikere, rådmann med stab og virksomhetsledere i kommunen sammen med utfordringer, prioriteringer, muligheter og satsinger. I budsjettkonferansen staves en overordnet plan for økonomien ut, basert på kjente planer og forventninger om de økonomiske rammebetingelsene. Budsjettkonferansene er svært viktige møtepunkter hvor politikerne kan møte kommunenes virksomheter kan sette seg ned å skaffe en felles

virkelighetsforståelse som de kan ta med inn i partienes budsjettforhandlinger. Det rapporteres på budsjettet hvert tertial.

Økonomisk internkontroll

Tabell 6. Økonomisk internkontroll (Tabell utgifter til tjenesteområder)

Nøkkeltall	Kommune			Kostragruppe		Landet uten Oslo	
	2019	2018	2019	2018	2019	2018	2019
Andel av totale utgifter for politisk styring	1.1	1.1	1.2	0.7	0.8	0.7	0.8
Andel av totale utgifter for kontroll og revisjon	0.3	0.2	0.2	0.2	0.2	0.2	0.2

Kilde: ssb.no/kostra

Kommunen bruker noe mer ressurser på politisk styring enn gjennomsnittet for kommunegruppen og landet. Det er lagt inn økning på 20 % stilling på varaordfører, fra 20 % til 40 % og opposisjonsleder med 10 % stilling. Kommunen har likt nivå på utgifter til kontroll og revisjon med kommunegruppen og landsgjennomsnittet. Revisjonsselskapet som kommunen var medeier i gikk inn i et større interkommunalt samarbeid om revisjonstjenester fra og med 2020, og Røros kommune har sluttet seg til dette samarbeidet⁴

Offentlige anskaffelser

Etterlevelse av regelverket for offentlige anskaffelser var et av temaene som var vurdert som aktuelt i forrige plan for forvaltningsrevisjon. Nærmere bestemt gjaldt etterlevelse av regelverket innenfor bygge- og anleggsarbeider, og etterlevelse av rammeavtaler. Offentlige anskaffelser har iboende risikoer. Brudd på regelverket begrunnes gjerne med at man vil ivareta lokale leverandører og at aktuell anskaffelse var rimeligere enn om en skulle ha fulgt regelverket. Brudd på regelverket kan bli kostbart dersom kommunen får klage og må betale gebyr. Det er fra 2020 innført forenklet etterlevelseskontroll for anskaffelser under terskelverdiene, som del av regnskapsrevisors oppgaver.

4.1.2 Organisasjon

I figur tre er risikovurderingen innenfor området organisasjon oppsummert og under følger en nærmere beskrivelse av data som er grunnlag for vurderingen.

⁴ Revisjon Midt-Norge SA (54 kommuner i Nordland, Trøndelag og Innlandet)



Figur 4. Risikovurdering organisasjon

Organisering

Rådmannen gjennomførte en evaluering av administrativ organisering i 2018. Dette var en prosess med stor grad av medvirkning fra virksomhetene/ansatte. Dette førte til endringer med fra virkning fra og med 2019:

- Kulturskolen blir en del av virksomhet kultur og fritid
- Brekken oppvekst- og lokalsenter og Glåmos oppvekstsenter blir en virksomhet med felles leder
- PPT blir en del av nåværende virksomhet flyktningetjeneste/voksenopplæring som endrer navn til Røros lærings- og veiledningstjeneste
- Røros tar over vertskommuneansvaret for NAV der også Os kommune blir med, og NAV blir da en ny virksomhet
- Organisasjonsavdelingen endrer navn til HR-avdeling (Human Resource)

Fra og med 2020 er:

- Gjøsvika sykehjem og Røros sykehjem slått sammen til en virksomhet med en felles virksomhetsleder.

Røros kommune gjennomførte høsten 2017 en ny evaluering av forvaltningspraksisen ved hjelp av Kommunekompasset som verktøy. Dette er andre gangen kommunen gjennomfører

en slik evaluering. Første gang var i desember 2013 som en del av omstillingsprosjektet som ble igangsatt høsten 2013. Evalueringen resulterte i en ny utviklingsstrategi og rapporten «Utviklingsstrategi 2018 – 2020». Med utviklingsstrategien tar kommunen sikte på å bevege kommunen ytterligere i retning av det som gjerne kalles 3.0-kommunen – også kalt «samskappingskommunen». Kommune 3.0 har et tydeligere fokus på at den gode kommunen skapes sammen med innbyggerne, næringsliv og besøkende. Med bakgrunn i dette skal kommunen fortsette arbeidet med utgangspunkt i følgende delstrategier:

- Helhetlig styring – implementering og videreutvikling
- Kommunen som politisk-demokratisk arena – innbyggerorientering og medborgerskap
- Servicekommunen Røros – tilgjengelighet og brukerorientering
- Digital transformasjon

Kommunen ser ut til å jobbe målrettet med organisasjonsutvikling. Både internt i organisasjonen og ut mot innbyggere og samfunnsliv.

Arbeidsgiverpolitikk, ledelse og kompetanseutvikling

Kommunen har overordna styringsdokument for arbeidsgiverstrategi og kompetansestrategi. Ifølge kommunens oppdragsansvarlige revisor fram t.o.m. 2019 har det vært noe utfordringer i arbeidsmiljøet.

Kommunedirektørens internkontroll og kvalitetssikring

Det rapporteres på kommunedirektørens påseansvar jf. kommunelovens § 23, 2. ledd: «Administrasjonssjefen skal påse at administrasjonen drives i samsvar med lover, forskrifter og overordna instruksjer, og at den er gjenstand for betryggende kontroll». Det refereres her til årshjul som inneholder kontrollaktiviteter. Det refereres dessuten til internrevisjoner som utføres av HR-avdelingen.

Helse miljø og sikkerhet (HMS)

Tabell 7. Sykefravær

Nøkkeltall	Røros			Kommuner samlet
	4.kvartal 2016-3. kvartal 2017	4.kvartal 2017-3. kvartal 2018	4.kvartal 2018-3. kvartal 2019	4.kvartal 2018-3. kvartal 2019
Samlet sykefravær	6,62	8,86 ⁵	9,70	9,83
Legemeldt sykefravær	7,62	..	8,64	8,49
Sykefravær undervisning	8,97	..	7,91	8,69
Sykefravær barnehager	8,62	..	17,10	12,24
Sykefravær helse, pleie og omsorg	9,37		10,40	11,01

Kilde: KS

Tabellen viser at det samlede sykefraværet har gått opp i perioden og at det for 4. kvartal 2018-3. kvartal 2019 i gjennomsnitt var 9,70 %, som var tett opptil landsgjennomsnittet. I samme gjennomsnittsperiode var det barnehager som hadde høyst fravær (17,10 % i gjennomsnitt) etterfulgt av helse, pleie og omsorg. IA-utvalget har gjennom 2019 hatt mye fokus på sykefravær. Både omsorg og oppvekst har hatt utfordringer med et høyt fravær. Virksomhetene som har hatt mest fravær har i løpet av året vært inne til IA-utvalget for å se på tiltaksmuligheter. På tross av et økt fravær er IA-utvalgets vurdering at det jobbes godt med å sykefraværsoppfølging ute i virksomhetene. Vi har fått informasjon om at det i enkelte virksomheter er utfordringer med arbeidsmiljøet. Vi kjenner ikke til om det påvirker sykefraværet.

Etikk og varsling

De etiske retningslinjene ble revidert i 2019. Det er arbeidet med revidering av varslingsrutiner og kommunikasjonsstrategi i 2019. På bakgrunn av at det har vært noen saker i tilknytning

⁵ Det er bare rapportert for samlet fravær for Røros i 2017/18

arbeidsmiljø ytringsklima. Det ble gjennomført en forvaltningsrevisjon, der dette var tema i 2019.

Saksbehandlingen i kommunen

Det ble gjennomført forvaltningsrevisjon av kvaliteten på saksbehandlingen til kommunestyret med avleggelse av rapport i 2018. Revisors gjennomgang viste at det var enkelte mangler flere saker, og anbefalingen var at administrasjonen bør etablere rutiner for kvalitetssikring av saksbehandlingen.

Informasjons- og kommunikasjonsteknologi

Kommunen har en IT-avdeling som har som primær oppgaver å sørge for at de ansatte i kommunen, samt politikere og skoleelever har fungerende og effektive digitale arbeidsverktøy. Dessuten skal IT-avdelingen være en pådriver og en koordinator i kommunens arbeid med digitalisering. IT-avdelingen har 2 fast ansatte, 2 ansatte på engasjement og en lærling (jf. årsmelding for 2019). Kommunen bruker Ren Røros Digital (tidligere Infonett), som driftsleverandør. De står for driften av både for infrastrukturen rundt bredbånd, den tekniske arbeidsflaten, i tillegg til at de også har sentrale roller i drift av flere av de viktigste systemene til kommunen.

Kommunen står overfor mange endringer innen IT og digitalisering den nærmeste tiden. Driftsavtalen med Ren Røros Digital går inn i sitt siste opsjonsår i 2020, og i løpet av det kommende året må kommunen få på plass en ny avtale. Os og Holtålen kommuner deltar i forberedelsene til nye avtaler. Kommunen jobber også sammen med Værnesregionen og flere andre kommuner med en stor anskaffelse av en såkalt ERP-plattform (skal effektivisere og automatisere arbeidsprosesser innen fagområder som økonomi, HR, lønn, IT, arkiv, innkjøp, teknisk, helse, oppvekst og kultur. I tillegg kommer store og små forbedringer innenfor ulike områder i kommunen. Det er også etablert en selvbetjeningsløsning på nettsidene, "Min side".

Beredskapsplaner og Risiko- og sårbarhetsanalyser (hvilke planer og når er de fra)

Helhetlig risiko- og sårbarhetsanalyse for Røros kommune ble utarbeidet i 2013 og ble revidert i 2017. Kommunen har smittevernplan, vedtatt i januar 2020, og pandemiplan, også vedtatt i januar 2020.

4.2 Tjenesteområdene

4.2.1 Oppvekst

I figur 4 er risikovurderingen innenfor oppvekst oppsummert og i fortsettelsen følger en nærmere beskrivelse av data som er grunnlag for vurderingen.



Figur 5. Risikovurdering oppvekst

Barnehager

Tabell 8. Nøkkeltall for barnehager

	Kommunen			KOSTRA-gruppe		Landet utenom Oslo	
	2017	2018	2019	2018	2019	2018	2019
Andel barn 1-5 år i barnehage, i forhold til innbyggere 1-5 år (prosent)	92.2	90.5	91.3	92.5	92.9	92.1	92.4
Andel barnehagelærere i forhold til grunnbemanning (prosent)	35.1	35.1	37.3	43.9	44.5	40.8	41.5
Andel barn som får spesialpedagogisk hjelp, i forhold til alle barn i kommunale barnehager (prosent)	3.1	3.0	2.4	3.5	3.7	3.7	3.9
Andel minoritetsspråklige barn i barnehage i forhold til innvandrerbarn 1-5 år (prosent)	53.1	86.7	69.7	84.9	89.3	81.9	86.3
Netto driftsutgifter barnehager i prosent av kommunens totale netto driftsutgifter (prosent)	10.5	11.5	11.0	12.8	12.8	14.3	14.3
Netto driftsutgifter barnehager i prosent av kommunens totale netto driftsutgifter (prosent)	149069	160407	162357	153936	167364	153538	163025

Det er fem kommunale barnehager i Røros kommune, og i tillegg er det to private barnehager. To av barnehagene er oppvekstsentre, med barnehage og skole i samme virksomhet. Vi ser av tabellen over at Røros kommune har lavere andel barnehagelærere enn gjennomsnittet for gruppen og landet. To av de kommunale barnehagene oppfylte pedagognormen med

dispensasjon, per 15.12.2019. To kommunale barnehager oppfylte ikke pedagognormen, mens den siste barnehagen oppfylte pedagognormen. En av de private barnehagene oppfylte pedagognormen, den andre oppfylte den med dispensasjon. Utgiftene til barnehage utgjør en lavere andel av kommunens totale netto driftsutgifter enn sammenlignbare kommuner.

I årsmeldingen for 2019 går det fram at kommunen ikke har full barnehagedekning. Alle med rett til barnehageplass får plass, men ikke alle uten rett får plass. Som vi har sett tidligere, under investeringsplaner, har kommunen planer om barnehageutbygging. Barnehage er den delen av driften hvor utfordringene med å få sunn økonomi på plass viser seg å være vanskeligst også dette året.

Opplæring

Tabell 9. Oppvekst

Nøkkeltall	Kommuner			Kostragruppe		Landet uten Oslo	
	2017	2018	2019	2018	2019	2018	2019
Andel elever med spesialundervisning	9.2	7.6	8.1	8.6	8.4	7.9	7.8
Gruppestørrelser	16.2	16.1	15.3	15.3	14.8	16.2	15.8
Mestringsnivå 3-5 NP: regning 8.trinn	71.2	78.9	83.9	69.4	73.6	73.5	75.0
Mestringsnivå 3-5 NP: lesing 8.trinn	52.8	72.1	75.8	66.9	67.5	69.6	68.7
Gjennomsnittlige grunnskolepoeng	42.0	40.1	42.4	41.0	41.3	41.7	41.7
Andel lærere med universitets-/høgskoleutdanning, med pedagogisk utdanning	77.0	76.1	74.9	78.4	76.2	76.6	74.7
Andel lærere med universitets-/høgskoleutdanning, uten pedagogisk utdanning	9.5	7.0	..	4.4	4.7	4.8	5.3
Andel lærere med videregående utdanning eller lavere	..	8.5	9.9	8.5	8.5	8.0	7.9

Kilde: ssb.no/kostra

Kommunen har tre skoler, hvorav to er oppvekstsentre sammen med barnehager. Oppvekstsentrene ligger i Brekken og Glåmos, og har 1. – 7. trinn. Røros skole har 1. – 10. trinn. Tabellen over viser at skolene i kommunen har hatt en positiv utvikling når det gjelder elevenes resultat på nasjonale prøver. En høyere andel av elevene i Røros kommune presterer på de beste mestringsnivåene sammenlignet med gjennomsnittet i kommunegruppa og landet. Elevene i Røros kommune har noe høyere gjennomsnittlig grunnskolepoeng enn

sammenlignbare kommuner. Kompetansemessig har det vært en liten nedgang for kommunen når det gjelder andelen lærere med utdanning på universitets-/høyskoleutdanning med pedagogisk utdanning. Kommunen har noe høyere andel lærere med utdanning på videregående eller lavere nivå.

Elevundersøkelsen viser at trivsel for skolene, samlet, er litt (marginalt) lavere enn for fylkesgjennomsnittet og landsgjennomsnittet. Det gjelder for 7. trinn, 10. trinn lå likt med fylkes- og landsgjennomsnittet i siste undersøkelse (2019-2020).

PPT

I årsmeldingen for 2019 står det at PPT, fra 1.januar 2019, ble lagt inn under virksomheten som fra før huset voksenopplæring og flyktningetjeneste, og fikk navnet Røros lærings- og veiledningstjeneste. Fra samme dato tok Røros kommune over vertskommuneansvaret for Røros, Os og Holtålen Nav, og oppfølgingen ble lagt til oppvekst. PPT flyttet til lokaler ved Røros videregående skole høsten 2019, og hele virksomheten er nå i nærheten av hverandre.

PPT har et veiledningsansvar overfor skolene på systemnivå, som innebærer veiledning i arbeidet med å tilpasse opplæringen, der mest mulig av opplæringen bør skje innenfor ordinær opplæring.

Vi ser ikke risikoer som peker seg spesielt ut for PPT i Røros kommune.

Barnevern

Tabell 10. Barnevern

Nøkkeltall	Kommuner			Kostragruppe		Landet uten Oslo	
	2017	2018	2019	2018	2019	2018	2019
Netto driftsutgifter til barnevernstenesta per innbygger 0-22 år (kr)	4674	3894	5541	8515	8770	8318	8387
Barn med melding ift. innbyggjarar 0-17 år (prosent)	3.9	3.1	1.6	4.4	4.8	4.5	4.6
Barn med barnevernstiltak ift. innbyggjarar 0-22 år (prosent)	4.3	5.0	3.6	4.4	4.2	3.9	3.8
Barn med undersøking eller tiltak per årsverk (funksjon 244) (antall)	19.8	17.6	13.8	18.6	19.1	18.9	19.2
Stillinger med fagutdanning per 1 000 barn 0-17 år	4.0	4.5	4.0	4.9	4.9	5.0	5.0
Andel meldinger i alt som behandles innen 7 dager	100.0	100.0	100.0	98.6	99.1	98.8	99.1
Andel meldinger som går til undersøkelse innen 7 dager	100.0	97.2	100.0	80.3	77.5	81.5	79.4

Kilde: ssb.no/kostra

Røros kommune er vertskommune for barnevernstjenesten i Holtålen og Os kommuner. Barnevernvakta i Trondheim ivaretar vaktberedskapen i barnevernet utenfor åpningstiden til barnevernstjenesten. Tabellen over viser at Røros kommune har betydelig lavere utgifter til barneverntjeneste enn gjennomsnittet for sammenlignbare kommuner (kostragruppe og landet utenom Oslo). Antallet barn med melding har gått en god del ned fra 2018 til 2019, det samme har antallet barn med tiltak (også undersøkelse). Antall stillinger med fagutdanning har variert, og var noe høyere i 2018 enn i 2017 og 2019. Barnevernstjenesten har overholdt frister, unntatt i 2018, da andelen meldinger som gikk til undersøkelse innen sju dager var 97,2 %. Det er marginalt, og det er mye bedre enn gjennomsnittet for kommunegruppen og landet.

Flyktninger og voksenopplæring

Kommunen har bosatt flyktninger i 2019, og har fått anmodning om å bosette 15 flyktninger i 2020. Kommunen har fått gode skussmål for integrering. Det er vanskelig å forutsi hvordan

antallet flyktninger vil utvikle seg i årene framover, da det har vist seg å være en meget uforutsigbar situasjon så langt. For å lykkes med bosetting og integrering av flyktninger må kommunen etablere et stort apparat som skal sikre samarbeid, integrering og koordinering. Uvisshet i utviklingen er utfordrende. Å skalere ned drift, samtidig som kommunen skal stå parat på få ukers varsel når vi får anmodning, beskrives som krevende. Et synkende antall flyktninger gjør at nabokommunene kjøper færre opplæringstjenester av Røros kommune. Tjenesten er lokalisert hos Røros kommune og det er kommunen som sitter med risikoen ved svingninger. Se også kapittel om velferd.

Kultur/ barne- og ungdomstiltak

Bergstaden og de gamle sporene etter Røros kobberverk har stått på Unescos verdensarvliste siden 1980. Verdensarvstatus preger kulturlivet på Røros, også den kulturen som kommunen har ansvar for. Røros kommune har, på lik linje med andre kommuner ansvar for en rekke kulturinstitusjoner og kulturaktiviteter, som inngår under virksomhet for kultur og fritid sitt ansvar:

- Kulturkontoret
- Røros kulturskole
- Biblioteket
- Storstuggu & Røros Kino
- Røros Frivilligsentral
- Ungdommens Hus Røros

Røros kommunestyre vedtok 22. juni 2017 kommunedelplanen «Røros kommune – med kultur for kultur». Planen har status som kommunedelplan, da kultur er et sentralt område i samfunnsutviklingen.

Kulturplanen 2017-2029 er retningsgivende og har et langsiktig perspektiv på utviklingen av kulturområdet i kommunen. Planen blir et arbeidsredskap for videreutvikling og samordning av arbeidet med kultur i kommunen.

Hvert år lager Telemarksforskning en rangering av kulturaktiviteter i norske kommuner, fylker og regioner. Røros kommune har blitt kåret til vinner flere ganger i denne rangeringen. Kommunen utmerker seg som en kommune med mange konserter av en viss størrelse, en rekke kulturarbeidere, samt tiltak som sentrale myndigheter finner støtteverdige.

Covid-19 Corona innen oppvekst

Fra 13. mars og fram til 11. mai har barnehager og skoler vært stengt, eller delvis stengt. Dette kan ha skapt utrygghet for en god del barn, som har behov for å være i barnehage og skole av

flere grunner enn opplæring og vanlig utvikling, lek og sosial omgang. Det gjelder barn med utrygge rammer hjemme, barn med behov for ekstra støtte i utviklings- og opplæringssammenheng og barn som trenger ekstra sosial trening. Det lange fraværet fra skole kan også ha vært utfordrende for de andre elevene. Konsekvensene av dette vet man ikke noe om før det har gått litt tid.

Avslutningsvis om oppvekst

Røros kommune ble innlemmet i forvaltningsområdet for sørsamisk språk 1. juli 2018.

Brekken oppvekst- og lokalsenter har hatt ansvaret for all samisk opplæring i kommunen, og har solgt fjernundervisning til andre kommuner som har elever med rett til sørsamisk språkopplæring. De fleste av de samiske elevene går på Røros skole. Det ble derfor besluttet at ansvaret for samisk opplæring skulle flyttes til Røros skole 30. september 2019. Dette ble mulig da kommunen fikk anledning til å leie lokaler og arbeidsplasser til lærerne på Røros videregående skole.

Som samisk forvaltningskommune er Røros forpliktet til å bruke samisk læreplan. Dette setter kommunen i gang med høsten 2020, da ny nasjonal læreplan (Fagfornyelsen) innføres. I tillegg økes timetallet til alle kommunens elever med én skoletime per uke, slik at norskspråklige barn vil få ekstra norsk og samiske barn vil få samisk.

4.2.2 Velferd

I figur 5 er risikovurderingen innenfor velferd oppsummert. I fortsettelsen følger en nærmere beskrivelse av data som er grunnlag for vurderingen



Figur 6. Risikovurdering velferd

Økonomisk sosialhjelp

Tabell 11. Økonomisk sosialhjelp

Nøkkeltall	Kommune			Kostra-gruppe		Landet uten Oslo	
	2017	2018	2019	2018	2019	2018	2019
Sosialhjelpsmottakere (antall)	160	146	113	11467	12211	118964	116032
Antall barn i familier som mottok sosialhjelp (antall)	78	65	62	6339	6679	61467	58573

Kilde: ssb.no/kostra

Tallet på sosialhjelpsmottakere har gått ned fra 2017 – 2019. Også antall barn i familier som mottok sosialhjelp i denne perioden gikk ned. Av årsmeldingen for 2019 går det fram at utgiftene til økonomisk sosialhjelp gikk ned fra 2018 til 2019, men at utgifter til sosial rådgivning og veiledning gikk opp. Røros kommune har vertskommuneansvar for NAV i Os og Holtålen kommuner. Presset på NAVs tjenester innen økonomisk sosialhjelp kan øke p.g.a. arbeidsmarkedssituasjonen (Covid-19 Corona), og at flere kan bli sosialhjelpsmottakere.

Bolig

Kommunen er inne i en prosess med å avhende en del av boligmassen som kommunen eier og som leies ut til kommunens innbyggere. Dette tiltaket ble besluttet som en del av vedtatt boligplan. Salg av eiendomsmasse vil påvirke kommunens økonomi på ulike måter: Likvide

midler vil øke i tillegg til at kostnadene til vedlikehold vil reduseres. Vi viser til kapittelet om eiendom for mer informasjon.

Flyktninger

Kommunestyret i Røros kommune vedtar hvert år å bosette det antall kommunen blir anmodet om å bosette, og er klare for å bosette det antallet. I 2019 fikk ikke kommunen bosatt det antallet de hadde vedtatt å bosette. Det skaper noen utfordringer, budsjettmessig, og var en del av forklaringen på at Røros lærings- og veiledningstjeneste gikk med et merforbruk. I årsmeldingen beskrives det at dette kan bli en utfordring framover.

4.2.3 Helse- og omsorgstjenester

I figur 6 er risikovurderingen innenfor helse- og omsorgstjenester oppsummert. I fortsettelsen følger en nærmere beskrivelse av data som er grunnlag for vurderingen.



Figur 7. Risikovurdering helse og omsorg

Tabell 12. Helse og omsorg

Nøkkeltall	Kommune			Kostragruppe		Landet uten Oslo	
	2017	2018	2019	2018	2019	2018	2019
Andel brukerrettede årsverk i omsorgstjenesten m/ helseutdanning (prosent)	84	83	83	76	79	76	78
Andel innbyggere 80 år og over som bruker hjemmetjenester (prosent)	35	35	..	36	..	32	..
Andel brukere av hjemmetjenester 0-66 år (prosent)	46	40	..	30	..	48	..
Andel innbyggere 80 år og over som er beboere på sykehjem (prosent)	17	16	..	12	..	12	..
Andel brukertilpassede enerom m/ eget bad/wc (prosent)	41	46	46	92	94	90	91
Andel innbyggere 67-79 år med dagaktivitetstilbud (prosent)	0.95	0.91	0.00	0.73	0.00	0.67	0.00

Kilde: ssb.no/kostra

Røros kommune har en større andel ansatte i brukerretta tjenester med fagbakgrunn, enn sammenlignbare kommuner. Andelen har vært stabil de siste årene. Røros kommune har lite omfang av brukertilpassa enerom med eget bad/wc. Det kan være risiko rundt kapasitet og kvalitet i institusjonsplasser i påvente av nybygget.

Byggingen av Øverhagaen bo-, helse - og velferdssenter er godt i gang, og i løpet av høsten 2020 starter innflyttingen i det som er trinn 1 av byggeprosessen. Da vil 45 rom stå klare, der halvparten vil være ordinære sykehjemsplasser og den andre halvparten, boliger med heldøgns omsorg. Når brukerne har flyttet inn i nytt bygg, vil administrasjonsfløyen og det gamle sykehjemmet rives og trinn 2 av byggeprosessen starter. Trinn 2 forventes å være ferdigstilt i starten av 2022.

Kommunen omstiller omsorgstjenestene fra institusjonsbaserte plasser til hjemmebaserte tjenester. Antall personer over 80 år i hjemmebaserte tjenester har økt jevnt de siste årene. Denne endringen er i tråd med kommunens politiske føringer og vedtak.

Det kan være risiko rundt kapasitet og kvalitet i institusjonsplasser i påvente av nybygget.

Tilbakemelding fra kommunens oppdragsansvarlige revisor fram t.o.m. 2019 kan tyde på at det er utfordringer i arbeidsmiljøet i noen av kommunens sykehjem. Røros kommune har to sykehjem, hvorav det ene er særskilt tilrettelagt for personer med demenssykdom. Sykehjemmene tilbyr forskjellige tjenester. Røros sykehjem har to avdelinger, sokkeletasjen og 1. etasje. Sykehjemmet har enerom, hvor to og to beboere deler bad. Gjøsvika Sykehjem har 4 avdelinger. Hver avdeling har fellesstue, kjøkken og 6 rom med eget bad.

Tabell 13. Avtalte kompetanseårsverk per 10 000 innbyggere

	Kommune			Kostragruppe		Landet uten Oslo	
	2017	2018	2019	2018	2019	2018	2019
Avtalte årsverk per 10 000 innbyggere							
Geriatrisk sykepleier	1.77	1.78	3.58	4.43	4.08	4.09	4.09
Sykepleiere med spes./vd. utd.	10.15	9.05	9.90	9.90	10.24	7.51	7.79
Sykepleier uten spesialitet/videreutdanning	37.64	44.99	47.54	56.65	58.43	46.99	47.86
Hjelpepleier	107.53	103.79	105.60	65.64	63.74	48.02	45.46
Ergoterapeut	1.63	1.78	2.09	2.20
Miljøterapeut og pedagog	0.11	0.12	0.61	2.68	8.48	2.92	7.72
Aktivitør	0.19	2.89	2.67	2.14	1.98
Omsorgsarbeider	15.44	14.10	14.09	12.76	12.66	9.02	8.35
Helsefagarbeider	28.25	32.07	31.01	42.31	47.51	36.95	42.18
Annet omsorgspersonell med helseutdanning	4.58	3.64	10.16	16.73	16.75	13.95	14.44
Pleiemedhj/ass, hjemmehj/prakt bist eller annen brukerrettet tj.	42.49	46.35	47.67	71.97	67.79	60.06	58.20

Kilde: ssb.no/kostra

Kommunen har fått tilført flere sykepleiere med geriatrisk kompetanse og miljøterapeuter. Ellers har kompetansen vært stabil. Antallet sykepleiere med geriatrisk kompetanse eller annen spesialisering er noe lavere i Røros kommune enn i sammenlignbare kommuner. Kommunen har ikke ergoterapeut.

Psykiatri / psykisk helsevern og rus

Tabell 14. Psykiatri og rusomsorg

Nøkkeltall	Kommune			Kostragruppe		Landet uten Oslo	
	2017	2018	2019	2018	2019	2018	2019
Andel netto driftsutgifter til tilbud til personer med rusproblemer (prosent)	6.5	10.2	20.7	6.6	7.3	12.4	13.9
Årsverk av psykiatriske sykepleiere per 10 000 innbyggere (helse- og omsorg) (antall)	7.8	12.1	9.3	6.3	6.5	4.8	4.9
Årsverk av personer med videreutdanning i psykisk helsearbeid per 10 000 innbyggere (helse og sosial) (antall)	10.4	16.6	14.2	10.9	10.5	9.1	9.0
Årsverk av personer med videreutdanning i rusarbeid per 10 000 innbyggere (helse og sosial) (antall)	1.8	5.7	4.7	3.8	3.8	3.0	3.2

Kilde: ssb.no/kostra

Vi ser at andelen driftsutgifter til personer med rusproblemer har gått betydelig opp fra 2017 til 2019. Det samme har antallet årsverk (per 10 000 innbyggere), selv om det var liten nedgang fra 2018 til 2017. Antallet årsverk av psykiatriske sykepleiere har variert, og har gått ned fra 2018 til 2019. Antall årsverk av personer med videreutdanning i psykisk helsearbeid har variert, men har gått ned fra 2018 til 2019.

Røros kommune skal vedta rusmiddelpolitisk plan i løpet av 2020, og alkoholforskriften skal tas opp til ny behandling.

Det er ikke gjennomført Ungdata-undersøkelse i Røros kommune siden 2016. Undersøkelsen da viste ikke urovekkende rusbruk for ungdom i Røros kommune sammenlignet med fylket og landet ellers.

Lege/ legevakt/ psykolog/ helsestasjon

Kommunen har i 2019 jobbet med en mulighetsstudie innen helseområdet – en utredning som sier noe om hvordan helsetjenestene i kommunen bør organiseres i fremtiden. Bakgrunnen er behovet for et nytt bygg til legetjenesten, og dermed behovet for å se på hele helsetjenesten i et større og framtidsrettet perspektiv. Noen viktig funn i rapporten er behovet for samhandling og samlokalisering mellom tjenestene innen helse, som i dag er lokalisert på ulike steder i

kommunen. At dagens legesenter ligger i nærheten av sykehuset, gir muligheter for økt samhandling. Denne rapporten skal sammen med en økonomisk utredning, ligge til grunn når kommunen starter arbeidet med et nytt helsebygg mot slutten av 2020.

Helseplattformen er en anskaffelse og innføring av nytt felles pasientjournalssystem ved sykehus, kommuner, fastleger og private spesialister i hele Midt-Norge. Røros kommune er sammen med 84 andre kommuner en opsjonskommune i prosjektet som er etablert med Trondheim kommune i spissen. Helseplattformen er like mye et organisasjonsprosjekt, fordi det vil innebære omfattende prosesser for å sette ansatte i helse og omsorg inn i og ta i bruk løsningen.

Tall fra KOSTRA (ikke publisert her) viser at kommunen har bra legedekning og dekning av helsestasjon- og skoletjenester per innbygger, sammenlignet med gjennomsnittet i kommunegruppen og landet. Kommunen har kommunepsykolog, som jobber tre dager i uka i Røros kommune, og har kontor ved Røros sykehjem. Det er et lavterskeltilbud.

Folkehelse

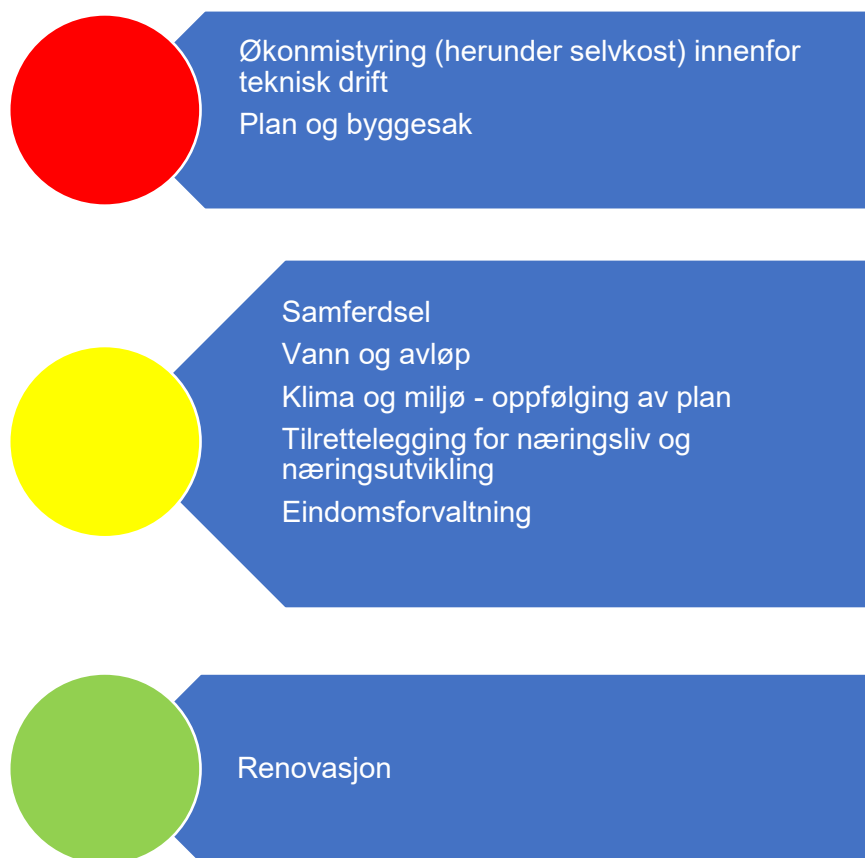
Kommunen har folkehelseplan 2017 – 2027. Kommunen er blant de kommunene som har høyest oppslutning om HUNT-undersøkelsen. Det er egen nettside for folkehelsearbeidet i Røros.

Covid-19 Corona i helse og omsorgstjenestene

Dette har berørt disse tjenestene mye. For det første det hovedsak innenfor helse omsorg at ansatte som skal yte helsehjelp i denne situasjonen er. For det andre er det innen deler av disse tjenestene at de mest utsatte risikogruppene er. Røros kommune har, som vi har sett utarbeidet både smittevernplan og pandemiplan. Coronapandemien er ikke over. Selv om Røros kommune har hatt lite smitte, kan det det komme nye topper hvor helse- og omsorgstjenestene blir satt under press.

4.2.4 Teknisk drift

Figur 7 oppsummer risikovurderingene innenfor teknisk drift. Under følger en nærmere beskrivelse av data som er grunnlag for vurderingen.



Figur 8. Risikovurdering teknisk

Planarbeid

Kommunestyret for forrige periode vedtok Kommunal planstrategi i sak 20/17, 30.3.2017. I planstrategien er det planoppgavene i tabellen nedenfor som er prioriterte. De mørke feltene angir politisk behandling.

Tabell 15. Prioriterte planoppgaver i perioden 2016 – 2019.

Ansv		Vedtaks dato	2016	2017	2018	2019
RÅD	Kommuneplanens samfunnsdel	24.9.2015				
TEK.LOV	Kommuneplanens arealdel (inkl kommunedelplan Brekken og Glåmos)	2004				
RÅD	Handlingsprogram og budsjett					
RÅD	Helhetlig risiko- og sårbarhetsanalyse					
	Kommuneplaner					

TEK.LOV	Kommunedelplan Vauldalen	29.9.1994								
TEK.LOV	Kommunedelplan sentrum	25.6.2009								
RÅD	Kommunedelplan Klima- og energiplan	2010								
KUL	Kommunedelplan Kultur	Ny								
TEK.KUL	Kommunedelplan for kulturminner	Ny								
Fagplaner (fordelt på ansvar)										
Tekniske områder										
TEK	Boligsosial handlingsplan	25.10.2012								
TEK.LOV	Reguleringsplan for Røros sentrum	1982 (flere planer)								
TEK.LOV	Reguleringsplan for Stasjonsområdet	Ny								
TEK.LOV	Sårbarhetsanalyse reindrift (interkommunalt)	Ny								
TEK.LOV	Landbruksplan	2001								
TEK.LOV	Trafikksikkerhetsplan	2013								
TEK	Helhetlig Risiko- og sårbarhetsanalyse	2013								
TEK.DRIFT	Hovedplan vann									
TEK.DRIFT	Hovedplan avløp									
TEK.DRIFT	Overvannskartlegging Røros tettsted									
TEK.DRIFT	Vedlikeholdsplan									

Kilde: Kommunal planstrategi 2016 – 2019

Kommuneplanens samfunnsdel ble vedtatt i sak 56/15.

Kommuneplanens arealdel var til førstegangsbehandling i kommunestyret i mars 2019. Den har ikke vært til andregangsbehandling. I saksframlegget til førstegangs behandling beskrives prosessen som langvarig, og at det allerede i 2009 ble vedtatt kommuneplanens arealdel skulle revideres. Prosessen stanset opp i 2011. Av ulike årsaker ble revideringen utsatt flere ganger, bl.a. på grunn av kapasitetsproblemer, den skulle ses i sammenheng med samfunnsdelen og på grunn av krevende prosesser med innspill.

Klima- og miljøplan (2018 – 2020) ble revidert og vedtatt i sak 5/18. Næringsplan september 2017 – 2028 ble vedtatt i sak 45/17. Kommunedelplan for kultur 2017 – 2029 ble vedtatt i sak 34/17.

- Røros har, med sin verdensarvstatus krevende forutsetninger rundt planprosesser. Forsinkelser i planprosesser er en risiko som er beskrevet, og som kan ha forskjellige forklaringer.

Byggesak

Tabell 16. Byggesak

Nøkkeltall	Kommune			Kostragruppe		Landet uten Oslo	
	2017	2018	2019	2018	2019	2018	2019
Byggesøknader i alt behandlet (antall)	265	219	181	10284	10444	74668	68029
Gjennomsnittlig saksbehandlingstid for byggesaker med 3 ukers frist (dager)	16	17	18	20	18
Gjennomsnittlig saksbehandlingstid for byggesaker med 12 ukers frist (dager)	34	35	35	37	33
Andel av innvilgete byggesøknader som skjer gjennom vedtak om dispensasjon fra plan (prosent)	22	19	20	18	17

Kilde: ssb.bo/kostra

Det har en lengre periode vært litt utskiftninger av bemanning på byggesak. I årsmeldingen forklares utskiftingene som naturlige, og at det har vært lavt sykefravær og lite oppsigelser. Likevel velger vi å gjennomføre en arbeidsmiljøundersøkelse for å være sikre i vår sak. Det vil også i 2020 bli utfordringer med kapasitet på plan og byggesak. Bakgrunnen for dette er et lite fagmiljø som er sårbart i forhold til kapasitet og fravær. Tiltak kommunen gjør for å avhjelpe situasjonen, er at brann avhjelper byggesak med saksbehandling i perioden, samt at kommunen kjøper noe mer tjenester på plan.

Eiendomsforvaltningen

Tabell 17. Eiendomsforvaltning

Nøkkeltall	Kommune			Kostragruppe		Landet uten Oslo	
	2016	2017	2018	2018	2019	2018	2019
Netto driftsutgifter til eiendomsforvaltning i prosent av samlede driftsutgifter (prosent)	7.5	9.3	8.6	8.2	8.2	9.0	9.0
Areal på formålsbygg per innbygger (m2)	5.48	5.56	5.42	5.76	5.71	5.12	4.91
Utgifter til vedlikehold per kvadratmeter (kr)	557	671	673	528	561	562	600

Kilde: ssb.no/kostra

Røros kommune skiller seg ikke ut fra kommunegruppen eller landsgjennomsnittet. Det har vært noe høyere kvadratmeterutgifter til vedlikehold i 2018 og 2019. I årsmeldingen for 2019 står det at kommunen eier en stor bygningsmasse. Det er ressurskrevende å drifte og vedlikeholde denne. I 2019 ble det satt fokus på en systematisk og målrettet modellering av denne bygningsmassen slik at den som helhet er formålstjenlig og tilpasset kommunens behov. Dette arbeidet skal føre til at driftskostnadene innen bygningsadministrasjonen kan senkes og kapital frigjøres gjennom en målrettet avhending av uegnet boligmasse.

- Kommunen har store investeringsplaner framover. Utover det ser vi ikke spesielle risikoer knyttet til eiendomsforvaltning, utover iboende risiko i form av vedlikeholdsetterslep mv.

Vann og avløp

Tabell 18. Vann og avløp

Nøkkeltall	Kommune			Kostragruppe		Landet uten Oslo	
	2017	2018	2019	2018	2019	2018	2019
Årsgebyr for vannforsyning – ekskl. mva.	2022	2136	2136	3260	3260	3739	3739
Andel fornyet kommunalt ledningsnett, gjennomsnitt for siste tre år (prosent)	0.49	2.04	1.29	0.66	0.65
Andel av total kommunal vannleveranse til lekkasje (prosent)	20.9	20.8	21.9	29.4	29.8
Årsgebyr for avløpstjenesten – ekskl. mva.	4446	4446	4268	3710	3819	3930	4142
Andel innbyggere tilknyttet anlegg der rensekrav er oppfylt (prosent)	53.9	..

Kilde: ssb.no/kostra

Det framgår ikke av tabellen hvor stor andel av innbyggerne som er tilknyttet anlegg der rensekrav er oppfylt. Vann og avløp er skiftet ut på Hagaen. NVE har i tillegg gitt konsesjon på etablering av reservevannskilde i Mølmannsdalen. Kontrollutvalget har hatt oppmerksomhet rundt utskifting av ledningsnettet i forbindelse med Øverhagaen Bo- og helsesenter. Kontrollutvalget har vært opptatt av kostnader og anskaffelsesregelverket .

- Det er ikke kjente risikoer knyttet til vann og avløp. Det vil være iboende utfordringer knyttet til ren og driftssikker vannforsyning. Klimaendringer kan være risiko knyttet til dette.
- Det kan være risikoer knyttet utskifting av ledningsnettet, som er knyttet til kostnader og anskaffelsesregelverket.

Renovasjon

Tabell 19. Renovasjon

Nøkkeltall	Kommune			Kostragruppe		Landet uten Oslo	
	2017	2018	2019	2018	2019	2018	2019
Årsgebyr for avfallstjenesten – ekskl. mva. (gjelder rapporteringsåret+1) (kr)	2764	2591	2591	2823	2795	2854	2851
Andel levert til materialgjenvinning inkl. biologisk behandling (prosent)	40.3	39.8	35.4	39.9	..	40.0	..

Kilde: ssb.no/kostra

Andelen avfall som har blitt levert til materialgjenvinning (inklusive biologisk behandling) har gått ned. Det er vedtatt avfallsplan 2019-2025 for samarbeidskommunene i Fjellregionen. Røros kommune samarbeider med 10 andre kommuner i Fjellregionen (Rørosregionen og Nord-Østerdal).

Brann- og redningstjenester

Brann- og redning har økende oppdragsmengde på grunn av flere utrykninger (automatiske brannalarmer) og flere beredskapsoppgaver. Ambulansetjenesten er redusert, med økt arbeidsmengde for brann og redning som følge. Røros brannstasjon har fått avvik gitt av arbeidstilsynet i forbindelse med tidligere tilsyn i 2016. Avvikene er gitt på bakgrunn av manglende tilfredsstillende arbeidslokaler for ansatte ved brannstasjonen på Røros. Det er gitt midlertidig utsettelse av retting av påleggene i påvente av nytt beredskaps- og responscenter, som er under prosjektering. Frist for utsettelse av retting av avvikene er 31.12.2020. Beredskapssenteret har byggestart høsten 2020, og vil neppe være ferdig innen 31.12. Når bygget er ferdig vil det sikre at de påpekte avvikene kan lukkes.

Samferdsel

Veivedlikeholdet er påvirket av nedbør og frost, og i 2019 utgjorde en vesentlig grunn til at dette området hadde merforbruk.

Næring

Røros har noen store virksomheter som er betydelige arbeidsgivere. I tillegg har kommunen mange små og mellomstore virksomheter. Næring innenfor reiseliv, opplevelser og kultur er veldig viktig da dette er virksomhet som igjen gir grunnlag for handel og tjenesteleveranser. Kommunens temaplan for næring 2017- 2029 legger, sammen med overordnede arealplaner, de viktigste strategiske føringene for kommunens arbeid med tilrettelegging for næringsutvikling. Verdensarvstatusen gir betydelige muligheter for næringslivet i Røros, samtidig som statusen setter noen begrensninger for arealbruk.

Betydningen som reiselivsnæringer har for Røros, gjør at store deler av næringslivet er rammet i forbindelse med Covid-19 Corona. Røros er en turistmagnet, og selv om de norske innbyggerne oppfordres til å feriere innenlands, kan det være utfordrende å holde mange av virksomhetene i gang. Selv om kommunen som organisasjon ikke er direkte berørt på dette feltet, så har kommunen en viktig rolle som tilrettelegger.

Miljø og klima

Kommunen har en miljø- og klimaplan som ble vedtatt i 2017. Kommunen har hatt stort press miljøet som følge av turistvirksomheten. Røros er dessuten attraktiv hyttekommune, noe som legger press på naturen.

er reiseaktiviteten og bruk av fossile transportmidler. Oppfølging av klima- og miljøplanen kan ha utfordringer, siden området for tekniske tjenester er presset.

Innspill fra kommunens regnskapsrevisor 2019

På forespørsel om å komme med innspill har kommunens oppdragsansvarlige revisor t.o.m. 2019 gitt følgende vurderinger og innspill:

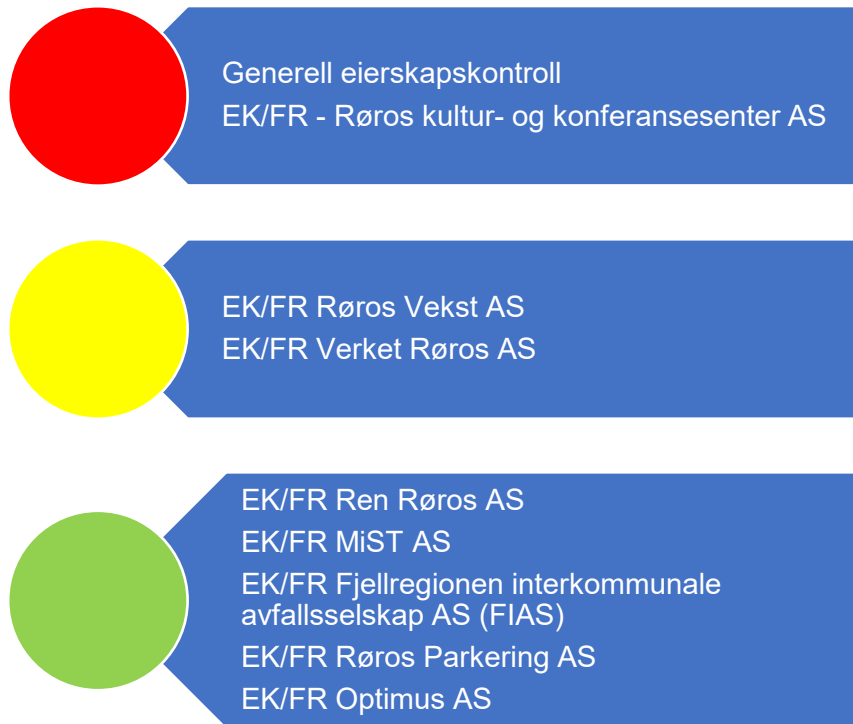
Innenfor tekniske områder nevnes det flere områder hvor det kan være indikasjoner på svakheter:

- Vesentlig merforbruk over flere år
- Selvkostområdene oppmåling og feiing har vesentlig underdekning på selvkost
- Utfordringer rundt kommunens byggesaksbehandling
- Gamle arealplaner gir press på dispensasjonssaker

Verdensarvstatusen griper inn i kommunens virksomhet på mange områder, og gir ulike utfordringer.

4.3 SELSKAPER HVOR KOMMUNEN HAR EIERINTERESSER

I figur 7 er risikovurderingene knyttet til kommune sine eierinteresser oppsummert og grunnlaget for vurderingene er nærmere vurdert i fortsettelsen.



Figur 9. Risikovurdering eierskap/selskap

Røros kommune behandlet dokumentet Eierpolitikk i sak 29/19, som kommunens eierskapsmelding. I vedtaket heter det at dokumentet skal implementeres i planstrategien, og være en del folkevalgtoppplæringen ved konstituering av nytt kommunestyre.

Selskaper som kommunen har aksjer og andeler i:

	Regnskap	Regnskap
	2018	2019
Egenkapital innskudd KLP	17 074 295	18 551 722
4000 B-aksjer a kr. 50,- Røros EI.verk	200 000	200 000
Røros Tomteselskap	60 000	60 000
Andeler i A/L Biblioteksentral	1 500	1 500
Aksjer i Røros og Holtålen arbeidssamvirke	450 500	450 500
Aksjer i A/S Fæmund	10 000	10 000
Aksjer i Trøndelag kystflyplass	500	500
Aksjer i Hotel Røros	200	200
Aksjer Norsk film A/S a kr. 100,00	1 000	1 000
Aksjer Nytt slakteri Røros	474 000	474 000
Aksjer Nord-Østerdal teknologi	2 000	2 000
Andel veien Stuesjø-Aursund	50 000	50 000
Andel Midt-Norway travel marke.	5 000	5 000
Andeler i Studentersamfundet	1 000	1 000
Andeler i A/L Fritidssteder	500	500
Aksjer i Gjøsvika invest A/S	5 100 000	5 100 000
Andel nærradio Os, Røros, Holtålen	1 250	1 250
Aksjer Kommunekraft A/S	1 000	1 000
Aksjer Kultur og Konferansesenter	9 210 000	9 210 000
Aksjer Fias	95 000	95 000
Aksjer MIST	95 120	95 120
Røros Parkering	100 000	100 000
Kapitalinnskudd revisjon Fjell	112 771	112 771
Kapitalinnskudd kontrollutvalg Fjell	45 108	45 108
Aksjer Næringsh. Røros	200 000	200 000
Aksjer Røros hallen eiendom - Verket	15 056 000	15 056 000
Aksjer Reiselivetshus AS	910 000	
Aksjer Røros boligutleie		
Aksjer Abakus	136 363,64	136 363,64
Sum	49 393 107,64	49 960 534,64

Kilde: Note 5⁶, Regnskap 2019

I oversikten ovenfor er det opplistet hvilke selskap kommunen har aksjer og andeler i. I vår risiko og vesentlighetsvurdering vil det være de selskapene som hvor kommunen har betydelige innskudd og de selskapene som utfører grunnleggende tjenester for kommunen som vi vurderer nærmere.

⁶ Vi har fått opplyst av oppdragsansvarlig revisor t.o.m. 2019 at noten inneholder selskap som ikke eksisterer lenger, og feil eierandeler.

4.3.1 Eierskapskontroll

Det kan være aktuelt å gjennomføre generell eierskapskontroll, eller eierskapskontroll i selskaper som er aktuelle for forvaltningsrevisjon.

4.3.2 Forvaltningsrevisjon i selskaper

Ut fra det vi beskrev ovenfor, så har vi valgt ut følgende selskap som vi har gjort nærmere risiko- og vesentlighetsvurderinger rundt:

Rørshallen – Verket AS: Selskapet ble etablert i 2009. Rørros kommune eier 73,1 % av aksjene. Verket AS driver flerbrukshall for idrett og kulturarrangement. Selskapet har tilfredsstillende likviditetsgrad, god soliditet, men svak lønnsomhet. Virksomheten driver vesentlige oppgaver for Rørros kommune innen kultur og fritid. Det ble gjennomført forvaltningsrevisjon i selskapet i 2016, noe vi ser som risikoreduserende tiltak. Det er mindre aktuelt med forvaltningsrevisjon i Verket AS i denne perioden.

Kultur- og konferansesenter AS: Virksomheten ble etablert i 1986. Rørros kommune eier 50,6 % av aksjene, den andre eieren er Rørros Hotell Eiendom AS (49,4 %). Rørros kultur- og konferansesenter eier av bygget Storstuggu, som er kultursenter for Rørros kommune, regionalt kulturhus for kommunene Rørros, Holtålen, Tydal og Os. Selskapet har meget god likviditetsgrad, god soliditet, men svak lønnsomhet. Selskapet har en vesentlig funksjon for kommunen, og det kan ha oppstått risikoer i forbindelse med Covid-19 Corona, som har svekket selskapets økonomi. Det er aktuelt for forvaltningsrevisjon.

Rørros Vekst AS (tidligere Gjøsvika Invest AS): Virksomheten ble etablert i 1991, og har siden fusjonert med Osloveien AS og kjøpt opp Gjøsvika Invest AS. Selskapet har tidligere spilt stor rolle som Rørros kommunes virksomhet for næringsutvikling, men etter at aksjeandelen til kommunen ble redusert fra 61 % - 45 % er selskapets tilknytning til kommunen mer et samarbeidsorgan for næringssetaten inn mot flere andre aktører for næringsutvikling i kommunen. Ren Rørros AS, Rørrosbanken og Johan Kjellmark er de andre aksjeeierne. Selskapet har ikke tilfredsstillende likviditet, ikke tilfredsstillende lønnsomhet, men meget god soliditet. En forvaltningsrevisjon i selskapet krever at de andre aksjeeierne slutter seg innsynsrett i selskapet. Det kan likevel være aktuelt med forvaltningsrevisjon, eventuelt eierskapskontroll av Rørros Vekst AS.

Rørros Parkering AS: Selskapet ble stiftet i 2001, med Rørros kommune er eneste aksjeeier. Selskapet har meget god likviditet og soliditet, men ikke tilfredsstillende lønnsomhet (2018). Vi ser ikke risikoer som gjør at dette selskapet peker seg spesielt ut for forvaltningsrevisjon.

Fjellregionen interkommunale avfallsselskap AS (FIAS): Selskapet ble stiftet i 1987, og er et avfallsselskap for kommuner i Røros-regionen og Nord-Østerdal. Selskapet ivaretar en vesentlig oppgave innenfor infrastruktur i Røros kommune. Det ble gjennomført forvaltningsrevisjon i 2018. Det kom ikke fram konklusjoner i den rapporten som tilsier at det er behov for forvaltningsrevisjon så kort tid etter.

Mist AS: Røros kommune har omtrent 4 % aksjeandel i Mist AS. Stiftelsen Rørosmuseet ble konsolidert inn i Mist i 2014. I mai 2019 forelå det en rapport fra forvaltningsrevisjon i Mist AS, utført for Trøndelag fylkeskommune og Trondheim kommune. Vi viser til rapporten. Det kom ikke fram informasjon i den forvaltningsrevisjonen som tilsier at Røros kommune bør initiere ny forvaltningsrevisjon. Det kan eventuelt være aktuelt å se på kommunens utøvelse av eierskapet i Mist AS

Ren Røros AS: Ren Røros AS er et aksjeselskap hvor Røros kommune er B-aksjonær og eier 66,871 prosent av aksjene. Det pågår en gjennomgang av selskapet etter direkte bestilling fra kommunestyret. En rapport skal være ferdig i løpet av våren 2020.

Revisjon Fjell IKS og Kontrollutvalg Fjell IKS: Revisjon Fjell har gått inn i *Revisjon Midt-Norge SA* fra 1.1.2020. Både revisjonsselskapet og selskapet som utfører sekretariatfunksjoner for kontrollutvalget utfører lovpålagte oppgaver for kommunen. Eventuell bestilling og gjennomføring av forvaltningsrevisjon i noen av disse selskapene kan ikke gjennomføres av respektive selskap, så det må kommunens politiske organ gjøre vurderinger av på selvstendig grunnlag.

Optimus AS: Dette selskapet yter tjenester for kommunen innen arbeidsmarkedstiltak. Målgruppen er personer med behov for varig tilrettelagt arbeid og personer med behov for arbeidsforberedende trening. Selskapet har meget god likviditetsgrad, tilfredsstillende lønnsomhet og god soliditet.

VEDLEGG 1 KILDER OG METODE

Kommunale dokumenter

Årsmelding 2019

Årsregnskap 2019

Budsjettdokument (økonomiplan) 2020 - 2023

Planstrategi

Kommuneplanens samfunnsdel

Ssb.no/kostra (foreløpige tall for 2019)

Ungdata.no

Barnehagefakta.no

Skoleporten.no

Diverse planer og dokument som er utarbeidet og vedtatt i Røros kommune

Skriftlige svar fra tidligere revisjonssjef i Revisjon Fjell IKS

Risiko- og vesentlighetsvurdering

Risiko- og vesentlighetsvurderingene er gjort etter modellen nedenfor. Vurderingene er basert på faglig skjønn, på grunnlag av kildene som er nevnt ovenfor.

Sannsynlighet	Konsekvens				
	Ubetydelig konsekvenser	Mindre alvorlig konsekvenser	Alvorlige konsekvenser	Meget alvorlige konsekvenser	Svært alvorlige konsekvenser
Svært sannsynlig					
Meget sannsynlig					
Sannsynlig					
Lite sannsynlig					
Usannsynlig					

Figur 10. Risikovurdering

Innen enkelte områder har vi valgt å fokusere på KOSTRA-tall og herunder kommunens ressursbruk vurdert opp mot sammenligningsgruppa i KOSTRA og landsgjennomsnittet, og sett på kommunens utvikling over år. Dersom kommunen innen et område synes å bruke mindre ressurser enn sammenlignbare kommuner, kan dette bety at kommunens tjenester ikke er i samsvar med lov og forskrifter eller kommunens egne vedtak. Dette kan i sin tur medføre at innbyggernes behov ikke fullt ut ivaretas. På den annen side kan nevnte forhold også innebære at ressursene er bedre utnyttet i kommunen enn i sammenlignbare kommuner. Et sikrere svar på hva lavere ressursbruk reelt sett bunner i, vil kreve en grundigere gjennomgang av angjeldende områder.

Vurdering av metoden

Risiko- og vesentlighetsvurderingen er ikke uttømmende for alle deler av kommunens virksomhet, men er overordnet med tanke å identifisere områder hvor det kan være relevant å gjennomføre forvaltningsrevisjon og eierskapskontroll.

Vurderingene baseres generelle risikoer for kommune Norge, særtrekk ved den enkelte kommune og tilgjengelig informasjon om og fra kommunen som, men går ikke i detaljer på enkeltområder.



Hovedkontor: Brugata 2, 7715 Steinkjer

Tlf. 907 30 300 - www.revisjonmidt norge.no