

Tidlig innsats – samhandling mellom barnehage,
skole og PPT

PROSJEKTPLAN



Tolga kommune

OKTOBER 2020

FR1141

1 SAMMENDRAG AV PROSJEKTPLAN

Problemstillinger	Arbeider sektor oppvekst tilfredsstillende med tidlig innsats? <ol style="list-style-type: none">1. Arbeider barnehager og skoler systematisk for å avdekke barn og unges læringsutfordringer?2. Iverksetter barnehager og skoler tiltak for å motvirke skjevutvikling hos barn og unge med identifiserte læringsutfordringer?3. Opplever barnehagene og skolene at PPT har tilstrekkelig kompetanse og ressurser til å yte riktig hjelp til riktig tid?
Kilder til kriterier	<ul style="list-style-type: none">- Opplæringsloven- Barnehageloven- Utdanningsdirektoratet (Veiledere, rundskriv og tolkninger)- Lokale vedtak og planer vedr Tidlig innsats
Metode	<ul style="list-style-type: none">- Intervju med strategisk utvalg av personer i kommunen (ledere, spes.ped.koordinator, tillitsvalgte), og evt ansatte i PPT- Spørreskjema til ansatte i skoler og barnehager- Databaser (Udir, SSB, evt kommunen)
Tidsplan	<ul style="list-style-type: none">- Prosjektet vil gjennomføres innen en timeressurs på 250 timer, med levering av rapport innen 31.3.21
Prosjektteam	Oppdragsansvarlig revisor: Tor Arne Stubbe, mob. 98608070 tor-arne.stubbe@revisjonmidtnorge.no Prosjektmedarbeider: Johannes Nestvold, mob. 90012368 johannes.nestvold@revisjonmidtnorge.no Styringsgruppe: Margrete Haugum Marit Ingunn Holmvik

Uavhengighetserklæring	<p>Ingen av de involverte revisorer vil få habilitetsproblemer ved gjennomføringen av prosjektet.</p> <p>Oppdragsansvarlig forvaltningsrevisors uavhengighetserklæring er vedlagt prosjektplanen.</p>
Kontaktperson Tolga kommune	<p>Kommunedirektør Siv S. Sjøvold eller den som kommunedirektøren delegerer</p>

2 MANDAT

I dette kapittelet vil bestillingen bli utdypet og bakgrunnsinformasjon for prosjektet gjennomgått.

2.1 Bestilling

Revisjon Midt-Norge mottok den 31.08.20 bestilling på gjennomføring av forvaltningsrevisjon fra kontrollutvalget i Tolga kommune v/Kontrollutvalg Fjell IKS. Med bakgrunn i kommunestyrets vedtak i sak 62/20 Plan for forvaltningsrevisjon 2020 – 2024, og kontrollutvalgets innstilling i saken, bestiller kontrollutvalget gjennomføring av første prioriterte prosjekt:

«Oppvekst

- kommunens arbeid med tidlig innsats, spesialundervisning, adferdsvansker og annen sammensatt problematikk hos barn og elever

Vi ber om at det utarbeides en prosjektplan for gjennomføring av forvaltningsrevisjonen slik at den kan godkjennes i kontrollutvalgets førstkommende møte den 5. oktober.»

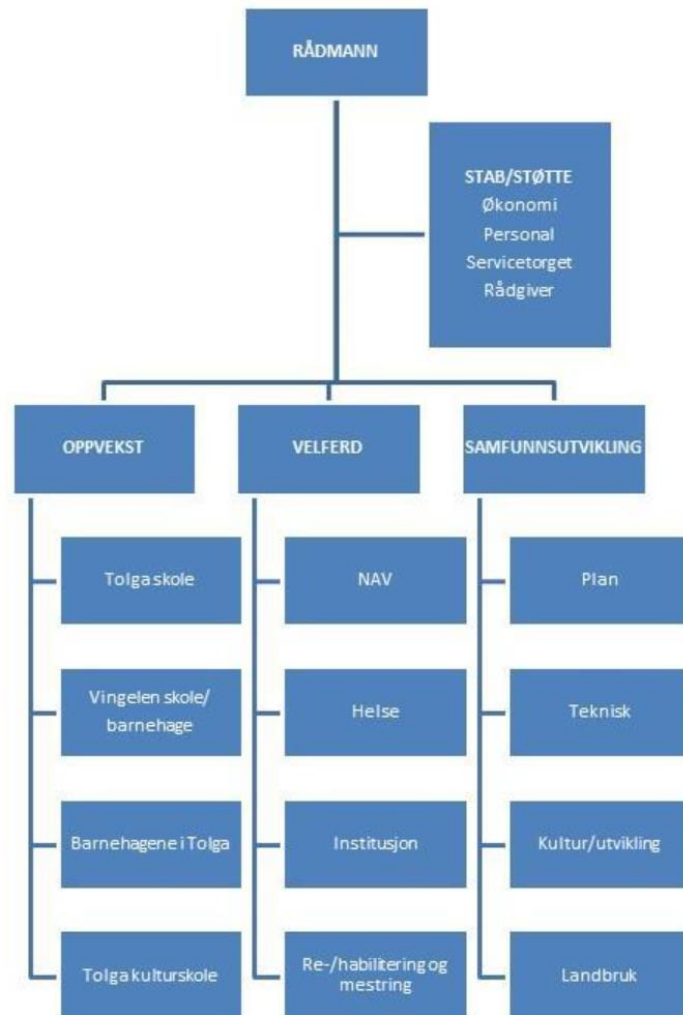
Bestillingen baserer seg på kontrollutvalgets saksutredning og behandling av risiko- og vesentlighetsvurderinger for Tolga kommune, som grunnlag for utarbeidelse av Plan for forvaltningsrevisjon (KU-sak 18/20). Kontrollutvalget har prioritert Tidlig innsats i barnehage, grunnskole og PPT som nr. 1 i sin Plan for forvaltningsrevisjon. Dette ut fra nevnte risikoforhold som økende omfang av atferds-/læringsutfordringer, manglende oppfyllelse av pedagognorm og om nevnte risikoer utfordrer kapasitet og kompetanse innen PPT.

2.2 Bakgrunnsinformasjon

Tidlig innsats er viktig for å forebygge, avdekke og gripe inn overfor læringsutfordringer. Dette ble eksempelvis påpekt ved siste behandling av opplæringsloven (2018), hvor skolenes plikter til å sørge for at alle elever har et trygt og godt skolemiljø ble understreket. Kontinuitet i arbeidet og rutiner for overgangen mellom barnehage og skole, og samarbeid med støtte- og hjelpetjenestene, er viktig for å oppnå en helhetlig satsing. I stortingsmelding nr. 19 (2015-2016) på side 80-81 fremgår det at regjeringen ønsker å styrke det tverrfaglige arbeidet med tidlig innsats, dette mellom blant annet barnevernet, helsestasjonen, barnehage og skole. Utdanningsdirektoratet stilte klare forventninger til samhandlingen mellom PPT og ungenes primære arena (barnehage/skole).

2.3 Kommunens organisering

Administrativt ledes kommunen av kommunedirektør Siv S. Sjøvold og sektorledere for sektorene Oppvekst, Velferd og Samfunnsutvikling. Rådmannen disponerer en stab som dekker områdene økonomi, personal og servicetorget.



www.tolga.kommune.no

Det er sektor Oppvekst som vil være gjenstand for denne forvaltningsrevisjonen. Sektoren består av enhetene Tolga skole, Vingelen skole/barnehage, barnehagene i Tolga og Tolga kulturskole med sine respektive enhetsledere. Pedagogisk-Psykologisk tjeneste ytes fra Tynset kommune som er vertskommune for denne tjenesten.

3 PROSJEKTDESIGN

I kapittel 3 vil revisor avgrense prosjektet og gå nærmere inn på problemstillingene i prosjektet. Revisjonskriteriene vil bli gjennomgått og metode for innsamling av data vil bli beskrevet.

3.1 Avgrensing

Med bakgrunn i risiko- og vesentlighetsvurderingene som er gjennomført, så fokuseres barnehager, skoler og PP-tjenesten. Det vil si at forvaltningsrevisjonen ikke omhandler andre tjenester for barn- og unge, som også arbeider med forebygging, avdekking og oppfølging av barn med utfordringer, eksempelvis helsestasjon og barnevern. Revisor har også valgt å se bort fra barnehagenes, skolenes og PP-tjenestens generelle forebyggende arbeid, da dette ofte er godt innarbeidet i hverdagen, men hvor det eksisterer få konkrete krav for kommunens arbeid. Revisor vil ikke innhente data eller gjøre vurderinger knyttet kulturskole eller voksenopplæring.

3.2 Problemstillinger

Revisor har formulert følgende hovedproblemstilling for forvaltningsrevisjonen:

- Arbeider sektor oppvekst tilfredsstillende med Tidlig innsats?

For å belyse hovedproblemstillingen er det formulert tre delproblemstillinger:

1. Arbeider barnehager og skoler systematisk for å avdekke barn og unges læringsutfordringer?

I første delproblemstilling vil det være viktig for revisor å undersøke hvordan barnehager og skoler kartlegger alle barn og unge med henblikk på å avdekke utfordringer knyttet til utvikling og læring. Det er viktig at det kan framlegges en systematikk, slik at kommunen sikrer at alle barn og unge blir sett og vurdert av kompetent pedagogisk personale.

2. Iverksetter barnehager og skoler tiltak for å motvirke skjevutvikling hos barn og unge med identifiserte læringsutfordringer?

I andre delproblemstilling vil revisor undersøke hvordan barnehager og skoler handler i tilfeller der hvor det er avdekket utfordringer hos barn og unge. Har man rutiner/prosedyrer for hvordan ansatte skal følge opp, eksempelvis gjennom tilpasninger i pedagogisk tilbud (individuelt/gruppe), kontakt med foresatte, henvisning/melding til støttetjenester osv. Hvor raskt man iverksetter tiltak vil være en del av undersøkelsen.

3. Opplever barnehagene og skolene at PPT har tilstrekkelig kompetanse og ressurser til å yte riktig hjelp til riktig tid?

I tredje problemstilling vil revisor undersøke samhandlingen mellom barnehager og skoler, og PP-tjenesten. Dessuten vil det være viktig å framskaffe informasjon om barnehager og skoler oppfatter at de får nødvendig hjelp og bistand ved behov, at hjelpen kommer innen rimelig tid, at anbefalte tiltak virker. Det er også relevant å undersøke om eventuell manglende bistand, lang ventetid og manglende virkning av tiltak oppleves å ha sammenheng med organisering av PP-tjenesten, eksempelvis knyttet til kompetanse eller ressurser.

3.3 Kilder til kriterier

- Opplæringsloven (Kunnskapsdepartementet, 1998)
- Barnehageloven (Kunnskapsdepartementet, 2005)
- Utdanningsdirektoratet (Veiledere, rundskriv og tolkninger) (Utdanningsdirektoratet, 2016)
- Lokale vedtak og planer vedrørende Tidlig innsats

3.4 Metoder for innsamling av data

Det er revisors ambisjon å gjennomføre intervju med de fleste ansatte som har spesielt ansvar og oppgaver knyttet til barnehagenes og skolenes daglige drift og spesialpedagogiske tilbud. I hovedsak knytter dette seg til ledere, ansatte med spesialpedagogisk ansvar og tillitsvalgte. Revisor ønsker å gjennomføre intervju og innhente dokumentasjon fra PP-tjenesten, men dette forutsetter at tjenesten stiller seg til rådighet for dette. I tillegg vil det gjennomføres en elektronisk spørreskjemaundersøkelse til pedagogisk personale i barnehager og skoler. Denne undersøkelsen har til hensikt å avdekke ansattes oppfatninger av arbeidet med tidlig innsats og PP-tjenestens bidrag i dette arbeidet.

- Intervju med strategisk utvalg av personer i kommunen (ledere, spes.ped.koordinator, tillitsvalgte), og eventuelt ansatte i PPT
- Spørreskjema til ansatte i skoler og barnehager (SurveyXact)
- Databaser (Udir, SSB, evt kommunen)
- Dokumentasjon (retningslinjer, rutiner, prosedyrer)

KILDER

Kunnskapsdepartementet (1998) *Lov om grunnskolen og den vidaregåande opplæringa*. Available at: <https://lovdata.no/dokument/NL/lov/1998-07-17-61?q=opplæringslova>.

Kunnskapsdepartementet (2005) *Lov om barnehager*. Available at: <https://lovdata.no/dokument/NL/lov/2005-06-17-64?q=barnehageloven>.

Utdanningsdirektoratet (2016) *Kvalitetskriterium i PP-tenesta - PP-tenesta er ei fagleg kompetent teneste*. Available at: <https://www.udir.no/kvalitet-og-kompetanse/samarbeid/pp-tjenesten/kvalitetskriterium-i-pp-tenesta/>.

Revisjon

Hovedkontor: Brugata 2, Steinkjer

Tlf. 907 30 300 - www.revisjonmidtnorge.no