



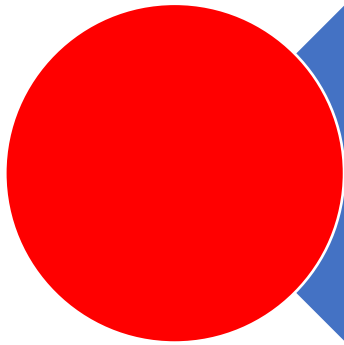
Revisors risiko- og vesentlighetsvurdering

Folldal kommune

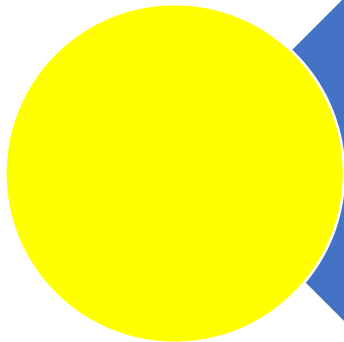
pr 16.09.2020



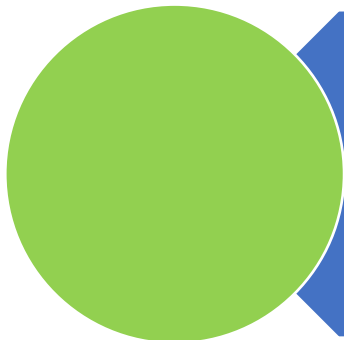
OPPSUMMERING



Barnevern
Kvalitet i institusjonstjenesten
Hjemmetjenesten
Folldal Næringspark AS
ABAKUS AS



Finansreglement
offentlige anskaffelser
Etikk og varsling
HMS og sykefravær
Beredskapsplaner
PPT
Elevenes psykososiale miljø
Interkommunalt samarbeid om NAV
Tildeling av kommunale boliger
Rus og Psykiatritjenesten
Miljø- og oppfølgingstjenesten
Byggesak
Eiendomsforvaltning
Vann og avløp
Konsesjoner i landbruket
Generell eierskapskontroll
IKT Fjellregionen IKS



Barnehage
Kvalitet i skole
Kulturskole
Flyktingetjenesten
Planarbeid
Miljø og klima
Lederutvikling

For områder identifisert med høy risiko har revisor utarbeidet følgende forslag til tema for plan for forvaltningsrevisjon (uprioritert liste):

Område	Tema
Barnevern	Saksbehandlingsfrister, undersøkelsessaker og oppfølging
Kvalitet i institusjonstjenesten	Bemanning, medisinhandling, personvern. Kan være aktuelt med et felles prosjekt med hjemmetjenesten, f.eks. «Kvalitet i eldreomsorgen»
Hjemmetjenestene	Bemanning, medisinhandling. Kan være aktuelt med et felles prosjekt med institusjonstjenesten f.eks. «Kvalitet i eldreomsorgen»

For områder identifisert til høy risiko har revisor utarbeidet følgende forslag til tema for plan for eierskapskontroll (uprioritert liste) :

Område/selskap	Med eller uten forvaltningsrevisjon i selskapet
Folldal Næringshage AS	Kan være aktuelt både med og uten forvaltningsrevisjon i selskapet
ABAKUS AS	Med forvaltningsrevisjon i selskapet

INNHOLDSFORTEGNELSE

OPPSUMMERING	2
1 INNLEDNING	6
2 UTVIKLINGSTREKK I OVERORDNEDE RAMMEBETINGELSER	8
2.1 Demografiske endringer	8
2.2 Klima, energi og beredskap	8
2.3 Kommunestruktur	9
2.4 Regelverksendringer	10
2.5 Økonomi og kontroll.....	10
2.6 Digitalisering.....	11
3 KOMMUNEN	12
3.1 Utviklingstrekk i Folldal	12
3.2 Kommuneorganisasjonen	13
3.2.1 Kommunesamarbeid	13
3.2.2 Investeringsplaner.....	14
3.3 Tidligere revisjoner og tilsyn	15
4 RISIKO- OG VESENTLIGHETSVURDERING	17
4.1 Kommuneorganisasjonen	17
4.1.1 Økonomi	18
4.1.2 Organisasjon.....	21
4.2 Tjenesteområdene.....	24
4.2.1 Oppvekst	24
4.2.2 Velferd	28
4.2.3 Helse- og omsorgstjenester	30
4.2.4 Teknisk drift	33
4.3 SELSKAPER HVOR KOMMUNEN HAR EIERINTERESSER.....	38
4.3.1 Eierskapskontroll.....	39
4.3.2 Forvaltningsrevisjon i selskaper	39
Vedlegg 1 Metode	41

Tabell

Tabell 1. Om kommunen.....	12
Tabell 2. Folldal kommune sine kontroller og tilsyn de siste årene.....	15
Tabell 3. Økonomisk situasjon	18
Tabell 4. Finansiering av driften	19
Tabell 5. Økonomisk internkontroll.....	20
Tabell 6. Oppvekst.....	24
Tabell 7. Barnevern	26
Tabell 8. Økonomisk sosialhjelp.....	28

Tabell 9. Kommunale boliger	29
Tabell 10. Helse og omsorg (felles sykehjem og hjemmetjeneste).....	30
Tabell 11. Kompetanse i helse og omsorg	31
Tabell 12. Psykiatri og rusomsorg.....	32
Tabell 13. Byggesak	34
Tabell 14. Eiendomsforvaltning.....	34
Tabell 15. Vann og avløp	35
Tabell 16. Renovasjon	35

Figurer

Figur 1. Risikovurdering økonomi	17
Figur 2. Risikovurdering organisasjon	21
Figur 3. Sykefravær.....	22
Figur 4. Risikovurdering oppvekst	24
Figur 5. Risikovurdering velferd.....	28
Figur 6. Risikovurdering helse og omsorg	30
Figur 7. Risikovurdering teknisk	33
Figur 8. Risikovurdering eierskap	38

1 INNLEDNING

Formålet med risiko- og vesentlighetsvurderingen er å gi kontrollutvalget og fylkestinget et overordnet verktøy til å velge områder innen fylkeskommunens virksomhet som det kan være aktuelt å gjennomføre et forvaltningsrevisjonsprosjekt eller en eierskapskontroll.

Risiko- og vesentlighetsvurderingen skal danne grunnlag for kontrollutvalgets og fylkestingets videre arbeid med valg av forvaltningsrevisjonsprosjekter og herunder plan for forvaltningsrevisjon for en nærmere angitt periode.

Kommunelovens § 23-3 forklarer at forvaltningsrevisjon innebærer å gjennomføre systematiske vurderinger av økonomi, produktivitet, regeletterlevelse, måloppnåelse og virkninger ut fra kommunestyrets eller fylkestingets vedtak. Andre ledd sier at kontrollutvalget minst en gang i valgperioden skal utarbeide en plan som viser på hvilke områder det skal gjennomføres forvaltningsrevisjoner. Planen skal baseres på en risiko- og vesentlighetsvurdering av kommunes eller fylkeskommunens virksomhet eller virksomheten i kommunens eller fylkeskommunens selskaper. Hensikten med risiko- og vesentlighetsvurdering er å finne ut hvor det er størst behov for forvaltningsrevisjon.

Kommunelovens § 23-4 omtaler eierskapskontroll, som innebærer å kontrollere om den som utøver kommunens eller fylkeskommunens eierinteresser gjør dette i samsvar med lover og forskrifter, kommunestyrets eller fylkestingets vedtak eller anerkjente prinsipper for eierstyring. På samme måte som for forvaltningsrevisjoner, skal det utarbeides en plan basert på risiko- og vesentlighetsvurdering av kommunens eller fylkeskommunens eierskap. Hensikten med risiko- og vesentlighetsvurderingen er å finne ut hvor det er størst behov for eierskapskontroll.

Revisjon Midt-Norge SA utarbeider risiko- og vesentlighetsvurderinger ved starten av ny valgperiode og vurderingen oppdateres årlig med nytt tallmateriale og eventuelt nye vurderinger ved behov.

Revisjon Midt-Norge utarbeider risiko- og vesentlighetsanalyser i sine kommuner, inklusive fylkeskommunen. Analysen gjennomføres i samarbeid med oppdragsansvarlig revisor på finansiell revisjon.

Analysen er viktig for at revisorene innen finansiell og forvaltningsrevisjon skal kunne ha forståelse for risikoene i organisasjonen og hvor det er mest behov for å rette oppmerksomheten i revisjonsarbeidet. For forvaltningsrevisjon betyr det at revisor, sammen med kontrollutvalget, effektivt kan konkretisere problemstillinger og gjennomføre undersøkelser målrettet, og der det er mest behov for å gå inn med forvaltningsrevisjon og

eierskapskontroll. Analysen skal ligge til grunn for kommunens Plan for forvaltningsrevisjon og Plan for eierskapskontroll.

2 UTVIKLINGSTREKK I OVERORDNEDE RAMMEBETINGELSER

2.1 Demografiske endringer

Utviklingen i størrelsen på og sammensetningen av befolkningen vil ha betydning for dimensjonering av tjenestetilbud og kommunens inntekter og utgifter. Ifølge Statistisk Sentralbyrås (SSB) hovedalternativ for befolkningsframskrivinger vil befolkningsveksten i Norge flate ut de neste ti årene for deretter å synke videre. Forutsatt at de innenlandske flyttemønstrene vi har sett de siste ti årene fortsetter, viser befolkningsframskrivingene frem mot 2040 at sentrale strøk vil oppleve en vekst i folketallet, mens mange distriktskommuner vil få en nedgang i folketallet. Ifølge SSB innebærer framskrivingene en fortsatt sentralisering, særlig blant unge voksne. Et annet utviklingstrekk er at andelen eldre i befolkningen ventes å øke betydelig. I hovedalternativet til SSB øker andelen av befolkningen som er 70 år og eldre fra 12 prosent i 2018 til 21 prosent i 2060. Økningen er spesielt sterk blant de som er 80 år eller eldre. Ifølge SSB vil aldringen bli klart sterkest i distriktene. Aldringen i distriktene vil forsterkes ved at unge mennesker i fruktbar alder flytter mot byen og at barna deres også i større grad vil bli født i sentrale strøk. Når de eldre samtidig blir igjen på bygda, vil mer enn hver tredje innbygger i en del distriktskommuner ha passert 70 år i 2040. Endringer i befolkningens størrelse og sammensetning kan være vanskelig å fange opp i den kommunale planleggingen. Kommuner som forholder seg passivt til framskrivinger av kommunens befolkning løper en risiko for å bli ute av stand til å tilby riktige tjenester, i riktig omfang til riktig tid.

2.2 Klima, energi og beredskap

Både effekter av klimaendringene og omstillingen til lavutslippssamfunnet representerer risikoer for kommunene og lokalt næringsliv. Klimarisiko kan deles inn i fysisk risiko, overgangsrisiko og ansvarsrisiko. Fysisk risiko dreier seg om kostnader forbundet med fysisk skade som følge av klimaendringer (f.eks. mer ekstremvær, flom og ras). Overgangsrisiko dreier seg om samfunnsmessige konsekvenser som følge av endringer i politikk/reguleringer og teknologi når verden skal omstilles til et lavutslippssamfunn. Ansvarsrisiko handler om muligheten for erstatningskrav og søksmål knyttet til beslutninger eller mangel på beslutninger relatert til klimapolitikk eller klimaendringer. Ansvarsrisiko kan f.eks. være relevant i sammenheng med kommunenes ansvar for klimatilpasning, velfungerende avløpsnett og håndtering av overvann. Den samlede klimarisikoen vil på direkte eller indirekte vis kunne påvirke befolkningsutvikling, sysselsetting/næringsutvikling, skatteinntekter, verdi av eiendom/infrastruktur og derigjennom få stor betydning for kommuneøkonomien og kommunens generelle attraktivitet for næringsliv og beboere. Klimarisiko har også betydning

for energiforsyning og beredskap. Det er derfor viktig at klimarisiko tas inn i den kommunale planleggingen på alle tjenesteområder og nivåer. Høsten 2018 kom det nye statlige planretningslinjer for klima- og energiplanlegging og klimatilpasning som skal legges til grunn ved kommunal planlegging og enkeltvedtak etter plan- og bygningsloven.

Kommunene er førstelinjen i beredskapen for innbyggerne. Kunnskap og informasjon om som må ligge til grunn for å ha tilfredsstillende beredskap, framskaffes ved risiko- og sårbarhetsanalyser (ROS). Gjennom ROS skaffer kommunen seg oversikt over risikoene som kommunen står overfor, og som ramme innbyggere, brukere og ansatte hardt dersom kommunen ikke har en beredskap for å håndtere det. Det gjelder klima, miljø, matjord, helse, brann og andre alvorlige hendelser. I den siste tiden har helse og smittevern akutt kommet på dagsorden, og kommunene står i en presset situasjon for å håndtere det, sammen med nasjonale myndigheter.

2.3 Kommunestruktur

I en kommunesammenslåing ligger det et stort potensial for endring og utvikling. Det vil være en utfordring for kommunene å utnytte dette mulighetsrommet fullt ut, samtidig som at de får til en god overgang fra to kommuner til én. Organisasjonsendringen i seg selv kan være en utfordring, og det er viktig å sikre gode løsninger både på systemnivå og individnivå. Den nye kommunen skal gjerne ha nye systemer og verktøy, reglement og retningslinjer, og kommunens forhold til eksterne endrer seg gjerne. Dette gjelder for eksempel avtaler og anskaffelser, men også endrede sammensetninger i interkommunale selskaper eller vertskommunesamarbeid. Slike endringer gjelder også for tilgrensende kommuner som ikke er en del av en sammenslåing, men samarbeider med en eller flere sammenslåingskommuner. Det kan være flere grunner til sammenslåing mellom kommuner. I noen tilfeller kan det være slik at en eller flere av kommunene som slås sammen historisk har kjøpt tjenester, og i den nye kommunen må disse tjenestene bygges opp fra grunnen av. For kommuner som slår seg sammen og de som ikke gjør det foreligger det gjerne en endring i størrelsen på statlige midler som tilfaller kommunen.

Kommunereformen fører til at færre bor i kommuner under 10 000 innbyggere fra 2020, og flere vil bo i kommuner med over 50 000 innbyggere.¹ Uavhengig av kommunereformen har det også skjedd en demografisk endring hvor flere flytter til tettbygde strøk og færre bosetter seg i spredtbygde strøk, og utkantkommuner gjerne får en større andel eldre sammen med begrenset vekst eller nedgang i yngre aldersgrupper. Endringene vises spesielt godt i

¹ KS, 'Status Kommune 2019', 2019 <<https://www.ks.no/globalassets/fagomrader/demokrati-og-styring/lokaldemokrati/010419-KS-status-kommune-2019.pdf>>.

Nordland i 2019, hvor fylket som helhet hadde en befolkningsnedgang på 937 personer i de tre første kvartalene i 2019.²

Mange mindre kommuner har utfordringer med å rekruttere og beholde kompetanse og ressurser for å levere gode tjenester. Kommunene har gjerne for få innbyggere og brukere til å kunne etablere fagmiljø. De mindre kommunene er under et økt press som følge av befolkningsnedgang, færre barn og flere eldre, reduserte overføringer til kommuner som ikke sammenslås med andre, nye oppgaver og økte krav gjennom for eksempel bemanningsnormer og lignende.³

Mange mindre kommuner er avhengige av samarbeid med andre kommuner for å kunne yte gode tjenester. Samarbeid kan eksempelvis skje gjennom å etablere interkommunale selskaper eller vertskommunesamarbeid. I vertskommunesamarbeid kan man se at for kommuner som ikke er vertskommuner, forsvinner arbeidsplasser ut av kommunen.

2.4 Regelverkendringer

En lovendring kan innebære en risiko. Ny kommunelov er fullt ut gjeldende fra 2020 samt nye forskrifter eksempelvis internkontrollforskrift. Endringer i forvaltningslov og arkivlov, som er to sentrale lover for norske kommuner, forventes å komme i 2020. I tillegg kan vi også trekke fram lovendringer og endringer i annet regelverk som berører de to store sektorene oppvekst og helse og omsorg.

2.5 Økonomi og kontroll

Kommunenes handlingsrom bestemmes av flere forhold, og endringer i inntektssystemet med blant annet rammeoverføringer, inntekts-, formues- og eiendomsskatt kan få stor betydning for kommunens økonomi og mulighet for å utføre pålagte oppgaver.

Det er risiko knyttet til om kommunen har betryggende internkontroll og om kvalitetssystem er egnet, tatt i bruk og blir brukt. Nye regler innenfor personvern påvirker utøvelsen av noen oppgaver. Det er kontinuerlige endringer innenfor bruken av datasystemer og digital dialog, som kan endre måten oppgaver utføres på og som krever kompetanse både for å ta i bruk nye løsninger og drifte dem.

Offentlige anskaffelse trekkes også fram som et risikoområde blant annet fordi regelverket oppleves som komplisert og vanskelig.

² Hentet fra <https://www.ssb.no/befolkning/statistikker/folkemengde/kvartal>, 06.12.2019

³ Hentet fra <https://intra.tmforsk.no/publikasjoner/filer/3455.pdf>

2.6 Digitalisering

Bruken av IKT og digitalisering endrer utførelsen av oppgaver og gir i mange sammenhenger en effektiviseringsgevinst. Mange kommuner jobber med ulike digitaliseringsprosjekter eksempelvis innbyggerdialog og velferdsteknologi. Denne digitalisering fører til utvikling og endring av måten oppgaver utføres på, det gir nye risikoer i forhold til at man forutsetter at teknologien fungerer og et stort flertall av slike systemer berører personvern og behandling av sensitive personopplysninger.

3 KOMMUNEN

3.1 Utviklingstrekk i Folldal

Tabell 1. Om kommunen

Nøkkeltall	Folldal			Kostra- gruppe	Landet uten Oslo
	2017	2018	2019	2019	2019
Innbyggere (antall)	1569	1577	1545	198184	4674089
Fødte per 1000 innbyggere (per 1000)	5.7	7.6	6.5	10.5	9.7
Døde per 1000 innbyggere (per 1000)	7.6	7.6	16.8	12.4	7.9
Netto innflytting (antall)	-5	8	-16	-715	18435
Andel skilte og separerte 16-66 år (prosent)	8.9	9.4	9.3	12.2	10.6
Andel enslige innbyggere 80 år og over (prosent)	71.4	69.5	69.1	76.5	61.5
Andel enslige forsørgere med stønad fra folketrygden (prosent)	..	1.1	..	0.0	0.0
Andel uførepensjonister 16-66 år (prosent)	9.7	10.2	..	0.0	0.0
Registrerte arbeidsledige i prosent av befolkningen i alderen 15-74 år (prosent)	0.8	1.3	1.1	1.4	1.4
Andel innvandrerbefolkning (prosent)	6.9	7.0	6.5	13.2	15.9
Forventet levealder ved fødsel, kvinner (år)	83.0	83.0	83.0
Forventet levealder ved fødsel, menn (år)	78.9	78.9	78.9

Kilde:SSB

Folkehelseprofilen til Folldal kommune⁴ viser at andelen av kommunens befolkning over 80 år er signifikant høyere enn resten av landet. Dette gjelder også sammenlignet med fylket. At en kommune har en eldre befolkning kan gi utfordringer i form av mindre skatteinntekter, høyere behov for kompetent helsepersonell og behov for investeringer i omsorgsektoren. Høy gjennomsnittsalder i befolkningen gir også færre nyfødte. Folldal kommunes folkehelseprofil viser videre at kommunen er signifikant bedre enn resten av landet når det kommer til husholdninger med lav inntekt. Her har kun 5% av husholdningene i kommunen under 1G i sammenlagt inntekt. I Norge sammenlagt er det 7,4 % av husholdningene som regnes som lavinntektshusholdninger. Kommunen har netto innflytting som går nedover, noe som kan gi utfordringer i form av mindre inntekter og utfordringer med å skaffe kompetente ansatte.

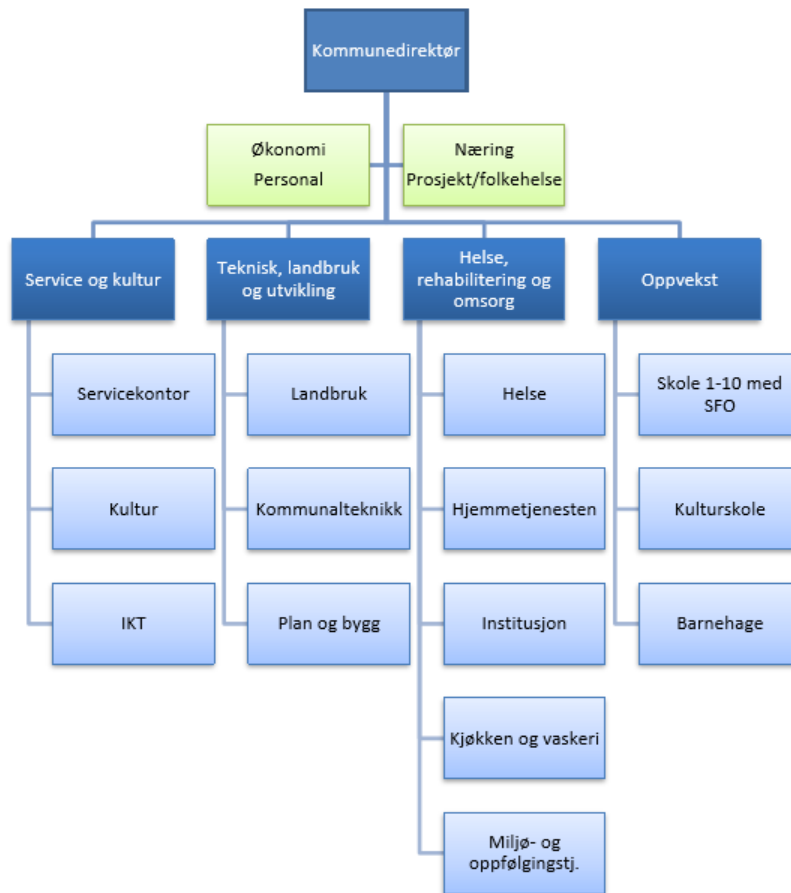
⁴ <https://khp.fhi.no/PDFVindu.aspx?Nr=3429&sp=1&PDFaar=2020>

3.2 Kommuneorganisasjonen

Torill Tjeldnes er rådmann i Folldal kommune. Kommunen har organisasjonsform som er en blanding av to-nivå og tre-nivå-modell, der de store enhetene er delt inn i mindre avdelinger med egne ledere. Fra 01.08.2020 er det opprettet en ny oppvekstenhet. Oppvekstsjefen er ansvarlig for skole og barnehage, og har rektor og barnehagestyrer under seg i hierarkiet.



Administrativ organisering fra 01.08.2020



3.2.1 Kommunesamarbeid

Folldal kommune samarbeider i hovedsak med andre kommuner i Fjell-regionen, men også med andre kommuner. Kommunen samarbeider i hovedsak med andre kommuner i form av vertskommunesamarbeid. Kommunesamarbeid er også i noen tilfeller organisert som AS. Kontrollutvalgssekretariatet, brann- og redning og IKT er organisert som interkommunale selskap (IKS). Kommunen har ifølge årsberetningen for 2019 to kommunesamarbeid etter kommuneloven §27(regionrådet og IKA Opplandene IKS). Såkalte §27-samarbeid og «regionrådmodellen» er ikke lenger inkludert i den nye kommuneloven, og det er i stedet

klassifiseres som vedlikehold (driftsutgift). Alle saker faller imidlertid ikke naturlig i kun én kategori og skjønn bør ifølge kommunen utøves innenfor rammer av lov, forskrift og kommunal regnskapsstandard.

3.3 Tidligere revisjoner og tilsyn

Forrige risiko og vesentlighetsvurdering i Folldal kommune fra 2016 vurderte følgende områder som risikofylte og vesentlige:

- Iverksetting og oppfølging av politiske vedtak
- Kommunens praktisering av selvkostprinsippet
- Oppfølging og etterlevelse av kommunens klima- og energiplan

Forrige plan for selskapskontroll vurderte følgende selskaper som aktuelle for selskapskontroll:

- FIAS
- Folldal Vekst AS
- IKT Fjellregionen IKS
- Midt-Hedmark brann- og redningsvesen IKS
- Folldal Næringspark AS

I tabell to finnes en oversikt over forvaltningsrevisjonsprosjekter, selskapskontroller og statlige tilsyn.

Tabell 2. Folldal kommune sine kontroller og tilsyn de siste årene

Område	Type kontroll/ tilsyn	År
Oppfølging og etterlevelse av energi- og klimaplanen.	Forvaltningsrevisjon	2017
Fakta grunnlag i forbindelse med varslings sak	Undersøkelse	2017
Oppfølging av samhandlingsreformen i pleie- og omsorgstjenestene	Forvaltningsrevisjon	2019
Varslingsrutiner i Midt-Hedmark brann- og Redningsvesen IKS (MHBR)	Selskapskontroll med forvaltningsrevisjon i selskapet	2018
Oppfølging av politiske vedtak	Forvaltningsrevisjon	2019

Forebygging av arbeidsrelatert sykdom og skade	Arbeidstilsynet	2019
--	-----------------	------

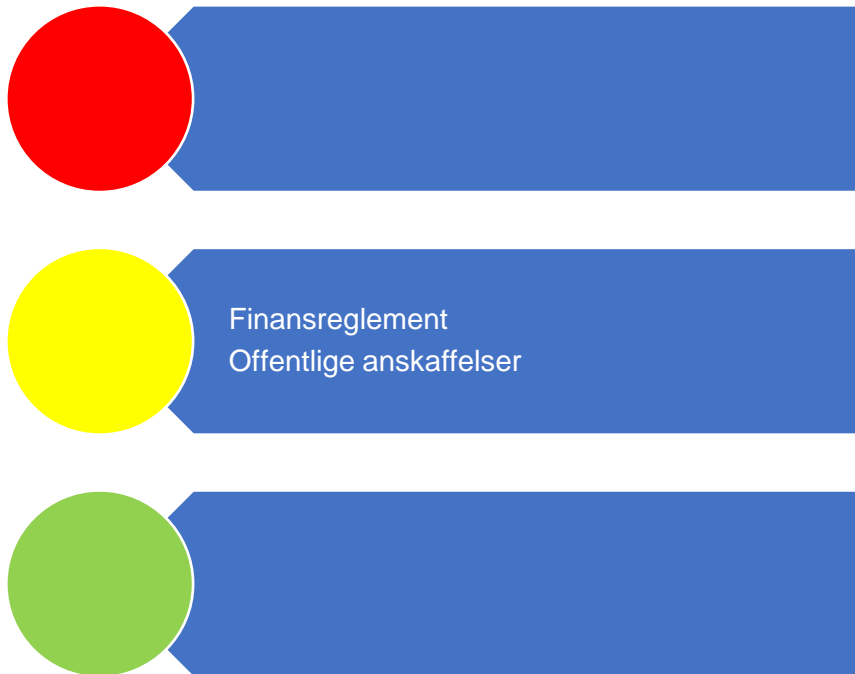
I tillegg er følgende tilsyn pågående i kommunen pr. dato: Mathåndtering og servering ved hovedkjøkken og alle avdelingskjøkken – Mattilsynet.

4 RISIKO- OG VESENTLIGHETSVURDERING

Revisors helhetlige risiko- og vesentlighetsvurdering identifisere områder hvor det anbefales å gjennomføre forvaltningsrevisjon. Med risiko og vesentlighet menes her sannsynligheten for at et forhold kan inntreffe og konsekvensen dersom angjeldende forhold inntreffer. Rød fargekode indikerer at revisors samlede vurdering av risiko og vesentlighet tilsier at behovet for forvaltningsrevisjon er høyt. Gul farge indikerer at behovet ligger på et middels nivå, mens grønn farge indikerer et lavt behov for forvaltningsrevisjon.

4.1 Kommuneorganisasjonen

Figur 1 er en oppsummering av risikovurderingene som er gjort relatert til økonomi og i fortsettelsene presenteres bakgrunnen for vurderingene.



Figur 1. Risikovurdering økonomi

Det er på generelt grunnlag knyttet både finansiell risiko og omdømmerisiko til offentlige anskaffelser fordi lovverket er komplisert og eventuelle feil kan ha økonomiske konsekvenser. Finansreglementet er etter den gamle kommuneloven, og må oppdateres. Disse vurderes derfor til moderat risiko

4.1.1 Økonomi

Økonomi i kommunen

Tabell 3. Økonomisk situasjon

Nøkkeltall	Folldal Kommune			Kostra- gruppe	Landet uten Oslo
	2017	2018	2019	2019	2019
Netto driftsresultat i prosent av brutto driftsinntekter (prosent)	0.2	-0.9	1.2	0.3	1.2
Årets mindre/merforbruk i driftsregnskapet i prosent av brutto driftsinntekter (prosent)	0.0	0.0	0.1	1.1	0.9
Arbeidskapital ex. premieavvik i prosent av brutto driftsinntekter (prosent)	18.5	15.3	13.4	19.2	19.1
Netto renteeksponering i prosent av brutto driftsinntekter (prosent)	47.6	44.5	48.6	56.5	60.2
Langsiktig gjeld ex pensjonsforpliktelser i prosent av brutto driftsinntekter (prosent)	74.0	76.4	74.6	102.8	102.6
Frie inntekter per innbygger (kr)	70342	70968	75771	64575	57297
Fri egenkapital drift i prosent av brutto driftsinntekter (prosent)	7.7	6.6	6.4	9.4	10.4
Brutto investeringsutgifter i prosent av brutto driftsinntekter (prosent)	12.4	8.1	4.7	14.8	16.2
Egenfinansiering av investeringene i prosent av totale brutto investeringer (prosent)	45.3	17.8	-10.8	20.3	11.8

Kilde:SSB

Netto driftsresultat viser hvor mye som kan disponeres til avsetninger og investeringer etter at driftsutgifter, renter og avdrag er betalt. Teknisk Beregningsutvalg (TBU) anbefaler at netto driftsresultat som helhet over tid bør utgjøre 1,75 prosent av driftsinntektene. Folldal kommune har i 2019 1,2 i netto driftsresultat. Det er under anbefalt nivå, men det er positivt at driftsresultatet er har gått fra negativt i 2018 til positivt i 2019.

Finans

Tabell 4. Finansiering av driften

Nøkkeltall finansiering av driften	Folldal Kommune			Kostra- gruppe	Landet uten Oslo
	2017	2018	2019	2019	2019
Andre driftsinntekter, ekskl. mva-kompensasjon	15,7	14,3	11.9	13.5	11.8
Andre statlige tilskudd til driftsformål	3,7	2,2	1.1	4.0	3.7
Brutto inntekt fra konsesjonskraft, kraftrettigheter og annen kraft for videresalg, ekskl. mva-kompensasjon	0,3	0,8	1.3	1.0	0.5
Eiendomsskatt totalt	2,8	2,7	2.8	4.0	3.2
- herav Eiendomsskatt annen eiendom	0,9	0,8	0.8	1.9	1.5
- herav Eiendomsskatt boliger og fritidseiendommer	1,9	1,9	2.0	2.1	1.7
Kompensasjon for merverdiavgift i driftsregnskapet	2,0	2,1	2.0	2.2	2.1
Rammetilskudd	44,2	45,1	46.9	35.7	30.8
Salgs- og leieinntekter i driftsregnskapet	13,7	15,0	14.9	14.3	14.4
Skatt på inntekt og formue inkludert naturressursskatt	17,9	18,5	20.5	26.0	34.0
- herav Naturressursskatt	0	0	0.0	0.5	0.3

Kilde:SSB

Kommunen har et finansreglement som utgjør en samlet oversikt over de rammer og begrensninger som gjelder, og underliggende fullmakter/instrukser/rutiner. Reglementet definerer de avkastnings- og risikonivå som er akseptable for plassering og forvaltning av likvide midler og midler beregnet for driftsformål, opptak av lån/gjeldsforvaltning og plassering og forvaltning av langsiktige finansielle aktiva. Finansreglementet gjelder kommunen, men også kommunale foretak og kommunens samarbeid etter den gamle kommunelovens §27. Finansreglementet skal vedtas minst en gang hver valgperiode. Det nåværende finansreglementet er etter den gamle kommuneloven, og må oppdateres etter ny kommuneloven i løpet av valgperioden. Siden reglementet er etter gammel kommunelov og må oppdateres vurderer revisor derfor risikoen til moderat.

Ifølge finansreglementet skal rådmannen i forbindelse med tertialrapportering pr 30. april og 31. august legge fram rapporter for kommunestyret som viser status for forvaltningen av ledig likviditet, andre midler beregnet for driftsformål og gjeldsforvaltningen. I tillegg skal rådmannen etter årets utgang legge fram en rapport for kommunestyret som viser utviklingen gjennom året og status ved utgangen av året.

Budsjetteringsprosessen og budsjettoppfølgning

Rådmannen leverer tertialrapportering på budsjett for kommunestyret. Her kan kommunestyret vedta budsjettendringer ved behov.

Økonomisk internkontroll

I forbindelse med tertialrapportering pr 30. april og 31. august legger rådmannen frem rapporter for kommunestyret som viser status for forvaltningen av ledig likviditet, andre midler beregnet for driftsformål og gjeldsforvaltningen.

Tabell 5. Økonomisk internkontroll

Nøkkeltall	Kommune			Kostra-Gruppe	Landet uten Oslo
	2017	2018	2019	2019	2019
Andel av totale utgifter for politisk styring	1,3	1,3	1.4	1.3	0.8
Andel av totale utgifter for kontroll og revisjon	0,4	0,4	0.4	0.3	0.2

Kilde.SSB

Tabell 5 viser hvor stor andel av totale utgifter kommunen bruker på politisk styring og på kontroll og revisjon. Disse er valgt som indikatorer på økonomisk internkontroll fordi det er viktig at kommunestyre og formannskap får god og riktig informasjon for å ta avgjørelser knyttet til bl.a. kommunens budsjett. Kontrollutvalget skal bl.a. gi uttalelse til regnskapet. Kommunens revisjonsordning er lovpålagt og holder kontroll med bl.a. kommunens årsregnskap, årsberetning og med forvaltningen i form av forvaltningsrevisjon og eierskapskontroll.

Offentlige anskaffelser

Reglementet for offentlige anskaffelser oppleves av mange kommuner som komplisert, og feil på området kan gi store økonomiske konsekvenser for kommunen. Det er Abakus AS som tar seg av offentlige anskaffelser for Folldal kommune. Abakus AS er en kompetansebedrift, som samler kompetanse på en måte som en liten kommune ofte ikke har mulighet til. Revisor vurderer derfor det at kommunen kjøper anskaffelses-kompetanse som et risikoreduerende tiltak. Revisor vurderer derfor risikoen til moderat. Anskaffelser under terskelverdiene blir en del av forenklet etterlevelseskontroll i 2020. For revisors vurdering av behov for eierskapskontroll, med eller uten forvaltningsrevisjon i selskapet, se kapittel 4.3.

4.1.2 Organisasjon

I figur tre er risikovurderingen innenfor området organisasjon oppsummert og under følger en nærmere beskrivelse av data som er grunnlag for vurderingen.



Figur 2. Risikovurdering organisasjon

Revisor har vurdert at det er knyttet moderat risiko til feltene etikk og varsling, beredskapsplaner og HMS og sykefravær.

Organisering

I 2019 har kommuneadministrasjonen jobbet med et prosjekt om administrativ organisering. Dette kan tyde på at administrasjonens organisasjon er i forandring. En endring i organisering kan føre til en økt risiko for at ansatte ikke har fullstendig oversikt over sine arbeidsoppgaver. Det har blitt opprettet en ny stilling i administrasjonen som oppvekstsjef i august 2020, og det er laget et nytt organisasjonskart (se kap. 3.2)

Arbeidsgiverpolitikk, ledelse og kompetanseutvikling

Kommunen har i 2019 deltatt i lederutviklingsprogram på fem todagers samlinger. Her har sju av kommunens ledere deltatt. Revisor vurderer det som positivt at kommunen satser på å utvikle lederkompetanse.

Kommunedirektørens internkontroll og kvalitetssikring

Kommunen opplyser i årsberetningen at kommunens internkontroll bygger på COSCO-rammeverket. Det er i årsberetningen ikke opplyst om hvilke eventuelle faste rapporteringsrutiner som finnes innen området internkontroll.

Helse miljø og sikkerhet (HMS)

Figur 3. Sykefravær



Kilde: Folldal kommune

Kommunen har arbeidsmiljøutvalg, og kjøper bedriftshelsetjenester av Bedriftshelsetjeneste AS. Ifølge årsberetning for 2019 blir det fysiske og psykiske arbeidsmiljøet kontinuerlig kartlagt gjennom vernerunder, medarbeidersamtaler, sykefraværstatistikk og kontinuerlig håndtering av avvik. Kommunen planlegger medarbeiderundersøkelse i 2020.

Kommunens mål er at sykefraværet skal være under 6,3%. I 2019 var gjennomsnittlig sykefravær 8,5 %. Kommunen når altså ikke målet sitt. Av årsberetningen kommer det videre frem at det er avdelingene Barnehage, skole og Helse, rehabilitering og omsorg som er de avdelingene hvor sykefraværet er høyest. Dette utpeker seg ikke fra andre kommuner, hvor det også er disse sektorene som utpeker seg med høyest sykefravær. Grunnene til dette kan være mange, men fysisk krevende arbeid med mye løfting kan være en faktor.

Revisor vurderer risikoen knyttet til sykefraværet til å være moderat.

Etikk og varsling

Kommunen har etisk reglement, vedtatt i 2011. Her beskrives regler omkring bl.a. habilitet, annet arbeid, verv, ytringsfrihet, varsling og utlån av kommunalt utstyr til privat bruk. Det er utarbeidet egne rutiner for varsling og avvikshåndtering som en del av internkontrollarbeidet.

I kommunens årsberetning for 2019 skriver rådmannen at kommunen har hatt til sammen 103 meldte avvik i 2019, fordelt på tre sektorer. Revisor vurderer risikoen for systemfeil her til å være moderat.

Saksbehandlingen i kommunen

Kommunen har elektronisk postliste, hvor dokumentene er lagt ut på kommunens nettside. At hver sak på postlista blir scannet inn og lagt på offentlig postliste sak for sak gjør det også lettere å arkivere riktig.

Det jobbes med å fullføre en arkivplan.

Kommunen har innkalling, saksliste og møteprotokoll digitalt på kommunens nettside. Hver enkelt sak ligger ute med saksfremlegg og vedlegg. I de møteprotokollene revisor har sett gjennom på nett ligger imidlertid ikke vedtak /protokoll på hver sak- men i et felles dokument. Dette gjør det vanskeligere for allmennheten å finne vedtak på de sakene de leter etter.

Informasjons- og kommunikasjonsteknologi

Kommunen kjøper IKT-tjenester av IKT Fjellregionen IKS. For revisors vurdering av behov for eierskapskontroll i selskapet se kapittel 4.3.

Beredskapsplaner og Risiko- og sårbarhetsanalyser

Våren 2020 har behovet for beredskapsplaner blitt aktuelle. Selv om ingen kunne visst at hele verden skulle bli utsatt for en pandemi, skal kommunene ha planer for håndtering av ulike kriser. Disse kan de støtte seg på om noe totalt uventet skjer. Eksempler på «scenarioer» er langvarig strømbrudd, flom, eller terrorangrep. Revisor kan ikke finne detaljerte beredskapsplaner for Folldal kommune på kommunens nettsider. Det kan likevel finnes blant internkontrolldokumenter som ikke ligger offentlig tilgjengelig. Ifølge kommunens årsberetning 2019 ble helhetlig risiko- og vesentlighetsanalyse vedtatt i 2018.

På kommunens nettside finner imidlertid revisor en oversikt over kriseledelse og hvem som sitter i denne, samt informasjon om psykososial støttegruppe. Dette er risikoreduserende. Revisor vurderer derfor risikoen til moderat.

4.2 Tjenesteområdene

4.2.1 Oppvekst

I figur 4 er risikovurderingen innenfor oppvekst oppsummert og i fortsettelsen følger en nærmere beskrivelse av data som er grunnlag for vurderingen.



Figur 4. Risikovurdering oppvekst

Revisor vurderer at det er en risiko for at barn i kommunen ikke får den oppfølgingen de har krav på når en så lav andel av meldingene går til undersøkelsen innen 7 dager. Revisor vurderer derfor risikoen for feil i barnevernstjenesten for høy. Nytt regelverk knyttet til elevenes psykososiale miljø gjør at risikoen er vurder til moderat. Utviklingen i PP-tjenesten gjør at revisor vurderer risikoen til moderat.

Opplæring

Tabell 6. Oppvekst

Nøkkeltall	Folldal Kommune			Kostra-Gruppe	Landet uten Oslo
	2017	2018	2019	2019	2019
Andel elever med spesialundervisning	10,4	8,9	10,4	9,2	7,8
Gruppestørrelser	11,4	11,6	11,2	13,4	15,8
Mestringsnivå 3-5 NP: regning 8.trinn	:	87,5	83,3	68,3	68,7
Mestringsnivå 3-5 NP: lesing 8.trinn	:	81,3	83,3	74,0	75,0
Gjennomsnittlige grunnskolepoeng	40,4	42,2	44,1	41,5	41,7
Andel lærere med universitets-/høyskoleutdanning, lærerutdanning	:	76	72,4	75,7	74,7

Andel lærere med universitets- /høgskoleutdanning, med pedagogisk utdanning	:	:	17,9	11.5	12.0
Andel lærere med videregående utdanning eller lavere	:	:	:	7.8	7.9

Kilde: SSB;

Kommunen har en skole, Folldal skole, som er en barne- og ungdomsskole. Skolebygningen er fra 2009, og beskrives av rektor som «tidsriktig og moderne» i årsmeldingen. Det er ikke noen private skoler i kommunen.

Tabell 6 viser nøkkeltall knyttet til opplæringen i kommunen. Den viser også tall fra kostragruppen og landet uten Oslo. Her ser vi at andelen elever med spesialundervisning er høyere enn sammenlignbare kommuner. Rådmannen skriver i årsberetningen at det er mange elever med små vedtak som utgjør det høye tallet. Skolen har gode resultater på nasjonale prøver, hvor 83,3% av elevene ligger på mestringsnivå 3-5 i både lesing og regning i 8.trinn. Når det kommer til grunnskolepoeng er også disse høye. Sammenlagt gir tabell 7 revisor et inntrykk av at kvaliteten på skolen er god, og risikoen på kvalitet i skolen er lav.

På skoleporten.no⁵ ligger resultatene fra bl.a. elevundersøkelsen. Her finner revisor at elevene i hovedsak vurderer skolen til å ligge over det nasjonale gjennomsnittet. Dette gjelder både elevene i 7. trinn og i 10.trinn (som er når det er lovpålagt å gjennomføre elevundersøkelsen). Det elevene rangerer som dårligst er elevdemokrati og medvirkning, motivasjon og vurdering for læring.

I 2017 ble det innført et nytt og strengere lovverk omkring elevenes psykososiale miljø, utdanningslovens «nye» §9a. Her stilles det strengere krav til undersøkelse, handling og oppfølging. Om en elev blir mobbet kan dette få store personlige konsekvenser for eleven. Det er også eksempler på at kommuner blir erstatningspliktige fordi de ikke har tatt tak i problemet. Ettersom regelverket er relativt nytt og krever en del oppdatering av skjemaer osv. vurderer revisor risikoen til moderat til tross for at resultatene på elevundersøkelsen i seg selv ikke er bekymringsfulle.

Barnehage

Folldal kommune har en kommunal barnehage – Folldal barnehage. Det er ingen private barnehager i kommunen. Ifølge årsberetningen til kommunen for 2019 oppfylder kommunen pedagogkravene i barnehagen. Barnehagen har 52 barn. Barnehagefakta.no⁶ opplyser om at

⁵ <https://skoleporten.udir.no/oversikt/oversikt/grunnskole/folldal-kommune>

⁶ <https://barnehagefakta.no/barnehage/1014706/folldal-barnehage>

det er 4,6 barn per ansatt i barnehagen. Ifølge kommunens årsmelding får alle barn som søker plass i barnehagen. Revisor vurderer risikoen for feil i barnehagen til lav.

PPT

Folldal kommune kjøper Pedagogisk psykologiske tjenester av Tynset kommune som er vertskommune for PP-Tjenesten i Nord-Østerdalen. Skolen og barnehagen har egne kontaktpersoner i PP-tjenesten. Å samle kompetanse kan føre til stordriftsfordeler. Samtidig kan det være nyttig å ha spesialpedagogisk kompetanse tilgjengelig lokalt hvis noe akutt skulle oppstå. Såfremt man har god kommunikasjon og samarbeid mellom tjenesten og kommunen bør det imidlertid ikke være noe i veien for å samarbeide om PP-Tjenester gjennom vertskommunesamarbeid, og revisor vurderer samarbeid om PP-tjenester som risikoreduserende.

Det har lenge vært en nasjonal trend at spesialundervisningen har økt, før man de siste årene har prøvd å møte elevene med tilpasset undervisning i klasserommene. I Folldal kommune har andelen elever med spesialundervisning variert fra år til år, skoleåret 2018/2019 var andelen spesialundervisning 8,9 og i 2019/2020 er det 9,8. I Folldal har elevene relativt små vedtak – men det er mange elever som har slike. Revisor vurderer risikoen til å være moderat.

Barnevern

Tabell 7. Barnevern

Nøkkeltall	Folldal Kommune			Kostragruppe	Landet uten Oslo
	2017	2018	2019	2019	2019
Netto driftsutgifter til barnevernstenesta per innbyggjar 0-22 år (kr)	5464	3747	7203	9334	8387
Barn med melding ift. innbyggjarar 0-17 år (prosent)	2.9	5.8	4.2	4.1	4.6
Barn med barnevernstiltak ift. innbyggjarar 0-22 år (prosent)	1.6	3.0	2.5	4.4	3.8
Barn med undersøking eller tiltak per årsverk (funksjon 244) (antall)	5.3	:	21.4	17,3	19.2
Stillinger med fagutdanning per 1 000 barn 0-17 år	5,1	4,7	5,4	5,1	5.0
Andel meldinger i alt som behandles innen 7 dager	100.0	100.0	100.0	98.9	99.1
Andel meldinger som går til undersøkelse innen 7 dager	36.4	75.0	36.8	82.8	79.4

Kilde: SSB

Barnevern er en tjeneste som kan ha store konsekvenser ved feil, både personlige konsekvenser for barn som ikke får den beskyttelsen de har krav på – og økonomiske konsekvenser for kommunen i form av erstatningskrav.

Kommunen kjøper barnevernstjenester fra Tynset kommune, gjennom vertskommunesamarbeid. Dette gjør det mulig å samle fagkompetanse på en måte som Folldal kanskje ikke hadde klart alene. Å få samla fagkompetanse er risikoreduserende. Det kan også være en fordel at barnevern kommer «utenfra» og kan se lokalsamfunnet med friske øyne. Rent juridisk er det rådmannen i Tynset kommune som er ansvarlig for eventuelle feil i saksbehandling eller lignende. Dette er risikoreduserende sett med økonomiske øyne for Folldal.

Tabell 8 viser noen nøkkeltall knyttet til barnevern. Her ser vi at netto driftsutgifter har økt fra 2018 til 2019, noe som sannsynligvis henger sammen med økningen i antall barn med undersøking/tiltak per årsverk. I 2018 var det så få at man ikke kunne oppgi dette pga. personvern – mens det i 2019 er 21,4 barn pr årsverk. Netto driftsutgifter per innbygger 0-22 år er til tross for økningen fremdeles lavere enn både gjennomsnittet for både kostragruppen og landet uten Oslo. Tabell 8 viser at barnevernet for Folldal kommune behandler alle meldinger innen 7 dager, noe som er svært positivt. Det er imidlertid overraskende at det i 2019 kun var 36,8% av meldingene som gikk til undersøkelse innen 7 dager. I kostragruppen var det 82,8% og i landet uten Oslo var det 79,4%. Grunnene til dette kan være ulike, og også gode. Det kan for eksempel være fordi en stor andel av bekymringsmeldingene i kommunen er grunnløse, eller det kan være at man bruker lenger tid enn 7 dager for å sette i gang undersøkelse. Likevel mener revisor at det er en risiko for at barn i kommunen ikke får den oppfølgingen de har krav på når en så lav andel av meldingene går til undersøkelsen innen 7 dager. Revisor vurderer derfor risikoen for feil i barnevernstjenesten for høy.

Voksenopplæring

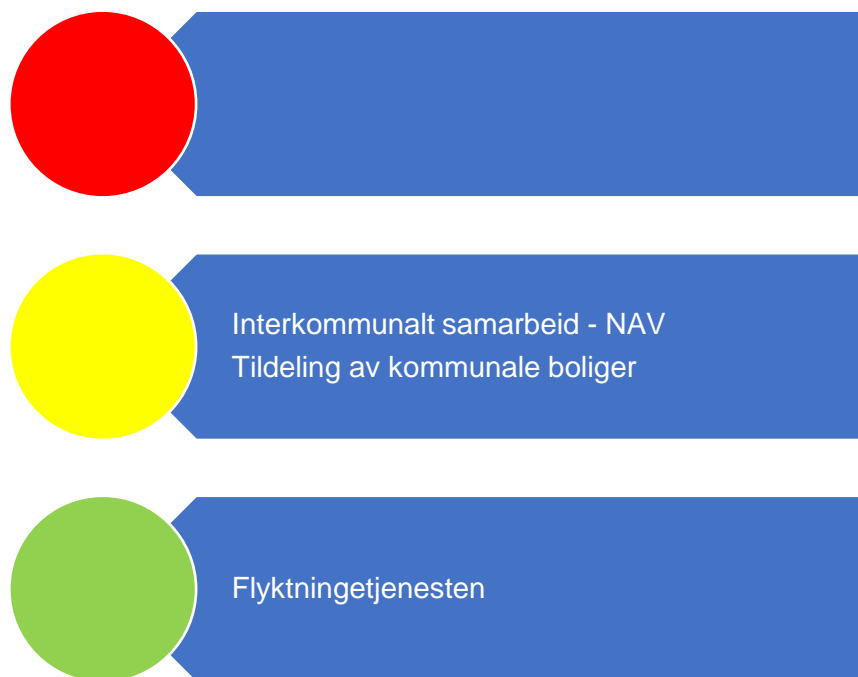
Kommunen kjøper voksenopplæring av Tynset kommune. Kommunen har en egen handlingsplan for integrering, 2016-2020.

Kultur/ barne- og ungdomstiltak

Kulturskolen har et jevnt elevtall. 125 av kommunens 163 elever på skolen går på kulturskolen. Det vil si at kulturskolen gir tilbud til 75% av kommunens skoleelever. Det er etablert et nettverk for kulturskolelærere i Fjellområdet, som innebærer at kulturskolelærere som ofte er i små stillinger får mulighet til å drøfte med kolleger på samme felt. Samlet vurderer revisor risikoen på kulturfeltet til lav.

4.2.2 Velferd

I figur 5 er risikovurderingen innenfor velferd oppsummert. I fortsettelsen følger en nærmere beskrivelse av data som er grunnlag for vurderingen



Figur 5. Risikovurdering velferd

Den kommunale delen av NAV blir fra 2020 en del av et interkommunalt samarbeid. Siden dette er nytt for kommunen er det knyttet risiko til hvorvidt dette fungerer etter hensikten. Revisor har derfor vurdert risikoen til moderat. Stor variasjon i prosentandelen som får avslag på søknad om kommunal bolig gjør at revisor vurderer risikoen til moderat.

Økonomisk sosialhjelp

Tabell 8. Økonomisk sosialhjelp

Nøkkeltall	Folldal Kommune			Kostra-Gruppe	Landet uten Oslo
	2017	2018	2019	2019	2019
Sosialhjelpsmottakere (antall)	46	44	37	4764	116032
Antall barn i familier som mottok sosialhjelp (antall)	16	13	12	2630	58573

Kilde:SSB

Tabell 9 viser at antallet sosialhjelpsmottakere i Folldal Kommune synker. Dette gjelder også antall barn i familier som mottar sosialhjelp. Folkehelseprofilen til Folldal viser at det er færre barn av enslige forsørgere i kommunen enn ellers i landet.

Folldal kommune ble en del av det interkommunale samarbeidet om de kommunale tjenestene i NAV. Virksomhetsoverdragelsen skjedde 01.01.2020, Det kan være aktuelt å evaluere om

den nye organisasjonsformen har hatt konsekvenser for driften. Revisor vil imidlertid anbefale at dette ikke blir gjort i starten av perioden. Revisor vurderer risikoen til å være moderat.

Bolig

Tabell 9. Kommunale boliger

Nøkkeltall	Folldal Kommune			Kostra- gruppe	Landet uten Oslo
	2017	2018	2019	2019	2019
Totalt antall kommunalt disponerte boliger (antall)	76	73	73	5028	95871
Kommunalt disponerte boliger per 1000 innbyggere (antall)	48	46	47	25	21
Brutto investeringsutgifter til boligformål per innbygger i kroner (kr)	4526	1058	210	2132	1553
Lønnsutgifter per eid kommunal bolig (kr)	1427	521	82	8856	9535
Andel nye søkere som har fått avslag på kommunal bolig (prosent)	0	36	0	27	27
Antall boliger godkjent av kommunen for finansiering med startlån, per 1000 innbyggere (antall)	:	:	:	1.6	1.4
Antall husstander tilkjent statlig bostøtte fra Husbanken per 1000 innbyggere (antall)	3.2	7.6	:	11.0	13.4

Kilde:SSB

Tabell 10 viser at antallet kommunalt disponerte boliger har ligget jevnt de siste tre årene. Det er 47 kommunale boliger per 1000 innbyggere i Folldal kommune, mens det i landet uten Oslo er 21, og i Kostragruppen er 25. Folldal har med andre ord god dekning. Det holder ikke bare med god dekning, fordelingen av boligene må også være objektiv og rettferdig. I 2018 var det en stor økning i prosentandelen som fikk avslag på søknad på kommunal bolig. I 2019 er det igjen nede på 0% som året før. Revisor vurderer risikoen til å være moderat.

Flyktninger

Kommunen fikk ikke anmodning om å motta nye flyktninger i 2018 og 2019. Fra 01.01.2020 ble flyktningetjenesten tillagt rådmannens stab som en konsekvens av mindre arbeidsoppgaver. Revisor vurderer risikoen til å være lav.

4.2.3 Helse- og omsorgstjenester

I figur 6 er risikovurderingen innenfor helse- og omsorgstjenester oppsummert. I fortsettelsen følger en nærmere beskrivelse av data som er grunnlag for vurderingen.



Figur 6. Risikovurdering helse og omsorg

Nøkkeltallene fra SSB og årsmeldingen fra rådmannen for 2019 gir samlet revisor et bilde av at det er utfordringer knyttet til bemanning, kompetanse, personvern og medisin håndtering i omsorgstjenesten. Revisor har derfor vurdert kvalitet i institusjonstjeneste og hjemmetjenesten til høy. Det kommer videre frem at skolehelsetjenesten har blitt gjennomført i samarbeid med sosisonom. Dette gjør at risikoen vurderer risikoen for feil til høy.

Tabell 10. Helse og omsorg (felles sykehjem og hjemmetjeneste)

Nøkkeltall	Kommune			Kostragr oppe	Landet uten Oslo
	2017	2018	2019	2019	2019
Andel brukerrettede årsverk i omsorgstjenesten m/ helseutdanning (prosent)	79	74	83	79	78
Andel innbyggere 80 år og over som bruker hjemmetjenester (prosent)	40	32
Andel brukere av hjemmetjenester 0-66 år (prosent)	31	36
Andel innbyggere 80 år og over som er beboere på sykehjem (prosent)	14	17
Andel brukertilpassede enerom m/ eget bad/wc (prosent)	58	58	58	92	91
Andel innbyggere 67-79 år med dagaktivitetstilbud (prosent)	0.00	0.00	0.00	0.00	0.00

Tabell 11. Kompetanse i helse og omsorg

	Kommune			Kostragru ppe	Landet uten Oslo
	2017	2018	2019	2019	2019
Avtalte årsverk per 10 000 innbyggere	463	485	505	394	314
Geriatrisk sykepleier	12.75	12.68	6.47	5.18	4.09
Sykepleiere med spes./vd. utd.	13.72	21.11	16.58	10.06	7.79
Sykepleier uten spesialitet/videreutdanning	51.93	54.22	57.61	63.24	47.86
Hjelpepleier	83.44	79.86	81.57	68.75	45.46
Ergoterapeut	.	.	.	2.09	2.20
Miljøterapeut og pedagog	.	.	6.45	7.71	7.72
Aktivitør	8.92	6.34	6.47	3.07	1.98
Omsorgsarbeider	7.21	5.71	.	14.55	8.35
Helsefagarbeider	87.37	82.53	108.59	48.23	42.18
Annet omsorgspersonell med helseutdanning	27.25	22.83	19.27	16.35	14.44
Pleiemedhj/ass, hjemmehj/prakt bist eller annen brukerrettet tj.	64.00	84.52	63.51	69.38	58.20

Kilde: SSB

Tabell 11 og 12 viser nøkkeltall i utviklingen av helse- og omsorgstjenesten i Folldal. 83% av de ansatte i helse- og omsorg har helsefaglig utdanning i 2019. I tabell 12 ser man fordelingen av de ansattes kompetanse. De senere årene har det blitt stilt høyere krav til spesialkompetanse også i den kommunale helsetjenesten. Tabell 12 viser at kommunen har høyere antall sykepleiere med spesialutdanning / videreutdanning pr 10 000 innbyggere enn det som er gjennomsnittlig i landet og i kostragruppen. Dette kan tyde på at det oppfordres til videreutdanning i kommunen. Dette er i så fall risikoreduserende fordi det gjør det mulig for kommunen å «bestille» den fagkompetansen de ser at de vil få bruk for. Kommunen har en ergoterapeut i 100% stilling.

Kommunen utpeker seg i negativ forstand med lav andel brukertilpassede rom med eget bad/wc. Kommunen har ti langtidsplasser som har enerom, mens korttidsavdelingen har 5 rom- kun ett av disse har eget bad. Av årsberetningen kommer det frem at rommene på korttidsavdelingen har blitt brukt til langtidsplasser, og at avdelingen har hatt overbelegg. Dette har ført til at noen beboere må ha delt rom. At brukere må dele rom øker risikoen for brudd på etiske retningslinjer, taushetsplikt og personvern. Årsberetningen beskriver også en situasjon med mangelfull bemanning. Det øker også risikoen for feilmedisinering. Samlet kan situasjonen føre til at kvaliteten på tjenestene synker. Revisor vurderer risikoen for systemfeil på institusjonen for høy.

Hjemmetjenesten, både hjemmesykepleien og praktisk bistand i hjemmet, beskriver i årsberetningen for 2019 at oppdragene blir med komplekse og krever med spesialkompetanse. Kommunen har 19 omsorgsboliger, som blir tildelt etter helsefaglige vurderinger. Det var også fullt belegg på disse i 2019. Revisor vurderer risikoen ved hjemmetjenesten til høy.

Psykiatri / psykisk helsevern og rus

Tabell 12. Psykiatri og rusomsorg

Nøkkeltall	Folldal Kommune			Kostra-gruppe	Landet uten Oslo
	2017	2018	2019	2019	2019
Andel netto driftsutgifter til tilbud til personer med rusproblemer (prosent)	0.0	0.0	0.0	5.0	13.9
Årsverk av psykiatriske sykepleiere per 10 000 innbyggere (helse- og omsorg) (antall)	13.4	15.2	20.1	5.9	4.9
Årsverk av personer med videreutdanning i psykisk helsearbeid per 10 000 innbyggere (helse og sosial) (antall)	20.4	16.5	23.3	9.6	9.0
Årsverk av personer med videreutdanning i rusarbeid per 10 000 innbyggere (helse og sosial) (antall)	17.8	19.0	9.1	2.8	3.2

Kilde:SSB

Kommunen har rus- og psykiaritjeneste, som er lokalisert sammen med resten av helsetjenestene på Helsetun. Tjenesten har to fullstillinger, fordelt på fire ansatte. Disse er psykiatriske sykepleiere. Tabell 13 viser at Folldal har flere årsverk psykiatriske sykepleiere per 10 000 innbyggere enn sammenlignbare kommuner i kostragruppen. Tabell 13 viser at netto driftsutgifter til tilbud til personer med rusproblemer er 0%. Dette tyder på at kommunen ikke har et botilbud for brukere med rusproblematikk. Av kommunens nettside kommer det frem at rus- og psykiaritjenesten er tilgjengelig for oppfølging, og at de driver et lavterskeltilbud en gang uka. Revisors overordnede oppfatning er at tjenesten har god kompetanse og arbeider bredt. Revisor vurderer risikoen til å være moderat.

Funksjonshemmede og psykisk utviklingshemmede

Kommunen har en enhet kalt Miljø- og oppfølgingstjenesten (MOT), som yter tjenester til personer med funksjonsnedsettelse og utviklingshemming. Enheten tilbyr bofellesskap, avlastningsleilighet, boveiledning, sommeraktivitet, BPA og omsorgstønad. Det var ved utgangen av 2019 fire beboere på bofellesskapet. I følge kommunens nettside er kompetansen ved enheten variert, og øyensynlig god. Revisor savner tall på kompetanse i årsberetningen, og kan dermed ikke være sikker på at kompetansen og kvaliteten er god. Revisor vurderer derfor risikoen til moderat.

Lege/ legevakt/ psykolog/ helsestasjon

Helsestasjonen i kommunen har en helsesykepleier i 85% stilling. Lovpålagte oppgaver blir ifølge kommunen gjennomført av denne ressursen. Skolehelsetjenesten blir utført i samarbeid med sosionom på skolen. Kommunen har i samtale med revisor forklart at sosionom og helsesykepleier samarbeider godt og utfyller hverandre.

Folldal har felles legevakt med Tynset, Alvdal, Rendalen og Tolga kommune. Kommunen har egen kommunelege, men samarbeider med Tynset, Alvdal, Rendalen og Tolga om kommunepsykolog.

4.2.4 Teknisk drift

Figur 7 oppsummer risikovurderingene innenfor teknisk drift. Under følger en nærmere beskrivelse av data som er grunnlag for vurderingen.



Figur 7. Risikovurdering teknisk

Byggesak, eiendomsforvaltning, vann og avløp og konsesjoner i landbruket er vurdert til moderat risiko. Det er ikke identifisert noen områder med høy risiko innunder teknisk drift.

Planarbeid

Kommunen har en planstrategi fra 2016. Denne må oppdateres og vedtas innen ett år har gått siden konstituering av nytt kommunestyre. Altså skal dette gjøres i 2020. Planstrategien pr dato er innholdsrik og beskriver alt fra kommuneplanens samfunn- og arealdel til arkivplan, plan for snøscooterløyper og planer for boligregulering. På kommunens nettside er det mulig å finne ut hvilke planer som er under arbeid, og komme med innspill til disse om man ønsker

det. Revisor oppfatter at planarbeidet som sådan er knyttet til lav risiko i kommunen, men det kan være aktuelt å evaluere arbeidet etter planene.

Byggesak

Tabell 13. Byggesak

Nøkkeltall	Folldal Kommune			Kostra-gruppe	Landet uten Oslo
	2017	2018	2019	2019	2019
Byggesøknader i alt behandlet (antall)	52	65	68	5469	68029
Gjennomsnittlig saksbehandlingstid for byggesaker med 3 ukers frist (dager)	5	7	5	14	18
Gjennomsnittlig saksbehandlingstid for byggesaker med 12 ukers frist (dager)	26	30	20	28	33
Andel av innvilgete byggesøknader som skjer gjennom vedtak om dispensasjon fra plan (prosent)	19	19	12	19	17

Kilde: SSB

Tabell 14 viser at Folldal kommune har et jevnt antall byggesøknader, som blir behandlet innenfor fristene. Andelen av innvilgete byggesøknader som skjer gjennom vedtak om dispensasjon fra plan utpeker seg heller ikke. Byggesaksbehandling kan imidlertid være komplisert, og krever kompetanse. For små kommuner kan det å skaffe den riktige kompetansen være vanskelig. Revisor vurderer derfor risikoen til å være moderat.

Eiendomsforvaltningen

Tabell 14. Eiendomsforvaltning

Nøkkeltall	Folldal Kommune			Kostra-Gruppe	Landet uten Oslo
	2017	2018	2019	2019	2019
Netto driftsutgifter til eiendomsforvaltning i prosent av samlede driftsutgifter (prosent)	11.0	10.9	12.4	8.9	9.0
Areal på formålsbygg per innbygger (m2)	6.72	6.69	6.83	6.62	4.91
Utgifter til vedlikehold per kvadratmeter (kr)	836	770	885	562	600
Formålsbygg areal totalt	10547	10547	10547	..	22964907

Kilde:SSB

Kommunen har i 2019 tatt i bruk en digitale verktøy for forvaltning, vedlikehold og drift av bygningsmassen. Dette vil etter revisors oppfatning være risikoreduserende, da det vil samle all kunnskap om bygningsmassen og man kan fordele ressurser enkelt. Dette prosjektet er i startfasen, og vil etter hvert også inkludere en renholdsmodul. Tabell 15 viser at kommunen har et stabilt areal formålsbygg. I 2019 har utgiftene til eiendomsforvaltning økt noe. Revisor vurderer risikoen til å være moderat.

Vann og avløp

Tabell 15. Vann og avløp

Nøkkeltall	Folldal Kommune			Kostragrupe	Landet uten Oslo
	2017	2018	2019	2019	2019
Årsgebyr for avløpstjenesten - ekskl. mva.	4174	4174	4174	4645	
Andel av total kommunal vannleveranse til lekkasje (prosent)	42.3	42.3	32,3	..	29,8
Andel fornyet kommunalt spillvannnett, gjennomsnitt for siste tre år (prosent)	0.27	0.38	0.50	..	0.64

Kilde:SSB

Folldal kommune har to vannforsyningssystemer. Vannforsyningen kommer fra grunnvannsbrønner. – noe som er en positiv utvikling. Det er knyttet høy risiko til vannforsyningen, og det kan være få store konsekvenser om det kommunale drikkevannet ikke er rent. Det er derfor positivt og risikoreduserende at tabell 16 viser at andelen vannleveranse til lekkasje har sunket i 2019. Revisor vurderer risikoen til å være moderat.

Renovasjon

Tabell 16. Renovasjon

Nøkkeltall	Kommune			Kostragruppe	Landet uten Oslo
	2017	2018	2019	2019	2019
Årsgebyr for avfallstjenesten - ekskl. mva. (gjelder rapporteringsåret+1) (kr)	2699	2769	2769	2690	2851
Andel levert til materialgjenvinning inkl. biologisk behandling (prosent)	40.5	39.8	35.5

Kilde:SSB

Kommunen kjøper renovasjonstjenester av Fjellregionen interkommunale avfallsselskap AS, for revisors vurdering av behov for eierskapskontroll med eller uten forvaltningsrevisjon i selskapet se kapittel 4.3.

Brann- og redningstjenester

Kommunen kjøper brann og redningstjenester av Midt-Hedmark Brann- og redningsvesen IKS. For revisors vurdering av behov for eierskapskontroll/ forvaltningsrevisjon i selskapet, se kapittel 4.3.

Samferdsel

Kommunen har omtrent 30km. Kommunal veg. Det kommunale vegnettet omfatter de fleste av vegene i sentrum, kommunale boligfelt på Grimsbu, Krokhaug og Dalholen samt vegene til

Hovdagrenda, Sveen-Streitlien og Rykroken. I tillegg yter kommunen driftstilskudd til privat veg til Krokjtønna / Stormoegga.

Næring

Kommuneplanens samfunnsdel har bl.a. som mål å ha et aktivt støtteapparat. Kommunen har et kommunalt heleid næringssselskap kalt Folldal Vekst AS, hvor næringskonsulenten i kommunen er ansatt som daglig leder. Folldal kommune har i tillegg et eiendomsselskap som har til formål å leie ut næringslokaler til bedrifter, Folldal Næringspark AS. For revisors vurdering av risiko knyttet til eierskapskontroll av disse selskapene, se kapittel 4.3.

Det er landbrukskontoret om følger opp landbruket i kommunen. Det ble i 2019 vedtatt ny versjon av både plan for landbruket i Folldal og beitemarkplan. Det er risikoreduserende at kommunen har en nylig oppdatert plan. Det er ifølge årsberetningen for 2019 mange landbrukseiendommer til salgs på det frie markedet i kommunen, noe som gjør det stadig aktuelt å behandle konsesjonssøknader. Å behandle landbrukskonsesjoner kan være kompetansekrevene, men at det er en jevn strøm at slike søknader gjør at revisor vurderer risikoen til å være moderat.

Miljø og klima

Både internasjonalt og nasjonalt er det en erkjennelse av at vi har felles utfordringer knyttet til håndtering av klima og miljø (eksempelvis Parisavtalen). Både effekter av klimaendringene og omstillingen til lavutslippssamfunnet representerer risikoer for kommunene og lokalt næringsliv. Det er derfor viktig at klimarisiko tas inn i den kommunale planleggingen på alle tjenesteområder og nivåer. Høsten 2018 kom det nye statlige planretningslinjer for klima- og energiplanlegging og klimatilpasning som skal legges til grunn ved kommunal planlegging og enkeltvedtak etter plan- og bygningsloven.

Folldal kommune er blitt utpekt til nasjonalparkkommune av Miljødirektoratet. En nasjonalparkkommune skal være en naturlig innfallsport til nasjonalparken, gi informasjon om å ferdes i nasjonalparken, tilby grunnleggende servicefunksjoner og ha en tydelig og gjennomført miljøprofil som gjenspeiles i landsbyens utvikling. Det er Miljødirektoratet som følger opp denne satsningen, men det er naturlig å tro at kommunen blir mer opptatt av naturvern i sin naturforvaltning – noe man kan se av kommuneplanens samfunnsdel. Her er det trukket frem at kommunen skal ha som mål å bidra til å opprettholde det biologiske mangfoldet og bidra til bærekraftig bruk av naturen.

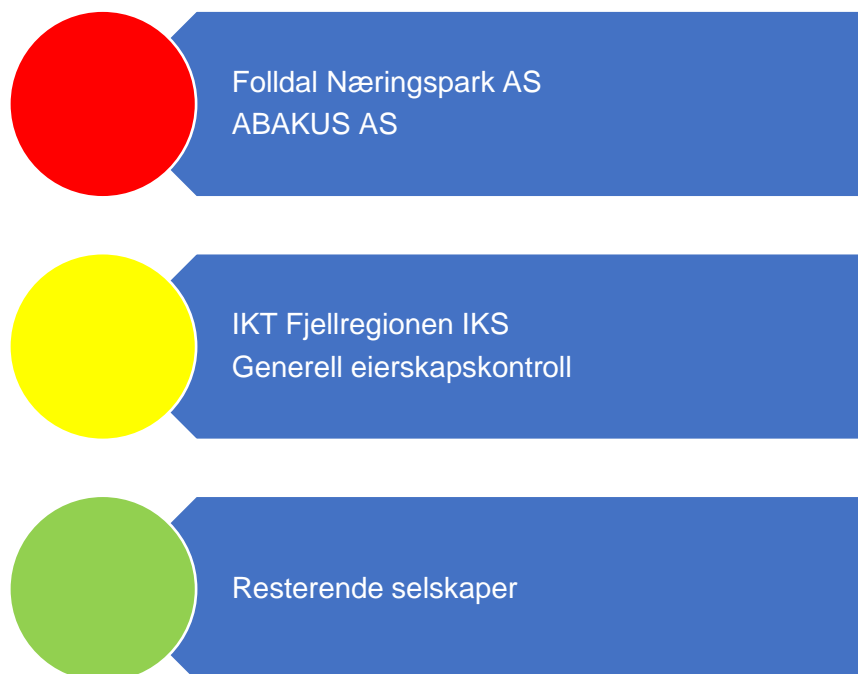
I Folldal har direktoratet for mineralforvaltning et overvåkningsprogram over Folla, som videreføres. Det er ikke lagt noen konkrete planer for tiltak om å redusere forurensinga. Dette

er ikke Folldal kommunes ansvar, men en del av det helhetlige bildet når det kommer til miljø og klima.

Revisor vurderer samlet risikoen til å være lav.

4.3 SELSKAPER HVOR KOMMUNEN HAR EIERINTERESSER

I figur 7 er risikovurderingene knyttet til kommune sine eierinteresser oppsummert og grunnlaget for vurderingene er nærmere vurdert i fortsettelsen.



Figur 8. Risikovurdering eierskap

Folldal kommune har Eiermelding, vedtatt i kommunestyret (sak 35/17). Eiermeldingen rapporterer så vidt revisor kan se ikke om eierandel. Folldal kommune har oversikt over eierandeler i noten til regnskapet.

Ifølge kommunens Eiermelding eier Folldal kommune andeler i følgende selskap:

- Folldal Vekst AS, eierandel 100%
- Folldal Næringspark AS, eierandel 100%
- Abakus AS, eierandel 9,09%
- Meskano AS, eierandel 1,14%
- Fjellregionen interkommunale avfallsselskap AS, eierandel 7%
- Rørosregionen næringshage AS
- IKT Fjellregionen IKS, eierandel 16,0%
- Kontrollutvalget Fjell IKS, eierandel 6,96 %
- Midt-Hedmark Brann- og redningsvesen IKS, eierandel 5,3%

I tillegg oppgir kommunens Eiermelding eierskap i Revisjon Fjell IKS. Dette selskapet ble avviklet i 31.12.2019. Kommunen er nå medeier i Revisjon Midt-Norge SA, med en eierandel på 0,45%

4.3.1 Eierskapskontroll

Kommunen har ikke oppgitt eierandel i sin Eiermelding. Eierandeler er oppgitt i notene til regnskapet. Det hadde vært en klar fordel om dette var samlet i et dokument, da det blir lettere å finne dokumentasjon ett sted enn om man må lete rundt. Det er flere endringer i eierskapene til kommunen (Folldal Vekst AS, FARTT, osv) . Samlet gjør gir dette revisor et inntrykk av at en generell eierskapskontroll kan være hensiktsmessig, og risikoen vurderes til å være moderat

Kommunen har 100% eierandel i to selskaper: Folldal Vekst AS og Folldal Næringspark AS.. At kommunen har 100% eierandel i et aksjeselskap gjør det interessant å se på hvordan kommunen utøver eierskapet, ettersom eventuelle problemer vil falle på kommunen alene. Revisor vurderer derfor risikoen for Folldal næringspark AS til høy. Folldal Vekst AS ble våren 2020 vedtatt avviklet, og det er derfor uaktuelt å gjennomføre en eierskapskontroll av dette selskapet.

4.3.2 Forvaltningsrevisjon i selskaper

Det er ikke nødvendig med høy eierandel i et selskap for at risikoen i selskapet skal være høyt, det er også avhengig av risikoen knyttet til tjenestene. IKT Fjellregionen IKS er et eksempel på dette. Selskapet leverer svært viktige tjenester til kommunen og skal igjennom endringer i form av at de ansatte skal flyttes fra kommunen og inn i selskapet. Imidlertid er kommunens eierandel er lav, og revisor vurderer derfor risikoen til moderat.

Regelverket rundt offentlige anskaffelser oppleves av mange kommuner som komplisert og vanskelig. Det blir derfor mer og mer vanlig at kommuner samler innkjøpskompetanse og samarbeider om dette på tvers av kommuner. Folldal kommune kjøper innkjøpskompetane av ABAKUS AS. Dette er risikoreducerende i form av at man samler kompetanse. De ansatte arbeider kun med offentlige anskaffelser og får dermed mer erfaringskompetanse enn en enslig innkjøpskonsulent i en liten kommune ville fått. Samtidig er det knyttet store økonomiske konsekvenser til regelbrudd i offentlige anskaffelser. Det er derfor viktig med god eierstyring av selskapet. Det krever tydelige signaler fra kommunestyret om hva eierrepresentanten skal utføre på vegne av kommunen. Revisor vurderer derfor risikoen til å være høy.

KILDER

Årsberetning 2019, Folldal kommune

Planstrategi 2016-2020, Folldal kommune

Etisk regelverk, Folldal kommune

Økonomireglement, Folldal kommune

Økonomiplan, Folldal Kommune

Finansreglement, Folldal kommune

Regnskap 2019, Folldal kommune

Noter til regnskapet 2019, Folldal kommune

Strategiplan for integrering 2016-2020, Folldal kommune

Plan for selskapskontroll 2016-2019, Fjell Revisjon IKS

Overordna analyse 2016-2019, Fjell Revisjon IKS

Folkehelseprofil for Folldal 2020, Folkehelseinstituttet

VEDLEGG 1 METODE

Datagrunnlag

Kommunale dokumenter

Ulike kommunale dokumenter inngår i datagrunnlaget. En fullstendig oversikt over kilder vi har benyttet oss av finnes i kildelisten.

Statistikk

Det er hentet inn statistikk fra SSB basert på kommunene sin rapportering til KOSTRA. Bruken av KOSTRA-tall sikrer et likt grunnlag fra år til år og mellom kommuner. Dette forutsetter riktig rapportering fra kommunene. På noen variabler kan tallene avvike mellom KOSTRA og kommunenes egne tall. Dette kan skyldes at beregningsgrunnlaget kan være noe annerledes. De tallene som presenteres er hentet fra SSB sin KOSTRA-statistikk uten at det er gått nærmere inn på beregningene.

Eksterne dokumenter

Eksterne dokumenter omfatter eksempelvis beskrivelser av generelle risikoområder for kommunene, tilsynsrapporter og medieoppslag. Se kildelisten for utfyllende informasjon.

Vurderinger

Vurdering av risiko- og vesentlighet

Basert på de innsamlede data gjøres det vurderinger på ulike tjenesteområder, økonomi og kommunale driftsområdet. Vurderingene baserer seg på en vurdering av sannsynligheten for at et forhold inntreffer og hvilken konsekvens det gir. I vurderingene benyttes en kombinasjon av sannsynlighet og konsekvens. Tabell en gir en nærmere beskrivelse av ulik grad av sannsynlighet og tabell to forklarer beskrivelsen av ulik grad av konsekvens.

1. Vurdering av sannsynligheten for at et forhold inntreffer:

Kompleksitet på området (iboende risiko)

Risikoreduserende tiltak på området fra kommunen eller andre kontrollorgan vurderes ut fra hvor stort fokus det er på området / tjenesten.

2. Vurdering av mulig konsekvens (alvorlighetsgrad) hvis et forhold inntreffer:

Hvilke konsekvenser har en svakhet eller mangel på kvalitet ved området / tjenesten for innbyggerne. Hvor mange blir berørt og hvor alvorlige er konsekvensene.

Hvilke konsekvenser har en svakhet eller mangel på kvalitet ved området / tjenesten for kommunen som organisasjon. Konsekvensene kan være relatert til økonomi, omdømme eller eksterne rammebetingelser.

Beskrivelse av sannsynlighet

Valideringsord	Beskrivelse
Lite sannsynlig	Svært tvilsomt
Mindre sannsynlig	Tvilsomt
Sannsynlig	Det er indikasjoner på
Meget sannsynlig	Vi tror at
Svært sannsynlig	Vi er overbevist om

Beskrivelse av konsekvens

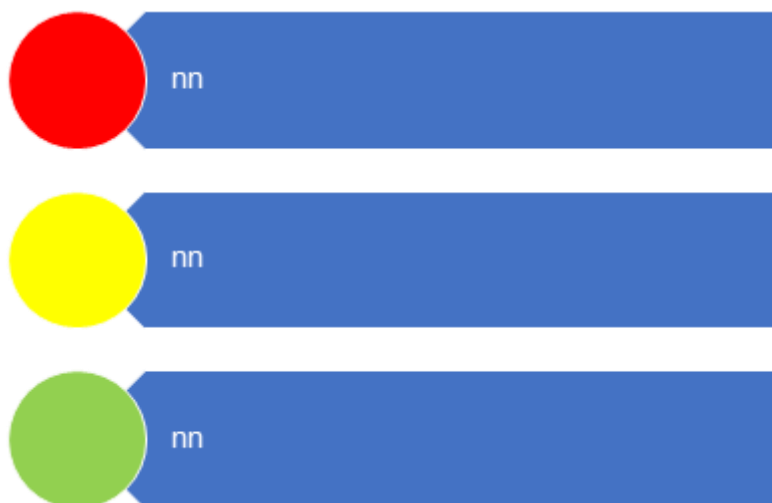
Valideringsord	Beskrivelse	Eksempel
Ubetydelig konsekvenser	Ufarlig	Mindre feil, eller overtredelse av internt regelverk som på kort sikt ikke vesentlig truer kommunens produktivitet, måloppnåelse eller tjenester til borgerne.
Mindre alvorlig konsekvenser	Farlig/lite alvorlig	Mangelfull forvaltning der konsekvensene ikke nødvendigvis er alvorlige. Dette kan gjelde feil og mangler som har økonomiske konsekvenser, mindre overtredelse av internt regelverk og lov, eller saker som er tatt opp tidligere og som fortsatt ikke er rettet opp.
Alvorlige konsekvenser	Kritisk/alvorlig	Kun til dels alvorlige konsekvenser, men gjelder saker med prinsipiell eller stor betydning. Misligheter og lovbrudd

Meget alvorlige konsekvenser	Meget kritisk Meget alvorlig	Meget alvorlige brudd på lov eller reglement, eller andre feil og mangler der summen av dette er så stor at dette må ansees som alvorlig i seg selv. Svindel og lovbrudd med konsekvenser
Svært alvorlige konsekvenser	Katastrofalt Svært alvorlig	Fare for liv og helse Korrupsjon og lovbrudd med store konsekvenser

Risiko- og vesentlighetsvurderingen graderes til lav, middels og høy risiko. Figuren nedenfor beskriver kombinasjonen av sannsynlighet og konsekvens som utgjør risikovurderingen. Rød farge indikerer høy risiko og behovet for forvaltningsrevisjon er høyt. Gul farge indikerer middels risiko, og kan være aktuelle for forvaltningsrevisjon. Grønn farge indikerer lav risiko og et lavt behov for forvaltningsrevisjon.

Sannsynlighet	Konsekvens				
	Ubetydelig konsekvenser	Mindre alvorlig konsekvenser	Alvorlige konsekvenser	Meget alvorlige konsekvenser	Svært alvorlige konsekvenser
Svært sannsynlig					
Meget sannsynlig					
Sannsynlig					
Lite sannsynlig					
Usannsynlig					

Kombinasjon av sannsynlighet og konsekvens



Risikovurdering

Risikovurderingene er oppsummert i figur to og visualisert som trafikklys. Vurderinger som fører til henholdsvis lav, middels og høy risiko plasseres der de hører til i figuren.

Innen enkelte områder har vi valgt å fokusere på KOSTRA-tall og herunder kommunens ressursbruk vurdert opp mot sammenligningsgruppa i KOSTRA og landsgjennomsnittet, og sett på kommunens utvikling over år. Dersom kommunen innen et område synes å bruke mindre ressurser enn sammenlignbare kommuner, kan dette bety at kommunens tjenester ikke er i samsvar med lov og forskrifter eller kommunens egne vedtak. Dette kan i sin tur medføre at innbyggernes behov ikke fullt ut ivaretas. På den annen side kan nevnte forhold også innebære at ressursene er bedre utnyttet i kommunen enn i sammenlignbare kommuner. Et sikrere svar på hva lavere ressursbruk reelt sett bunner i, vil kreve en grundigere gjennomgang av angjeldende områder.

Vurdering av metoden

Risiko- og vesentlighetsvurderingen er ikke uttømmende for alle deler av kommunens virksomhet, men er overordnet med tanke å identifisere områder hvor det kan være relevant å gjennomføre forvaltningsrevisjon og eierskapskontroll.

Vurderingene baseres på generelle risikoer for kommune-Norge, særtrekk ved den enkelte kommune og tilgjengelig informasjon om og fra kommunen som, men går ikke i detaljer på enkeltområder. Vurderingene er gjort med utgangspunkt i begrenset informasjon på et overordnet nivå og har ikke gått nærmere inn i for eksempel ulike tjenesteområder. Kommunale dokumenter og statistikk gir et godt grunnlag på et overordnet nivå. I tillegg har revisor intervjuet eller vært i kontakt med kommunen for å innhente data. Vurderingene er et øyeblikksbilde, noe som betyr at det skjer eller kan avdekkes forhold i kommunen i etterkant, som det ikke var mulig å forstå ut fra vurderingene som ble gjort.



Hovedkontor: Brugata 2, 7715 Steinkjer

Tlf. 907 30 300 - www.revisjonmidt norge.no