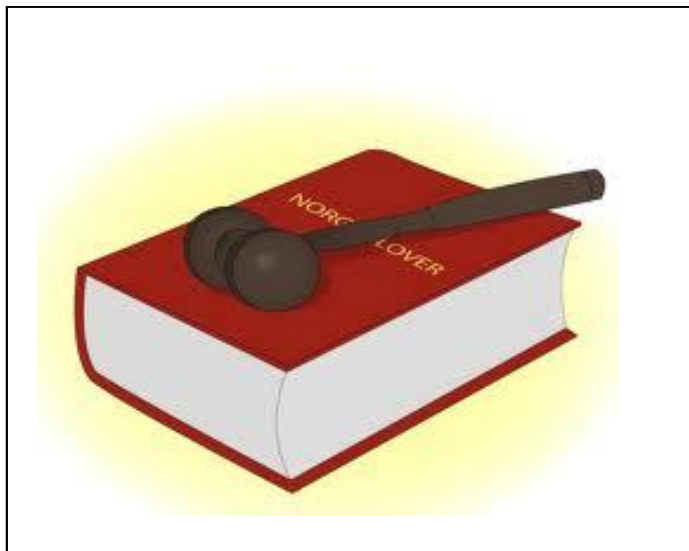


Overordnet analyse av Holtålen kommune og Plan for gjennomføring av forvaltningsrevisjon



INNHold

| | | |
|----------|--|-----------|
| 1 | INNLEDNING | 3 |
| 1.1 | Innledning | 3 |
| 1.2 | Hva er forvaltningsrevisjon | 3 |
| 1.3 | Det skal utarbeides en plan for gjennomføring av forvaltningsrevisjon | 4 |
| 1.4 | Planen skal baseres på en overordnet analyse | 4 |
| 2 | HVA KAN EN OVERORDNET ANALYSE VÆRE? | 5 |
| 2.1 | Hensikt med analysen | 5 |
| 2.2 | Fungerer lokaldemokratiet som forutsatt i kommuneloven? | 5 |
| 2.3 | Produserer kommunen de tjenestene innbyggerne har krav på, og skjer produksjonen på en rasjonell og effektiv måte? | 6 |
| 2.4 | Bidrar kommunen gjennom sin virksomhet til en bærekraftig utvikling? | 6 |
| 2.5 | Har kommunen en tillitsskapende forvaltning som bygger på en høy etisk standard? | 7 |
| 3 | MODELL FOR DENNE ANALYSEN | 7 |
| 3.1 | Mål for virksomheten | 8 |
| 3.2 | Risikofaktorer | 8 |
| 3.3 | Risikovurdering | 8 |
| 3.4 | Risikoreducerende tiltak som er iverksatt | 9 |
| 3.5 | Vesentlighet | 9 |
| 3.6 | Sammenfattende vurdering | 9 |
| 4 | BESKRIVELSE AV HOLTÅLEN KOMMUNE | 9 |
| 4.1 | Politisk og administrativ organisering av kommunen | 10 |
| 4.2 | Sentrale lover og forskrifter med krav til kommunens virksomhet | 12 |
| 4.3 | Styringsplaner i kommunen | 14 |
| 4.3.1 | Kommuneplanens samfunnsdel for Holtålen kommune 2007-2018 | 14 |
| 4.3.2 | Kommuneplanens arealdel 2012-2024 | 22 |
| 4.3.3 | Økonomiplan og årsbudsjett | 22 |
| 4.3.3 | Andre planer | 24 |
| 4.4 | Økonomi | 25 |
| 5 | OVERORDNET ANALYSE AV HOLTÅLEN KOMMUNE | 25 |
| 5.1 | Politisk styring og generell saksbehandling | 25 |
| 5.2 | Økonomistyring | 27 |
| 5.3 | Administrativ ledelse, stabsavdelingene og fellestjenestene | 30 |
| 5.4 | Tjenesteproduksjon | 33 |
| 5.5 | Bærekraftig utvikling | 41 |
| 6 | PLAN FOR FORVALTNINGSREVISJON | 45 |

Holtålen, 1. september 2016

Svein Magne Evavold
Revisjonssjef

Merete Lykken
Revisor

1 INNLEDNING

1.1 Innledning

Hensikten med den overordnede analysen er å gi kontrollutvalget et grunnlag for å kunne prioritere framtidig forvaltningsrevisjon av kommunal virksomhet i Holtålen kommune.

Kontrollutvalget har ansvaret for at det utføres forvaltningsrevisjon i kommunen. Dette framgår av kommunelovens § 77 nr. 4 som har følgende ordlyd:

«Kontrollutvalget skal påse at kommunens eller fylkeskommunens regnskaper blir revidert på en betryggende måte. Kontrollutvalget skal videre påse at det føres kontroll med at den økonomiske forvaltning foregår i samsvar med gjeldende bestemmelser og vedtak, og at det blir gjennomført systematiske vurderinger av økonomi, produktivitet, måloppnåelse og virkninger ut fra kommunestyrets eller fylkestingets vedtak og forutsetninger (forvaltningsrevisjon)»

Gjennom denne bestemmelsen blir forvaltningsrevisjon definert som:

... systematiske vurderinger av økonomi, produktivitet, måloppnåelse og virkninger ut fra kommunestyrets eller fylkestingets vedtak og forutsetninger...

1.2 Hva er forvaltningsrevisjon

Det som ligger i begrepet forvaltningsrevisjon er utdypet i forskrift om revisjon § 7 første ledd:

Forvaltningsrevisjon innebærer å gjennomføre systematiske vurderinger av økonomi, produktivitet, måloppnåelse og virkninger ut fra kommunestyrets eller fylkestingets vedtak og forutsetninger. Herunder om:

- a) *forvaltningen bruker ressurser til å løse oppgaver som samsvarer med kommunestyrets vedtak og forutsetninger*
- b) *forvaltningens ressursbruk og virkemidler er effektive i forhold til målene som er satt på området*
- c) *regelverket etterleves*
- d) *forvaltningens styringsverktøy og virkemidler er hensiktsmessige*
- e) *beslutningsgrunnlaget fra administrasjonen til de politiske organer samsvarer med offentlige utredningskrav*
- f) *resultatene i tjenesteproduksjonen er i tråd med kommunestyrets eller fylkestingets forutsetninger og/eller om resultatene for virksomheten er nådd*

Kapittel 5 i forskrift om kontrollutvalg inneholder utfyllende bestemmelser om kontrollutvalgets oppgaver ved forvaltningsrevisjon. I følge forskriftens § 9 er det kontrollutvalgets ansvar å påse at kommunens virksomhet årlig blir gjenstand for forvaltningsrevisjon. Av departementets merknader til paragrafen framgår det at det i siste instans påhviler kommunestyret å sørge for at det blir mulig for kontrollutvalget å oppfylle forskriftens krav på dette punktet, blant annet ved å stille de nødvendige budsjettmidler til rådighet for kontrollutvalget.

1.3 Det skal utarbeides en plan for gjennomføring av forvaltningsrevisjon

Forskrift for kontrollutvalg § 10 lyder som følger:

Kontrollutvalget skal minst én gang i valgperioden og senest innen utgangen av året etter at kommunestyret eller fylkestinget er konstituert, utarbeide en plan for gjennomføring av forvaltningsrevisjon. Planen vedtas av kommunestyret eller fylkestinget selv som kan delegerer til kontrollutvalget å foreta endringer i planperioden.

Planen skal baseres på en overordnet analyse av kommunens eller fylkeskommunens virksomhet ut fra risiko- og vesentlighetsvurderinger, med sikte på å identifisere behovet for forvaltningsrevisjon på de ulike sektorer og virksomheter.

1.4 Planen skal baseres på en overordnet analyse

Forskriftens § 10 gir ingen føringer på hva en overordnet analyse skal være eller hvordan den skal gjennomføres, annet enn at den skal bygge på risiko- og vesentlighetsvurderinger med sikte på å identifisere behov for forvaltningsrevisjon på ulike sektorer og virksomheter.

I departementets merknader til forskriften sies det at:

I uttrykket "risiko- og vesentlighetsvurderinger" ligger at det skal gjøres en vurdering av på hvilke områder av kommunens/fylkeskommunens virksomhet det er risiko for vesentlige avvik i forhold til de vedtak, forutsetninger og mål som er satt for virksomheten.

Det heter videre i merknadene at kontrollutvalgets prioriteringer må ta utgangspunkt i de avvik eller svakheter i forvaltningen sett i forhold til lover, forskrifter og kommunestyrets vedtak og forutsetninger, som analysen avdekker. Med andre ord er det fokus på etterlevelse og måloppnåelse.

2 HVA KAN EN OVERORDNET ANALYSE VÆRE?

2.1 Hensikt med analysen

Hensikten er å identifisere mulige områder/virksomheter innen den kommunale velferdsproduksjonen som er utsatt for trusler og dermed risiko for at målene ikke blir nådd.

Kommunens oppgaver er fra et overordnet perspektiv, ifølge kommunelovens § 1:

- Å legge til rette for et funksjonsdyktig kommunalt folkestyre
- Rasjonell og effektiv forvaltning av de kommunale fellesinteresser
- Bidra til bærekraftig utvikling
- Legge til rette for en tillitsskapende forvaltning som bygger på en høy etisk standard

Disse fire forholdene som er beskrevet i kommuneloven, kan da være et utgangspunkt for vurderinger av risiko/trusler og vesentlighet.

I hvor stor grad kommunen er i stand til å utføre primærfunksjonene, redusere risiko og dermed imøtegå trusler avgjøres av dens evne til styring, organisering og ledelse, rutiner og systemer, kultur og holdninger. Dette er indre faktorer som man til en viss grad har muligheter til å kontrollere. I tillegg kommer ytre rammevilkår og ellers andre samfunnsmessige forhold som truer mulighetene til måloppnåelse. Det kan være befolkningsutviklingen, befolkningens alderssammensetning, skatteinntekter, rammetilskuddets størrelse etc.

Med dette utgangspunktet kan det på et overordnet nivå være aktuelt å vurdere risiko og vesentlighet ut fra følgende fire perspektiver:

- Fungerer lokaldemokratiet som forutsatt i kommuneloven?
- Produserer kommunen de tjenestene innbyggerne har krav på, og skjer produksjonen på en rasjonell og effektiv måte?
- Bidrar kommunen gjennom sin virksomhet til en bærekraftig utvikling?
- Har kommunen en tillitsskapende forvaltning som bygger på en høy etisk standard?

2.2 Fungerer lokaldemokratiet som forutsatt i kommuneloven?

Risiko- og vesentlighetsvurderingene vil her være knyttet til spørsmålene om:

- I hvor stor grad administrasjonen iverksetter vedtak fattet av folkevalgte organer
- Sakene som legges fram for folkevalgte organer er tilfredsstillende utredet
- Kravene i forvaltningsloven og offentlighetsloven overholdes
- Sakene legges fram på en måte som treffer de folkevalgte som målgruppe

2.3 Produserer kommunen de tjenestene innbyggerne har krav på, og skjer produksjonen på en rasjonell og effektiv måte?

Dette punktet omfatter det meste av kommunens økonomiske aktivitet, og gjelder kommunens ytelse av tjenester overfor innbyggerne. Kravet til de kommunale tjenestene finnes nedfelt i ulike lover og forskrifter. De mest sentrale lovene er:

- Opplæringsloven
- Barnehageloven
- Sosiale tjenester i arbeids- og velferdsforvaltningen
- Helse- og omsorgstjenesteloven
- Barnevernloven
- Plan- og bygningsloven
- Brann- og eksplosjonsvernloven
- Forurensningsloven
- Vass- og avløpsanlegglova

Her må risiko og vesentlighet vurderes i forhold til om kommunen oppfyller kravene til de ulike tjenestene som framgår av lovverket, både når det gjelder omfang og kvalitet, og om produksjonen skjer på en rasjonell og effektiv måte.

2.4 Bidrar kommunen gjennom sin virksomhet til en bærekraftig utvikling?

Her må risiko- og vesentlighetsvurderingen fokusere på kommunens virksomhet i et framtidsrettet utviklingsperspektiv. Et sentralt spørsmål her er om kommunen har en beredskap i forhold til trender i befolkningsutviklingen og befolkningssammensetningen. Det er viktig å ha et bevisst forhold til nærings- og konjunkturutvikling og utviklingen i andre forhold som har betydning for kommunen.

Bærekraftig økonomisk utvikling innebærer at kommunen har en positiv driftsmargin. Netto driftsresultat må ha en viss størrelse for å gi kommunen økonomisk balanse på lengre sikt. Bærekraftig økonomisk utvikling innebærer at kommunen ikke tærer på sin formue, men greier å oppnå formuesbevaring og helst en øking i formuen.

Bærekraftig utvikling kan også vurderes ut fra et miljømessig aspekt. Staten forventer at kommunene skal gå foran i arbeidet med å redusere klimautslipp og sikre mer effektiv energibruk og miljøvennlig energiomlegging i kommunene. Kommunene skal innarbeide tiltak og virkemidler i sine planer for å redusere utslipp av klimagasser. Planer som behandler klima- og energispørsmål skal følges opp i kommuneplanens handlingsdel og være en veileder for kommunens detaljerte planlegging og myndighets- og virksomhetsutøvelse.

2.5 Har kommunen en tillitsskapende forvaltning som bygger på en høy etisk standard?

Her kan det være aktuelt å vurdere om kommunen har systemer for å sette i verk og følge opp tiltak for å sikre en høy etisk standard gjennom hele organisasjonen, for på den måten å skape tillit overfor kommunens innbyggere.

3 MODELL FOR DENNE ANALYSEN

Bakgrunn for valg av metode

Med bakgrunn i den beskrevne firedelingen av kommunens virksomhet, kan det gjennomføres overordnede analyser med ulik detaljeringsgrad. Analysen kan gjennomføres på et overordnet nivå, sektornivå, tjenestenivå eller annet.

Det kan være en utfordring å sikre at analysen er tilstrekkelig overordnet slik at kontrollutvalget får et oversiktsbilde av hele den kommunale virksomheten, samtidig som den går tilstrekkelig dypt til å kunne danne et meningsfullt grunnlag for kontrollutvalgets plan for gjennomføring av forvaltningsrevisjon. Det er et sentralt moment at analysen gir et helhetlig risikobilde av hele kommunens virksomhet, og at den bidrar til å se ulike risikofaktorer på tvers av sektorer og områder.

Vi har med bakgrunn i ovennevnte valgt å utarbeide analysen på et overordnet nivå, med dypere detaljeringsgrad på generell politisk, administrativ og økonomisk styring.

Disse problemstillingene vil gå på tvers av samtlige områder i den kommunale virksomheten. Økonomi og effektivitet med korrekt saksbehandling vil danne grunnlag for de fleste risikofaktorene på tjenesteområdene.

Modellen som benyttes for analysen har som utgangspunkt at det er en sammenheng mellom virksomhetens mål, risikoene som foreligger for at målene ikke nås, og de styrings- og kontrolltiltak som er etablert for å sikre at målene blir nådd.

Enhver virksomhet bør ha mål for sin virksomhet. God virksomhetsstyring tilsier at det bør iverksettes styrings- og kontrolltiltak for å sikre at virksomheten når sine mål. Samtidig vil det i alle virksomheter inntreffe hendelser som kan hindre virksomhetens måloppnåelse. Slike hendelser representerer risiko. Det er viktig å identifisere og vurdere betydningen av ulike typer risiko, og det bør iverksettes tilpassede styrings- og kontrolltiltak for å håndtere de risikofaktorer som foreligger. Hensikten med tiltakene er at de skal ha en risikoreduserende effekt.

En virksomhets risikohåndtering (Enterprise Risk Management – ERM) omfatter følgende komponenter/aktiviteter:

- Virksomhetens interne miljø - som danner grunnlaget for hvordan risiko og kontroll blir vurdert og ivarettatt av de ansatte i enheten.
- Etablere formål og målsettinger for virksomheten.

- Identifisere hendelser og risikofaktorer som kan hindre måloppnåelse.
- Risikovurdering – i forhold til de identifiserte hendelsene og risikofaktorene, herunder vurdering av
 - o Konsekvens
 - o Sannsynlighet
- Risikorespons, dvs. å velge strategi for om det skal iverksettes tiltak for å bringe risikonivået til et nivå som er i samsvar med enhetens risikoappetitt
- Kontrollaktiviteter
- Informasjon og kommunikasjon
- Overvåkning
- Intern kontroll

Risikostyring er et ansvar som tilligger politisk og administrativ ledelse. Kunnskapen om hvordan risikostyringen ivaretas, vil ha betydning for prioritering av revisjonsoppgavene, og er derfor relevant med tanke på overordnet analyse og plan for forvaltningsrevisjon.

Følgende forhold må da beskrives/ behandles i analysen:

- Mål for virksomheten
- Risikofaktorer
- Risikovurdering
- Risikoreduserende tiltak som er iverksatt
- Vesentlighet

3.1 Mål for virksomheten

Her framgår de målsettinger som kommunen arbeider under. Målsettingene settes både sentralt i form av lover, forskrifter osv, og av kommunen selv i egne styringsdokumenter. Mål kan også fremgå ut fra kommunestyrets egne vedtak og forutsetninger på ulike nivåer.

3.2 Risikofaktorer

Under dette punktet settes opp risikofaktorer. Man vurderer hvilke interne og eksterne faktorer eller hendelser som kan påvirke måloppnåelsen. Risikofaktorene er satt opp ut fra generell informasjon om kommunen og dens rammebetingelser. I tillegg er det lagt vekt på de erfaringer revisjonen har tilegnet seg gjennom sitt arbeid.

3.3 Risikovurdering

Vurdering av konsekvens hvis hendelsen inntreffer:

- Hvor store konsekvenser vil det ha for kommunen og/eller brukerne dersom de oppsatte målene ikke nås?

Vurdering av sannsynlighet for at hendelsen inntreffer:

- Hvor sannsynlig er det at hendelsen inntreffer?

3.4 Risikoreducerende tiltak som er iverksatt

Det er tiltak som settes i verk for å redusere risiko til et akseptabelt nivå. Eksempler kan være kommunens egne retningslinjer og rutiner, kontrollaktiviteter, tidligere forvaltningsrevisjoner osv. Dette vil være faktorer som vil redusere konsekvensene av hendelsene, eller sannsynligheten for at disse inntreffer.

3.5 Vesentlighet

Vesentlighet i betydningen er alvorsheden i den trussel som den enkelte risikofaktor representerer i forhold til måloppnåelse.

3.6 Sammenfattende vurdering

Til slutt i analysen settes opp en sammenfattende vurdering på hvor konsekvens og sannsynlighet er størst etter risikoreducerende tiltak. Man kommer da fram til på hvilke områder kontroll vil være vesentlig og praktisk mulig å utføre. Ulike aktører med ulike ståsteder vil vurdere vesentlighet på områdene ulikt. Det kan være ut fra et økonomisk perspektiv, brukerperspektiv, politisk perspektiv, medarbeiderperspektiv eller fra et samfunns- og miljøperspektiv.

4 BESKRIVELSE AV HOLTÅLEN KOMMUNE

Formålet med denne analysen er å avdekke indikasjoner på avvik eller svakheter sett i forhold til lover, forskrifter, kommunestyrets vedtak og forutsetninger. I hovedsak vil denne gjennomgangen gi en oversikt over de oppgaver kommunen har, på et overordnet nivå, og dermed kunne være et hjelpemiddel for kontrollutvalget å lokalisere områder innen kommunen der det er hensiktsmessig å utføre forvaltningsrevisjon. Analysen kan ta utgangspunkt i to kilder for mål for kommunens virksomhet:

- Gjeldene lover og forskrifter
- Vedtak og forutsetninger fra kommunestyret

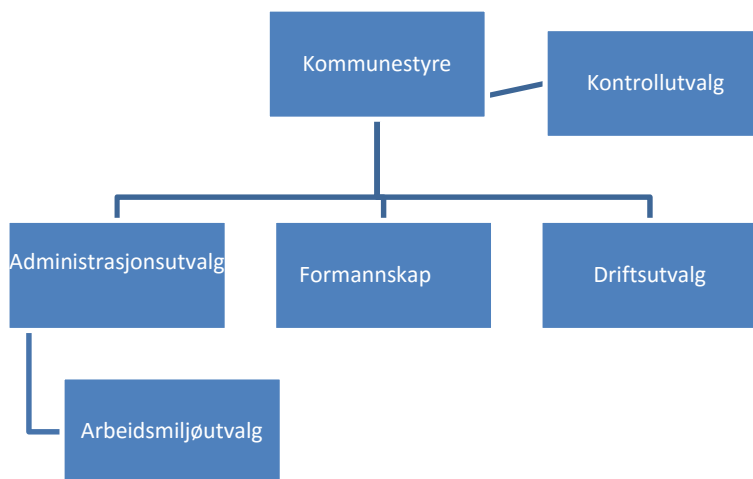
Som utgangspunkt deler vi inn kommunens forvaltning/virksomhet inn i 5 områder (med utgangspunkt i tredelingen i kommunelovens § 1). Målsettinger for de ulike områdene hentes fra lovverket som styrer den kommunale virksomheten og kommunens egne formulerte målsettinger:

1. Politisk styring og generell saksbehandling jfr kommuneloven § 1: funksjonsdyktig kommunalt selvstyre.
2. Økonomistyring
3. Administrativ ledelse

4. Tjenesteproduksjon
5. Bærekraftig utvikling

4.1 Politisk og administrativ organisering av kommunen

Politisk organiseringskart



Administrasjon i Holtålen kommune:

Rådmannen

Stab- og støttefunksjoner:

- Serviceenheten
- Ass. Rådmann
- Personalrådgiver
- IKT
- Plan og Miljø
- Økonomirådgiver
- Byggesak

13 enheter direkte underlagt rådmannen:

- Kultur og næring inkl. landbruk
- Flyktningetjenesten
- VAR
- Bygningsdrift, eiendom, Eiendomsskatt
- Helse
 - Helsestasjon
 - Fysio

- Legekantor
- Holtålen sykehjem, hjemmetjeneste, psykisk helse, kjøkken
- Bibliotek
- Kulturskole
- Hov skole og SFO
- Haltdalen Oppvekstsenter
- Elvland natur- og kulturbarnehage
- NAV, interkommunalt
- Regnskap/fakturering - interkommunalt

Kartene kan også leses på kommunens hjemmeside www.holtalen.kommune.no

I tillegg deltar Holtålen kommune i flere typer samarbeid, og her er noen:

- Interkommunalt arkiv Trøndelag IKS
- Revisjon Fjell IKS
- Kontrollutvalg Fjell IKS
- Midt-Norge 110-sentral IKS
- Interkommunal brannvernledning + forebyggende brannvern. Samarbeid med Røros, Os, Tydal, og Røros kommune er vertskommune.
- Samarbeid Jordbruk/skogbruk med Røros og Os
- Barnevern samarbeid med Røros og Os, og Røros kommune er vertskommune.
- PP-tjeneste samarbeid med Røros
- NAV samarbeid med Røros
- Kemnerkontoret – samarbeid med Røros, Os og Tolga. Røros er vertskommune.
- Arbeidsgiverkontrollen
- Gauldalsregionen, regionalt samarbeid som består av åtte kommuner og Rennebu kommune har sekretariatet for samarbeidet
- Næringsutvikling. Røros og Holtålen kommune kjøper førstelinjetjenester fra Rørosregionen næringshage AS som er et regionalt selskap eid av 8 kommuner i Fjellregionen og private.
- Felles lønnskonto med Røros og Os, og Os kommune er vertskommune
- Felles regnskapsavdeling med Røros og Os, og Holtålen er vertskommune
- Felles kommuneoverlege med Røros og Os
- Felles legevakt med Røros og Os
- Felles jordmortjeneste med Røros og Os
- Felles kreftkoordinator med Røros og Os
- Felles intermedisæravdeling med Røros
- Felles psykisk helsevern med Røros og Midtre Gauldal
- Felles samarbeidsavtale med St. Olav med Røros
- Felles samarbeidsavtale med DPS Haltdalen med Røros

Sannsynlig framtidig samarbeid med Røros og Os:

I kommunestyremøte 21.06.2016 sak 42 ble sammenslåing/samarbeidsavtale med Røros og Os behandlet. Det ble vedtatt mot en stemme å inngå samarbeidsavtaler

etablert som vertskommunesamarbeid etter KL § 28 1a og 1b på flere områder, og nye samarbeidsområder i tillegg til nåværende blir foreløpig:

- Felles landbrukskontor
- Felles tjeneste for funksjonshemmede
- Felles plan, miljø, geodata og byggesak-kontor
- Felles forvaltning innenfor omsorgstjenesten
- Teknisk drift/bygg/avløp, herunder beredskap
- Spesialiserte helse og omsorgsfunksjoner
- Samfunnssikkerhet og beredskap
- Felles administrativ og faglig ledelse innen helsetjenester
- Felles skolekontor
- Felles barnehageadministrasjon
- Felles næringstjeneste
- Felles flyktningetjeneste

Viser for øvrig til sakspapirene i sak 42/2016.

I tillegg har kommunen også eierskap i andre selskapsformer.

Styringssystem

En styringsform som blir benevnt som resultatledelse har fått mye oppmerksomhet i offentlig sektor de siste årene. Ulike forhold, som økt brukerfokus, økte krav til dokumentasjon av måloppnåelse/effektivitet i kommunal sektor, økte krav til medbestemmelse og involvering hos ansatte understreker behovet for styringssystemer. Styringssystemet bør være en del av kommunens handlingsplan.

Holtålen kommune har ikke vedtatt et eget styringssystem. Det arbeides ut i fra kommuneplan, økonomiplan, årsbudsjett og rapportering via tertialrapport, årsregnskap og årsrapport. Det vil si et årshjul. Holtålen kommunen mangler handlingsplan jf kravene i Plan- og bygningsloven til overordnet planlegging.

I årsbudsjettet for 2016 er det nytt at for hvert rammeområde er inndelt i tre deler: Formål og organisering, Mål og utvikling, og til slutt Økonomiske forutsetninger. Det gjenstår å se hvordan dette følges opp i årsrapporteringen.

4.2 Sentrale lover og forskrifter med krav til kommunens virksomhet

Plan og bygningsloven § 10-1: Kommunal planstrategi

Kommunestyret skal minst én gang i hver valgperiode, og senest innen ett år etter konstituering, utarbeide og vedta en kommunal planstrategi. Planstrategien bør omfatte en drøfting av kommunens strategiske valg knyttet til samfunnsutvikling, herunder langsiktig arealbruk, miljøutfordringer, sektorenes virksomhet og en vurdering av kommunens planbehov i valgperioden.

Kommunen skal i arbeidet med kommunal planstrategi innhente synspunkter fra statlige og regionale organer og nabokommuner. Kommunen bør også legge opp til bred medvirkning og allmenn debatt som grunnlag for behandlingen. Forslag til vedtak i kommunestyret skal gjøres offentlig minst 30 dager før kommunestyrets behandling.

Ved behandlingen skal kommunestyret ta stilling til om gjeldende kommuneplan eller deler av denne skal revideres, eller om planen skal videreføres uten endringer. Kommunestyret kan herunder ta stilling til om det er behov for å igangsette arbeid med nye arealplaner i valgperioden, eller om gjeldende planer bør revideres eller oppheves.

Utarbeiding og behandling av kommunal planstrategi kan slås sammen med og være del av oppstart av arbeidet med kommuneplanen, jf. kapittel 11.

Plan og bygningsloven § 11-1 og § 11-2:

Kommunen skal ha en samlet kommuneplan som omfatter samfunnsdel med handlingsdel og arealdel

Kommuneplanen skal ivareta både kommunale, regionale og nasjonale mål, interesser og oppgaver, og bør omfatte alle viktige mål og oppgaver i kommunen. Den skal ta utgangspunkt i den kommunale planstrategien og legge retningslinjer og pålegg fra statlige og regionale myndigheter til grunn.

Den kan utarbeides kommunedelplan for bestemte områder, temaer eller virksomhetsområder.

Kommuneplanen skal ha en handlingsdel som angir hvordan planen skal følges opp de fire påfølgende år eller mer, og revideres årlig. Økonomiplanen etter kommuneloven § 44 kan inngå i handlingsdelen» (§ 11-1).

Kommuneplanens samfunnsdel skal ta stilling til langsiktige utfordringer, mål og strategier for kommunesamfunnet som helhet og kommunen som organisasjon. Den skal inneholde en beskrivelse og vurdering av alternative strategier for utviklingen i kommunen.

Kommuneplanens samfunnsdel skal være grunnlag for sektorenes planer og virksomhet i kommunen. Den skal gi retningslinjer for hvordan kommunens egne mål og strategier skal gjennomføres i kommunal virksomhet og ved medvirkning fra andre offentlige organer og private.

Kommunedelplaner for temaer eller virksomhetsområder skal ha en handlingsdel som angir hvordan planen skal følges opp de fire påfølgende år eller mer.

Handlingsdelen skal revideres årlig (§11-2).

Kommunelovens (KL) § 44 bestemmelser om økonomiplan:

§44. Økonomiplan.

1. Kommunestyret og fylkestinget skal en gang i året vedta en rullerende økonomiplan
2. Økonomiplanen skal omfatte minst de fire neste budsjettår
3. Økonomiplanen skal omfatte hele kommunens eller fylkeskommunens virksomhet og gi en realistisk oversikt over sannsynlige inntekter, forventede utgifter og prioriterte oppgaver i planperioden. Planen skal være satt opp på en oversiktlig måte

4. I økonomiplanen skal det for hvert enkelt år økonomiplanen omfatter, angis dekning for de utgifter og oppgaver som er ført opp, jf. § 46 nr. 6

Kommunelovens (KL) § 48 nr 5 sier noe om rapportering:

§ 48. Årsregnskapet og årsberetningen.

I årsberetningen skal det gis opplysninger om forhold som er viktige for å bedømme kommunens eller fylkeskommunens økonomiske stilling og resultatet av virksomheten, som ikke fremgår av årsregnskapet, samt om andre forhold av vesentlig betydning for kommunen eller fylkeskommunen. Det skal også redegjøres for tiltak som er iverksatt og tiltak som planlegges iverksatt for å sikre en betryggende kontroll en høy etisk standard i virksomheten. Det skal redegjøres for den faktiske tilstanden når det gjelder likestilling i fylkeskommunen eller kommunen. Det skal også redegjøres for tiltak som er iverksatt, og tiltak som planlegges iverksatt for å fremme likestilling og for å hindre forskjellsbehandling i strid med likestillingsloven, samt for å fremme formålet i diskrimineringsloven om etnisitet, diskriminerings- og tilgjengelighetsloven og diskrimineringsloven om seksuell orientering.

4.3 Styringsplaner i kommunen

Kommunens planer og rutinebeskrivelser er samlet i kommunens systemhåndbok som er tilgjengelig gjennom kommunens hjemmeside. Kommunestyret skal en gang i hver valgperiode, og senest ett år etter konstituering, utarbeide og vedta en kommunal planstrategi.

4.3.1 Kommuneplanens samfunnsdel for Holtålen kommune 2007-2018

Holtålen kommune vedtok i k – sak 5/2007 den 08.03.07 kommuneplanens samfunnsdel 2007 – 2018. Den omtaler kommunes visjon og overordnede mål med strategier.

Nedenfor har vi tatt med visjon og verdier, overordnet mål og strategier for planperioden.

Visjon og verdigrunnlag

Holtålen – Mulighetenes kommune

Verdier

For å yte gode tjenester er våre ansatte Søkende Mot Positiv Samhandling – der alle er med.

Søkende: for oss betyr det i hverdagen at vi søker etter kunnskap, muligheter løsninger, og er endringsvillige

- Positiv: Det betyr at vi er bevisst på å vise ja – holdning, være åpen og ærlig, gi ros og oppmuntring, vise glede og humor og er motiverte
- Mot: Det betyr å prioritere, ta avgjørelser, utfordre, stille krav og gi støtte, og er trygge på oppgavene og på hverandre
- Samhandling: Vårt omdømme må være helhetlig «vi og vårt». Møtes for å gi og motta informasjon, drøfte felles utfordringer og lage strategier for god drift og utvikling. Og er gode lagspillere som sammen skaper muligheter.

Miljøpolitikk for Holtålen kommune

I Holtålen kommune skal vi:

- ❖ Arbeide for en bærekraftig utvikling
- ❖ Stadig forbedre vår miljøpåvirkning gjennom årlig å fastsette miljømål
- ❖ Ta hensyn til de økonomiske, økologiske og sosiale aspektene i Agende 21 - arbeidet

For å få til en bærekraftig utvikling skal vi innen kommunen:

- ❖ Vise miljøhensyn innen alle virksomhetsområdene
- ❖ Utdanne, informere og motivere de ansatte og innbyggerne for å styrke miljøbevisstheten
- ❖ Ta vare på naturressursene våre på en miljømessig og god måte
- ❖ Forebygge forurensning
- ❖ Se til at bærekraftig utvikling blir en del av planarbeidet, myndighetsutøvelsen, kjøp av varer og tjenester samt valg av produksjonsmetoder og investeringer i egen virksomhet
- ❖ Kvalitetssikre god håndtering og inntransport av avfall
- ❖ Til enhver tid drive vår virksomhet innenfor de miljømessige krav som stilles av gjeldende lover og forskrifter og andre miljømessige krav vi har sluttet oss til

Mål og strategier

Samfunn

Fokusområder:

- ❖ Stabilisere folketallet
- ❖ Gi kommunens brukere gode tjenester
- ❖ Styrke lokaldemokratiet

Næring og utvikling

Hovedmål: styrke og utvikle eksisterende og nytt næringsliv

Fokusområder:

Tilrettelegging for hyttebygging nær eksisterende infrastruktur

- ❖ Tilrettelegging for KIFT – bedrifter (kompetanseintensiv forretningsmessig tjenesteyting)
- ❖ Utvikle potensialet rundt Gaula
- ❖ Utvikle opplevelsesturisme

- ❖ Nasjonalparken som næringsarena
- ❖ Entreprenørskap i skolen
- ❖ Utnytte kommunens malmressurser

Kultur og oppvekst

Hov og Grøt skole:

- hovedmål: Innføre kunnskapsløftet og skape kultur for læring.
Utvikle skolen til å bli en lærende organisasjon.
Trygge, gode og stimulerende oppvekstmiljø.
- Delmål Grøt skole: planlegge og evt. Realisere oppvekstsenter
Opprettholde skoletilbud 1 – 7 klasse
- Delmål Hov skole: Samarbeid med videregående skole
Delta i MOT

Strategi:

Oppmerksomheten i perioden rettes mot:

- ❖ Kontinuerlig skoleutvikling
- ❖ Arbeidsmåter og organisasjonsformer som gir optimale muligheter for tilpasset opplæring
- ❖ God begynneropplæring og utvikling av de grunnleggende ferdigheter, jf. Kunnskapsløftet
- ❖ Arbeid med å skape et inkluderende skolemiljø der mobbing ikke tolereres
- ❖ Styrking av elevenes selvtillit og stimulere elevene til å utvikle mot og styrke til å mestre eget liv, og ha tro på fremtiden
- ❖ Økt satsing på entreprenørskap i skolen og mer samarbeid med lokalt næringsliv
- ❖ Bevisstgjøring av elevene i forhold til aktiv påvirkning av egen lærings situasjon
- ❖ Legge til rette for økt medvirkning fra foreldre/ foresatte
- ❖ Legge vekt på daglig fysisk aktivitet og et sunt kosthold og leveste som forutsetning for et godt læringsmiljø. Tilrettelegge skolens utearealer for allsidig fysisk aktivitet og bruk i opplæringen etter intensjonene i Kunnskapsløftet. Oppfordre de elevene som har mulighet til å sykle til skolen
- ❖ Fleksibel og god SFO
- ❖ Utvikle gode digitale ferdigheter (IKT)
- ❖ Felles læreverk
- ❖ Samarbeid mellom skolene der ressursene utnyttes på tvers
- ❖ Samarbeid skole/ kulturskole
- ❖ Samarbeid skole /barnehage

Barnehagene:

Mål pedagogisk innhold:

Barnehagepersonalet skal øke kompetansen for å ta i bruk den ny barnehageloven og rammeplanen.

Strategi:

Oppmerksomheten i perioden rettes mot:

- ❖ Barnehagens satsingsområde lek, kultur og natur
- ❖ Barns medbestemmelse
- ❖ Dokumentasjon
- ❖ Systematisk tilsyn og veiledning
- ❖ Det fysiske miljøet ute, flere turer og informasjon
- ❖ Kommunen skal sikre kvaliteten i barnehagene gjennom godkjenning
- ❖ Samarbeid barnehage og skole

Mål tjenestetilpasning:

Finne alternative organiseringsmåter som kan gi akseptable løsninger for brukere og for kommunen.

Strategi:

Oppmerksomheten i perioden rettes mot:

- ❖ Oppvekstsenter i Haltdalen
- ❖ Tilpasse antall barnehageplasser til behovet
- ❖ Styrke foreldresamarbeidet
- ❖ Fleksible åpningstider

Kultur

Biblioteket:

Mål: Biblioteket driver sin virksomhet etter Lov om folkebibliotek med forskrifter og veiledende retningslinjer. Formålet er å fremme opplysning, utdanning og kulturell virksomhet. Biblioteket skal være en kilde til inspirasjon, kunnskap og rekreasjon.

Strategi:

Oppmerksomheten i perioden rettes mot:

- ❖ Styrke leseleden hos barn og unge
- ❖ Opprettholde og utvikle samarbeidet med grunnskolene
- ❖ Styrke biblioteket som tjenesteyter
- ❖ Utvikle biblioteket som møteplass
- ❖ Opprettholde tilbud for utlån i Haltdalen

Kulturskole

Mål: alle elever skal få ei kulturskoleopplæring i samsvar med de evner og forutsetninger de har. Undervisningen må ta utgangspunkt i at alle mennesker har behov for å gi uttrykk for følelser, tanker og fantasier gjennom kunstneriske uttrykksformer. Kulturskolen må legge til rette for ei opplæring som fremmer glede i skapende virksomhet, personlig vekst og kunstnerisk utvikling hos elevene, og bidrar til et meningsfullt liv.

Strategi:

Oppmerksomheten i perioden rettes mot:

- ❖ Åpent opptak – alle søkere skal få plass
- ❖ Kvalitet i undervisnings- og opplæringstilbudene

- ❖ Tilpasset opplæring
- ❖ Fleksibilitet i tilbudene med hensyn til innhold og organisering
- ❖ Lave skolepengesatser
- ❖ Være en ressurs for det øvrige skoleverket og kulturlivet i kommunen
- ❖ Lokalhistorien inn i kulturskolen

Idrett og friluftsliv

Mål: Fysisk aktivitet er en kilde til bedre helse og livskvalitet. Holtålen kommune ønsker å stimulere til økt fysisk aktivitet i kommunen, og vil ta utgangspunkt i «plan for idrett og fysisk aktivitet» i dette arbeidet.

Strategi:

Oppmerksomheten i perioden rettes mot:

- ❖ Å legge til rette for fysisk aktivitet for alle aldersgrupper, og spesielt for barn og unge
- ❖ Bidra til å styrke samarbeidet mellom lag og foreninger angående aktiviteter
- ❖ Gode og oppdaterte idrettsanlegg
- ❖ Bedre rammevilkårene for lag og foreninger som har barn og unge som målgruppe
- ❖ Rette søkelyset mot sammenhengen mellom fysisk aktivitet, kosthold og helse
- ❖ Tilrettelegge for alle brukergrupper bl.a. funksjonshemmede
- ❖ Planlegge og evt. Realisere flerbrukshall

Barn og unge

Mål: Holtålen kommune ønsker gjennom meningsfulle fritidsaktiviteter å tilrettelegge for et varmt og trygt oppvekstmiljø i kommunen

Strategi:

Oppmerksomheten i perioden rettes mot:

- ❖ Synliggjøre tilbudene som finnes for barn og unge i kommunen
- ❖ Holtålen kommune skal være en aktiv medspiller for lag/ foreninger som har aktiviteter for barn og unge
- ❖ Holtålen kommune skal være behjelpelig med å tilrettelegge for nye aktiviteter – gjerne i samarbeid med lag og foreninger som har aktiviteter for barn og unge
- ❖ Videreutvikle og styrke de kommunale tilbudene som fritidsklubb i Midtstuggu, Musikkverksted, Aktivitetsverksted, lokal UKM o.a.
- ❖ Tilrettelegge for alle brukergrupper bl.a.funksjonshemmede

Kulturvern

Mål: Gi et godt bilde og dokumentasjon på utviklingstrekk som har preget kommunen opp gjennom tidene. Søkelys må settes på lokale forhold og få fram mer viten om disse. Det er viktig å ta vare på kunnskapen på en god måte, og sikre at også framtidige generasjoner får glede av kulturminnene i kommunen.

Strategi:

Oppmerksomheten i perioden rettes mot:

- ❖ Utvikle kommunens 1000 – årssted
- ❖ Utvikle samarbeid og samordning mellom museene og skolene i kommunen.
- ❖ Gjøre kulturminnene kjent gjennom «Kjentmannsmerket»
- ❖ Utarbeide mer skriftlig informasjon om de ulike kulturminnene i kommunen.
- ❖ Publisere arbeidet som er gjort med å samle inn gamle stedsnavn
- ❖ Motivere til rydding og skilting av turstier og –veier
- ❖ Ta vare på gruvehistorien
- ❖ Organisering og drift av museene

PRO – tjenesten

Mål:

Holtålen kommune ønsker at helsetjenesten skal bygge på nærhet og tilgjengelighet, trygghet og verdighet for den enkelte innbygger. Med dette som grunnlag skal PRO – tjenesten gi alle i kommunen trygghet for at de får tilpasset hjelp når behovet melder seg.

Fokusområder:

- ❖ Brukernes behov og rettigheter
- ❖ Kompetanse
- ❖ Tverrfaglig samarbeid
- ❖ Rutineoppbygging

Strategi:

- ❖ Oppmerksomheten i perioden rettes mot:
- ❖ Inkludere de funksjonshemmede under hjemmetjenesten
- ❖ Det settes søkelys på brukermedvirkning innen de psyko-sosiale tilbudet
- ❖ Utarbeide en opplærings- og kompetanseplan
- ❖ Kompetanseheving innen dokumentasjonsverktøyet
- ❖ Det tverrfaglige samarbeidet kommunalt, interkommunalt og mellom de forskjellige nivå skal opprettholdes og videreutvikles. Alle som har behov for langvarige og koordinerte tjenester, skal tilbys individuell plan
- ❖ Vurdere omdisponering/ salg av trygdeleiligheter
- ❖ Rekrutteringsplan med bakgrunn i PRO-tjenestens behov de kommende årene
- ❖ Behovet for institusjonsplasser og personalressurser vil variere i planperioden, og dette må vurderes kontinuerlig
- ❖ Utvikle nye tjenestetilbud

Helse- og sosialtjenesten

Mål

Helse og sosialtjenesten skal etablere tverrfaglig samarbeid på tvers av enhetene med fokus på barn og unge, familier og voksne som har fysiske, psykiske og sosiale utfordringer.

Fokusområder:

- ❖ Folkehelsearbeid/ forebyggende arbeid
- ❖ Psykisk helse
- ❖ Rehabilitering
- ❖ Rusområdet

Hovedfokusområdet skal rettes mot brukerne som skal få et helhetlig og samordnet tilbud på tvers av sektorene.

Strategi:

Oppmerksomheten i perioden rettes mot:

Helsetjenesten

- ❖ Opprettholde en tilfredsstillende legebemanning med blant annet en turnuskandidat. Legetjenesten skal bidra aktivt i forhold til samarbeidspartnere i kommunen og 2. linje-tjenesten.
- ❖ Helsesøstertjenesten skal ha hovedfokus på psykisk helse og levevaner i alle målgrupper knyttet til helsestasjon og skolehelsetjeneste. Videreutvikle samarbeidet med barnehage, skole, ungdomsklubb, barnevern og frivillige organisasjoner. Kurset «Godt samliv» for førstegangs fødende skal innføres. Opprettholde ressurser til jordmortjenesten.
- ❖ Fysioterapien skal være et effektivt og faglig godt tilbud for alle aldersgrupper. Gruppebehandling innføres. Gjennom økt bemanning vil det forebyggende arbeidet vektlegges sterkere.
- ❖ Psykisk helsearbeid skal være ett lavterskeltilbud.

Sosialtjenesten:

- ❖ Videreutvikle kommunens organisering av den økonomiske hjelpen gjennom den nye arbeids- og velferdsforvaltningen (NAV).
- ❖ Det tverrfaglige samarbeidet innen barne- og ungdomsteamet, psykiatriteam, sosialmedisinsk team og distriktets psykiatriske team videreutvikles.
- ❖ Vurdere behovet for boliger for personer som har vansker med å hevde seg i boligmarkedet.

Teknisk, landbruk og miljø

Teknisk

Mål:

- ❖ Kommunen skal ha en helhetlig arealplanlegging som skal ivareta og styrke lokalsamfunnet i et langsiktig perspektiv
- ❖ Holtålen kommune skal ha arealplan som tilrettelegger for flerbruk i utmarka, også på arealer der det er beiterett for tamrein
- ❖ Utforme en langsiktig strategi for utvikling av fritidsbebyggelse i kommunen der næringseffektene av slik utbygging vektlegges

Delmål:

- ❖ Fokus settes på vedlikeholdsplan for forvaltning av kommunens bygningsmasse
- ❖ Det skal fokuseres på plan for kommuneveier

Strategi:

Oppmerksomheten i perioden rettes mot:

- ❖ Regulert boligbygging i delplanområdene. Kommunalt grunnverv av regulerte boligarealer for å sikre framdrift i utbygginga
- ❖ Tilrettelegge for spredt boligbygging utenfor delplanområdene
- ❖ Sikre natur- og kulturressursene
- ❖ Sikre at forebyggende og helsefremmende hensyn vektlegges i forbindelse med utbygginger
- ❖ Universell utforming der tilgjengelighet for alle skal stå sentralt i all planlegging
- ❖ Vurdere nye og eksisterende areal for utvikling av fritidsbebyggelse
- ❖ Vurdere ulike utbyggingsmønstre (fortetting, utviding av område, samarbeid og livsstileiendommer)

Landbruk og skogbruk

Mål

- ❖ Sikre og styrke ressursgrunnlag for landbruksproduksjon, økt samarbeid og aktivitet, utvikle tilleggsnæringer i landbruket og opprettholde levende grendesamfunn
- ❖ Opprettholde fortsatt fokus på økologisk landbruksdrift blant annet som et virkemiddel for opprettholdelse av kulturlandskapet
- ❖ Fokuserer på bedre utnyttelse av de store skogressursene

Delmål

- ❖ Drøfte tettere kobling mellom næring og landbruk

Strategi:

Oppmerksomheten i perioden rettes mot:

- ❖ Sikre viktige beitearealer
- ❖ Sikre rekruttering på bruk i aktiv drift
- ❖ Opprettholde et godt produsentmiljø
- ❖ Fokus på kulturlandskapet og verdifull bygningsmasse
- ❖ Utvikle landbruksbaserte tilleggsnæringer
- ❖ Utvikle alternative driftsformer

Miljø/ naturforvaltning

Mål

- ❖ Samordning av bruks- og verneinteressene i utmarka, herunder forvaltning av nasjonalparken, landskapsvernområdene og reinbeiteområdene

- ❖ I rovdyrforvaltningen rettes oppmerksomheten først og fremst mot fastsetting av bestandmål, fellingsberedskap og erstatningsordninger
- ❖ Tilrettelegge for motorferdsel i utmark ved å arbeide for mer tjenlig regelverk
- ❖ Bedre fisk- og viltforvaltning gjennom bedre organisering, for eksempel grunneierlag og utmarksråd

Strategi

Oppmerksomheten i perioden rettes mot:

- ❖ Kommunens forvaltningsmyndighet i nasjonalparken og landskapsvernområdene
- ❖ Gruveforurensningen
- ❖ Gjeninnføre overvåkingsprogram av Gaulavassdraget

4.3.2 Kommuneplanens arealdel 2012-2024

Arealdelen ble vedtatt av kommunestyret i sak 68/2012 og er å finne på kommunens hjemmeside. Den skal samordne viktige behov for vern og utbygging slik at det blir lettere å utarbeide mer detaljerte planer og raskere å fatte beslutninger i enkeltsaker i tråd med kommunens mål og nasjonal arealpolitikk.

Hovedmål hentet fra planbeskrivelsen til kommuneplanens arealdel er:

- Arealdelen skal fremme bolyst og etablerlyst
- Hyttebygging og reiseliv er viktige satsingsområder
- Områder for masseuttak skal vurderes
- Kommunen ønsker å utnytte malmressursene i Hessjøfeltet

4.3.3 Økonomiplan og årsbudsjett

Etter plan- og bygningsloven § 11-2 skal kommunen ha en **handlingsdel** som angir hvordan kommuneplanen skal følges opp de fire påfølgende år eller mer, og handlingsdelen skal revideres årlig. Holtålen kommune mangler en slik plan. Dette er en mangel ved kommunens planleggingsdokumenter.

Etter kommunelovens § 44 skal kommunen ha en **Økonomiplan** med et 4-årig perspektiv som rulleres årlig. Holtålen kommune har en slik plan som rulleres årlig i forbindelse med budsjettbehandlingen. Økonomiplanen for 2016-2019 inkludert budsjettet for 2016 er en bedre utgave enn tidligere år. Økonomiplandelen er fortsatt kortfattet og kun på tre sider. Oppbyggingen av budsjettet er endret. Nytt for 2016 er at det for alle rammeområder er inndelt i tre hovedkapitler som er *formål og organisering, mål og utvikling* og *økonomiske forutsetninger*. Hvilke formål og mål som er definert gjentas ikke her, se budsjettet for 2016.

Investeringer i økonomiplanperioden 2016-2019

Det er budsjettetert med investeringer i anleggsmidler for kr 61 970 286 for 2016. Av dette er det budsjettetert bruk av lån med kr 20 936 726. Den største

investeringen i 2016 er byggeprosjektet Omsorgsboliger Ålen sentrum med kr 45 261 952.

Det har gjennomført en ROS - analyse av kommunens bygningsmasse. Her er kommunens bygg gjennomgått grundig av Rambøll og det er satt opp forslag til vedlikeholdsplaner av byggene. Planene har gitt grunnlag for prioritering av prosjekter i 2016 og framover i tid.

Det er nevnt i økonomiplanen at i 2017 er det forslag til bygging av nytt sykehjem med prisantydning 22 mill. kr. Det er en forutsetning for realisering at det skaffes egenkapital til prosjektet. Det er ikke tatt med en fireårig plan for investeringer i økonomiplanen. En slik plan vil være grunnlag for beregning av budsjetterte avdrag på lån. I økonomiplanperioden er det lagt inn betaling av avdrag på lån med kr 5 600 000 årlig.

Kommuneplanen skal realiseres gjennom handlingsprogram og årlige tiltak gjennom **årlige budsjett**. I budsjettdokumentet for 2016 er formål beskrevet. Når vi sammenstiller formålene i budsjettdokumentet med kommuneplanens samfunnsdel ser vi at ikke alle rammeområdene har fått med målene som er oppgitt i samfunnsdelen, og at det er blitt definert nye mål. Det er også viktig å kunne skille mellom hva som er mål og hva som er middelet for å nå målet. Målsettingene i årsbudsjettene må bygge på kommuneplanens samfunnsdel. En handlingsplan vil være bindeleddet her. På dette området har kommunen fortsatt arbeid å gjøre og potensiale til forbedringer.

Økonomiplan 2016 – 2019 og budsjett for 2016 er godkjent av Fylkesmannen ettersom kommunen er med i ROBEK.

Gjennom året legges det fram **tertialrapporter** for kommunestyret, og årsregnskap med årsmelding pr 31.12. Det gjenstår å se om det er forbedring på rapportering tilbake på fastsatte mål.

Planverk og dokumenter som blant annet årsbudsjett og årsregnskap kan leses eller lastes ned fra hjemmesiden til Holtålen kommune:

www.holtalen.kommune.no

Oppsummering

Kommunen mangler handlingsplan. Om kommunen utarbeider en samlet handlingsplan kan økonomiplan inngå i den. Et slikt samlet dokument vil være «bindeleddet» mellom formål og mål som er definert i samfunnsplanen og tiltak i årlig budsjettering. Den vil også være et godt grunnlag for utarbeidelse av rapportering tilbake fra rammeområdene om hvilke tiltak som er gjort for å nå målene.

I og med at det bare foreligger generelle målformuleringer i kommuneplanens samfunnsdel og ingen vurderinger av måloppnåelse, er det vanskelig å ta utgangspunkt i disse. Derfor har analysen i hovedsak tatt utgangspunkt i mer generelle mål som uttrykkes gjennom lovverket som styrer den kommunale virksomheten.

4.3.3 Andre planer

Etiske retningslinjer

Kommunestyret har vedtatt *etisk retningslinjer* for folkevalgte og ansatte i Holtålen kommune i sak 54/2014.

Energi- og klimaplan 2010 – 2020

Hovedformål med planen er å få et redskap som tar helhetshensyn i saker som berører energi, klima og miljø i kommunen, og som samtidig er forankret i overordnede nasjonale og fylkeskommunale målsetninger.

Miljøstyringssystem

I kommunens systemhåndbok finner vi kommunens miljøstyringssystem. Det er utarbeidet etter kravene i ISO 14001 og vedtatt av kommunestyret i sak 11/2007 og kommunens miljøpolitikk er forankret i kommuneplanens samfunnsdel (se ovenfor). Det er en detaljert gjennomgang av miljøaspekter i kommunen og risiko for miljøpåvirkning, vurdering og forslag til overordnede mål.

Videre er det utarbeidet ulike prosedyrer som gjengis nedenfor. For noen prosedyrer foreligger det en aktivitetsplan.

| <i>Prosedyrer i kommunen</i> | <i>Godkjent av rådmannen</i> | <i>Akt.plan</i> |
|---|------------------------------|-----------------|
| • Prosedyre avvik | 04.01.2010 | ja |
| • Prosedyre identifikasjon | 04.01.2010 | ja |
| • Prosedyre for ledelsens gjennomgåelse | 04.01.2010 | ja |
| • Prosedyre internrevisjon | 04.01.2010 | ja |
| • Prosedyre kommunikasjon | 04.01.2010 | ja |
| • Prosedyre miljøopplæring | 04.01.2010 | ja |
| • Prosedyre tilgang til lover/krav | 04.01.2010 | ja |

For hver prosedyre er det utarbeidet en aktivitetsplan for gjennomføring.

Andre planer:

Beredskapsplan 2016

Kompetanseplan

Omsorgsplan 2010-2018

Personalpolitisk handlingsplan

Ruspolitisk handlingsplan 2010-2014 (samarbeid med Røros kommune)

Skolepolitisk handleplan

Fullstendig oversikt kan leses på kommunens hjemmeside/intranett

4.4 Økonomi

Holtålen kommune har vært inne i en økonomisk utfordrende periode. I 2013 ble kommunen innmeldt i ROBEK på grunn av udekket underskudd. I praksis innebærer dette at Fylkesmannen har ført kontroll med lovligheten av kommunens budsjettvedtak i perioden 2013-2016, godkjenning av kommunens innlån og vært rådgiver for kommunen.

I 2015 ble kommunens aksjer i Gauldal Energi AS solgt og store deler av salgssummen har gått til inndekning av underskudd og nedbetaling av lån (vedtatt av kommunestyret). Kommunen vil sannsynligvis være ute av ROBEK i løpet av høsten 2016.

5 OVERORDNET ANALYSE AV HOLTÅLEN KOMMUNE

5.1 Politisk styring og generell saksbehandling

Funksjonsdyktig kommunalt selvstyre (kommuneloven § 1):

I dette ligger at det er de folkevalgte som skal gjøre de vedtak som gir retning til kommunenes virksomhet innenfor de sentralt gitte lover og pålegg. De viktige avgjørelsene skal gjøres på politisk nivå.

Det må foreligge klare rutiner for hvem som har ansvar for å iverksette vedtak og gi tilbakerapportering til politisk nivå om gjennomføring.

Kommuneloven § 23: *Administrasjonssjefens oppgaver og myndighet.*

1. Administrasjonssjefen er den øverste leder for den samlede kommunale eller fylkeskommunale administrasjon, med de unntak som følger av lov, og innenfor de rammer kommunestyret eller fylkestinget fastsetter.

2. Administrasjonssjefen skal påse at de saker som legges fram for folkevalgte organer, er forsvarlig utredet, og at vedtak blir iverksatt. Administrasjonssjefen skal sørge for at administrasjonen drives i samsvar med lover, forskrifter og overordnede instruksjoner, og at den er gjenstand for betryggende kontroll.

Risikofaktorer:

- Som regel er politikerne prisgitt saksutredninger og vurderinger som administrasjonen har gjort.
- Risiko for mangelfulle beslutningsgrunnlag for politikerne vil avhenge av saksbehandlers dyktighet og ferdigheter, kjennskap til lovverk, vurderingsevne, holdninger og verdier.

- Kapasitet og tid til å forberede saker være av avgjørende betydning for kvaliteten på saksframleggene.
- Politiske vedtak blir ikke iverksatt.
- Risiko for manglende sammenheng mellom årsmål og langsiktige mål i kommuneplanens samfunnsdel ettersom det ikke er utarbeidet og vedtatt en fire-årig handlingsplan
- Vedtak blir gjort administrativt, men skulle vært fremmet for politisk organ.
- Nytilsatte med manglende erfaring og utdanning rettet mot kommunal saksbehandling. Særlig gjelder dette der lovverket er komplisert og det gjøres enkeltvedtak. For eksempel saksbehandling etter plan- og bygningsloven, sosialtjenesteloven, helse- og omsorgstjenesteloven, opplæringsloven og andre.
- Risiko for manglende politisk styring og oppfølging etter etablering av interkommunale samarbeid
- Risiko for at kommunen mangler styringsdokument for interkommunale samarbeid. Det kan vær f.eks være en eierskapsmelding.

Risikovurdering

Konsekvens:

- Andre vedtak ville blitt gjort om beslutningsgrunnlaget hadde vært utredet grundigere
- Viktige vedtak blir ikke iverksatt og det rapporteres ikke om dette
- Manglende kvalitet på saksbehandling av enkeltvedtak vil ha store konsekvenser. Her er det spørsmål om å ivareta innbyggernes rettssikkerhet og likebehandling.
- Manglende styring (oppfølging og evaluering) av interkommunale samarbeid

Sannsynlighet:

- Ved nytilsettinger
- Flere saksbehandlere med erfaring og kompetanse danner et fagmiljø som bidrar til redusert sannsynlighet for at saksbehandlingen blir mangelfull.
- Området er regulert av en mengde lover og forskrifter som bidrar til å redusere sannsynligheten for at saksbehandlingen blir mangelfull.
- Ved økt grad av interkommunale samarbeid hvor Holtålen ikke er kontorkommune
- Hvis kommunen ikke har styringsdokumenter for interkommunale samarbeid

Risikoreduserende tiltak:

- Noen saksbehandlere har lang erfaring og kjenner lovverket godt.
- Det foreligger delegasjonsreglement med beskrivelse av hvilken myndighet som er delegert fra rådmannen til enhetenes ledere.
- Gjennomført forvaltningsrevisjon 2008: «oppfølging av kommunestyrets vedtak»
- Oversikt over oppfølging av vedtak følger med tertialrapportering til kommunestyret
- Gjennomført forvaltningsrevisjon R17-2015: «enkeltvedtak etter forvaltningsloven»
- Gjennomført forvaltningsrevisjon R34-2015 «Vurdering av formannskapssakene 89-15 og 90-15»

Vesentlighet:

Å sikre god politisk styring gjennom god saksbehandling er viktig. Folkestyre skal sikre at innbyggerne får de velferdsgoder de har krav på etter lovgivningen og at det skjer likebehandling. At det finnes god kompetanse og ressurser nok til at det gjennomføres tilstrekkelig saksbehandling er vesentlig for et fungerende lokaldemokrati.

Konklusjon:

Et forvaltningsrevisjonsprosjekt med tema "kvalitet på saksbehandlingen" er aktuelt. Spesielt med tanke på viktigheten av at innbyggernes rettssikkerhet ivaretas, vil det være viktig at rutiner og kompetanse til å fatte enkeltvedtak blir ivarettatt. Ettersom det øker med interkommunale samarbeid vil det etter hvert bli hensiktsmessig med en gjennomgang av samarbeidene.

Forslag til prosjekt i forvaltningsrevisjon:

- Enkeltvedtak etter forvaltningsloven
- Vurdering av interkommunale samarbeid
- Vurdering av de politiske styringsdokumentene i kommunen

5.2 Økonomistyring

Holtålen kommunestyre tildeler enhetene midler gjennom rammebevilgninger. Det er opp til driftsutvalget og formannskapet å vedta detaljbudsjettet for de enkelte ansvarsområdene.

Økonomistyring innebærer at enhetene styrer aktiviteten etter bevilgede rammer gitt av kommunestyret. God økonomistyring forutsetter at informasjonen om forbruk av midler og inntekter er så oppdatert som mulig.

Regnskapsinformasjonen må være forståelig for de som er ansvarlig for budsjettkontrollen. Det bør videre være rutiner for hvordan avvik fra budsjett håndteres.

Mål for virksomheten:

God økonomistyring er generelt et overordnet mål.

Holtålen kommune har vedtatt budsjettreglement. Der er prosessen i budsjettarbeidet beskrevet, hvilken myndighet de ulike nivå i organisasjonen har med hensyn til disponering av bevilgede beløp. I tillegg er det vedtatt Innkjøpsreglement (k – sak 44/2013) som beskriver prosedyrene for innkjøp i kommunen.

På grunn av betydelig ubalanse i kommunens økonomi ble kommunen ROBEK – kommune i 2013. Det betyr at fylkesmannen bidrar med rådgivning samtidig som budsjett og nye lån må godkjennes av fylkesmannen.

I økonomiplanen for 2016-2019 (som er godkjent av fylkesmannen) legges det opp til at det i rammene for 2017 ikke gis kompensasjon for prisstigning, dvs en rammereduksjon på ca 3 %. I 2018 og 2019 legges det inn en vekst i rammene på 2 % pr år, dvs 1 % mindre enn lønns- og prisvekst.

Store planlagte investeringer i perioden er bygging av nytt sykehjem og rehabilitering av kommunale bygg. Utover dette foreligger det ingen oversikt over planlagte investeringer i 4 – årsperioden.

Kommunen er fortsatt under sterkt økonomisk press. En hovedårsak til dette er befolkningsutviklingen i kommunen. Kommunen har en lånegjeld på 217 mill kr pr 31.12.2015.

Risikofaktorer:

Generelt kan det stilles opp en del risikofaktorer:

- Manglende fokus på budsjettdisiplin.
- Manglende forståelse av regnskapsrapportene for budsjettansvarlige.
- Manglende rutiner for informasjon og rapportering om overskridelser og inntektssvikt.
- Forsinkelser mht. attestering, anvisning og registrering av bilag
- Manglende rutiner for tidlig nok iverksettelse av tiltak for å få budsjettet i balanse.
- Manglende overholdelse av innkjøpsrutiner, innkjøpsavtalen og brudd på lov om offentlige anskaffelser.
- Manglende rutiner for innsending av refusjonskrav og søknader om mulige støtteordninger.
- Manglende rutiner for fakturering og manglende purrerutiner.
- Presentasjon av tertialrapporteringen og årsregnskap gir et feil uttrykk for kommunens resultat og stilling.
- Manglende kompetanse i forhold til å registrere og kreve kompensasjon for merverdiavgift.

Risikovurdering:

Konsekvens:

- Hensikten med det omfattende og vesentlige arbeidet som utarbeiding av budsjettet er, blir bortkastet dersom budsjettansvarlige ikke har fokus på budsjettoverholdelse.
- Manglende forståelse for regnskapsrapportene og ferdigheter til å ta ut regnskapsrapporter fra økonomisystemet begrenser mulighetene til oversikt over situasjonen og dermed dårlig grunnlag for handlinger.
- Hvis regnskapet ikke er oppdatert, særlig i forbindelse med tertialrapportering og årsavslutningen, vil politikeren få mangelfulle opplysninger om situasjonen på tidspunkt da det burde vært iverksatt tiltak for å holde budsjetter.
- Innkjøpsavtalen skal sikre at kommunen gjør innkjøp som er effektive og at lovverket mht. innkjøp overholdes.
- Manglende kjennskap/oversikt over gjeldende avtaler kan føre til at det gjøres innkjøp som er dyrere enn det ellers kunne vært gjort.
- Det foreligger mange muligheter for tilskudd og refusjoner. Om disse ikke blir benyttet, så kan inntektsmuligheter falle bort.
- At det skjer forsinkelser i bilagsflyten og registreringen innebærer at tiltak for å rette opp den økonomiske situasjonen kommer for sent.

- Rammebudsjettering gir politikerne begrensede muligheter til å foreta prioriteringer mellom rammeområder, at det for eksempel innenfor samme totalramme vil være hensiktsmessig med omfordeling mellom rammeområdene og at man dermed kan oppnå totalt sett større velferdsproduksjon i kommunen med same ressursinnsats.
- Feil beregning av brukerbetaling vil normalt ha mindre betydning for kommunens økonomi, men kan ha større konsekvenser for den enkelte bruker.

Sannsynlighet:

- Sannsynlighet for at alle innkjøperne/budsjettansvarlige ikke alltid har fokus på overholdelse av budsjett.
- Sannsynlighet for at alle som har budsjettansvar ikke har kompetanse til å ta ut hensiktsmessige rapporter fra regnskapssystemet og vurdere den økonomiske situasjonen på rapporteringstidspunktet.
- Å samordne alle tjenestenes økonomirapporter til et helhetlig dokument i forbindelse med tertialrapporteringen til kommunestyret er krevende og dermed kan det være sannsynlighet for at ikke all nødvendig informasjon kommer fram til politikerne.
- Innkjøpsavtalen er omfattende og vanskelig å ha full oversikt over. Sannsynlig at mindre innkjøp blir foretatt lokalt og utenfor avtalen.
- Ved store anskaffelser og investeringer vil normalt innkjøpsreglene bli overholdt, men om det ikke skjer kan det ha store konsekvenser.

Risikoreduserende tiltak:

- Tertialrapportering reduserer risiko forutsatt at kvaliteten på rapporteringen er tilfredsstillende.
- Kommunen har et relativt detaljert budsjettreglement som sier hvordan budsjettprosessen skal gjennomføres
- Kommunen er tilsluttet Sør-Trøndelag fylkeskommunes innkjøpsavtale.
- Det er internt avholdt kurs i lov og forskrift om offentlig anskaffelser.
- Gjennomført forvaltningsrevisjon 2010: Offentlige anskaffelser med fokus på vare- og tjenestekjøp utenom rammeavtalene
- Vedtatt innkjøpsreglement i 2013
- Gjennomført forvaltningsrevisjon 2012: Økonomistyring
- Gjennomført forvaltningsrevisjon 2013: Selvkostprinsippet
- Kommunen ble ROBEK – kommune i 2013 og har hatt tett oppfølging av Fylkesmannen i budsjett- og økonomisaker.

Vesentlighet:

Økonomistyring omfatter hele kommunens virksomhet og vil derfor ha betydning for effektiv drift og god utnyttelse av ressursene. Å få økonomistyringen til å fungere er derfor av stor vesentlighet.

Konklusjon:

Administrativ ledelse og økonomi er presset i forhold til tilgjengelige økonomiske ressurser. Kommunen står dermed svakt i forhold til å tåle endringer i behovet for tjenester, noe som også vil gjøre økonomistyringen vanskelig.

Offentlig sektor foretar store anskaffelser hvert år. Det er derfor gitt et regelverk som skal sikre at offentlige midler utnyttes best mulig gjennom kostnadseffektive innkjøp. Norge er gjennom internasjonale avtaler forpliktet til å følge bestemte framgangsmåter ved offentlige anskaffelser. I tillegg er det fastsatt nasjonale regler for anskaffelser som ligger under de internasjonale terskelverdiene.

I tillegg til at regelverket skal sikre kostnadseffektive innkjøp og likebehandling av leverandører, skal det også være med å bidra til å motvirke korrupsjon og øke den etiske standarden i offentlige anskaffelser.

I de senere årene har det vært registrert mange tilfeller hvor offentlige virksomheter har kommet i fokus på grunn av uheldige omstendigheter i forbindelse med anskaffelser. Det avdekkes stadig brudd på det offentlige innkjøpsregelverket og slike brudd har i flere tilfeller vært knyttet opp mot korrupsjon og annen økonomisk kriminalitet rettet mot offentlige virksomheter.

I tillegg til risikoen for å bli utsatt for økonomiske misligheter, kan nå også offentlige innkjøpere bli ilagt straffegebyr for anskaffelser som ikke har fulgt innkjøpsregelverket.

Det anses viktig at kommunen etterlever gjeldende regelverk fordi kommunen er avhengig av en kostnadseffektiv drift og tillit hos innbyggerne med hensyn til at kommunen opptrer med integritet og samfunnstjenlig forvaltning av offentlige midler.

For mange tjenester skal brukerne ikke betale mer enn hva det koster å levere tjenestene. Kommunens selvkostberegninger vil være et aktuelt område for forvaltningsrevisjon. Det kan være aktuelt å se på beregning av betalingssatser på kart- og oppmåling og byggesak.

Forslag til prosjekter i forvaltningsrevisjon:

- Etterlevelse av lov og forskrift om offentlige anskaffelser
- Vurdering av kommunens selvkostberegninger av gebyrer og betalingssatser på områdene kart- og oppmåling og byggesak

5.3 Administrativ ledelse, stabsavdelingene og fellestjenestene

Målsetting:

Samfunnsdelen til kommuneplan gir ingen konkrete målsettinger for strategisk og effektiv ledelse. På generelt grunnlag kan det gis uttrykk for følgende målsettinger:

- Kommunens virksomhet bør holde en høy etisk standard

- God kommunikasjon mellom rådmann og virksomhetslederne.
- God kommunikasjon mellom ledelse og medarbeidernes fagorganisasjoner.
- Gi riktige og effektive interne tjenester.
- En god førstelinjetjeneste.
- Profesjonelt sekretariat.

Målsetting for rådmannens internkontroll er hentet fra KommuneLO § 23 2. ledd: *Administrasjonssjefen skal sørge for at administrasjonen drives i samsvar med lover, forskrifter og overordnede instruksjoner, og at den er gjenstand for betryggende kontroll.*

Kommunen har gjennomgått og oppdatert flere reglementer og prosedyrer. Personalpolitisk handlingsplan er utarbeidet. Kommunestyret har vedtatt etiske retningslinjer i sak 54/2014. Reglementer og prosedyrer er samlet i kommunenes systemhåndbok. Systemhåndboken er lagt ut på kommunens hjemmeside.

Kommunen benytter seg i større grad enn tidligere av elektronisk kommunikasjon med sine brukere. IKT – sikkerhet, arkivering, offentlighet og personvern er vesentlige områder for kommunen. IKT brukes i stor grad innenfor alle tjenesteområdene i kommunen og er derfor blitt et vesentlig område. Det kan settes fokus på:

- Informasjonssikkerhet, herunder etterlevelse av personopplysningsloven
- Risikovurderinger
- IT – sikkerhet
- Katastrofeberedskap ifm IKT

Risikofaktorer:

- Manglende ressurser til å sette seg inn i kommunens rammevilkår kan gi feil beslutningsgrunnlag.
- Skifte av nøkkelpersonell/ledere gir manglende helhetlig kunnskap om organisasjonen.
- Manglende arenaer for kommunikasjon mellom rådmann og enhetslederne.
- Manglende kunnskap om arbeidstakerrettigheter når det gjelder medbestemmelse og kjennskap til lovverk når det gjelder personalforvaltning.
- Manglende kunnskaper om hvilke interne tjenester som er hensiktsmessig. De interne tjenestene kan være sårbare da viktig kompetanse besittes av bare en person og kan vanskelig erstattes på kort sikt.
- Manglende ressurser og rutiner i å motta henvendelser og gi god informasjon til innbyggerne.
- Sekretariatet mangler rutiner og ressurser/kunnskaper.
- Manglende rutiner for vurdering av resultater av gjennomførte tiltak og prosjekter. Virkemidler og tiltak har ikke tilsiktet virkning på grunn av manglende oppfølging og evaluering.

Risikovurdering:

Konsekvens

- Manglende helhetlig oversikt kan ha store konsekvenser.
- Manglende samspill med ansatte og ansattes fagorganisasjoner vil bidra til misnøye blant medarbeiderne. Dette har store konsekvenser.
- Hvis man har misfornøyde brukere av kommunale tjenester, oppfyller man ikke målene for løsning av oppgavene.
- Hvis vesentlig kompetanse ikke raskt kan erstattes, vil det ha store konsekvenser.
- Manglende og feil bruk av ressurser til viktige tiltak vil ha store konsekvenser for muligheter for måloppnåelse.
- Hvis gjennomførte tiltak og prosjekter ikke evalueres i ettertid, vil mangelfull og feil ressursbruk kunne være en konsekvens.
- Svikt i bruk av kommunens IKT – systemer kan få konsekvenser

Sannsynlighet

- Stabilitet blant nøkkelpersonell betyr liten sannsynlighet for at uheldige hendelser skal oppstå, mens utskiftninger øker sannsynligheten for uheldige hendelser.
- Innarbeidet administrativ organisering innebærer mindre sannsynlighet for uheldige hendelser.
- Manglende rutiner for evaluering av tiltak, virkemidler og prosjekter vil sannsynligvis kunne føre til feil bruk av ressurser, liten læringseffekt og dårlig grunnlag for eventuelt å korrigere kursen.
- Når antall IKT – systemer som leverer inndata til andre IKT – systemer i kommunen øker, øker også sannsynligheten for at det skjer uønskede hendelser.

Risikoreduserende tiltak:

- Kommunen har ledermøter hver måned. Det er ellers etablert to ledernetverk som sikrer kommunikasjonen mellom enhetslederne.
- En relativ oversiktlig organisasjon med gode muligheter til samspill mellom ledelse og ansattes organisasjoner.
- Lang erfaring og omfattende kunnskaper i stabsavdelingene, sekretariat og førstelinjetjeneste (servicetorg).
- Kommunestyret har vedtatt at folkevalgte og ansatte frivillig kan registrere sine styreverv og økonomiske interesser. Opplysningene vil være tilgjengelig for allmennheten.
- Gjennomført forvaltningsrevisjon 2013: Etisk arbeid
- Kommunen har vedtatt egne etiske retningslinjer i k – sak 54/2014
- Kommunen har IT – reglement for ansattes bruk av IT

Vesentlighet:

Dette området er av vesentlig betydning for hvordan hele organisasjonen fungerer. Dårlig ledelse, svikt i rutiner og manglende kunnskaper/kompetanse her vil kunne påvirke kvaliteten på tjenestene som tilbys brukerne og ellers i organisasjonen.

Konklusjon:

Holtålen kommune er en relativt oversiktlig organisasjon, men en liten kommune må ha kompetanse og kjenne til lovverket i like stor grad som en større kommune med flere ansatte. Innen enkelte områder er kommunen sårbar for tap av kompetanse ved at enkeltpersoner slutter eller blir sykmeldt. Det kan på kort sikt være vanskelig å erstatte personer med spesiell kompetanse. Omorganiseringer, begrensede ressurser og nedskjæringer legger et stort press på ledelse og medarbeidere med hensyn på å utnytte tildelte ressurser på en god måte.

Kommunen mangler systemer for evaluering av effekter av virkemidler, tiltak og prosjekter.

IKT har etter hvert blitt et vesentlig område for kommunen, og risiko for svikt kan få store konsekvenser. Forslag til forvaltningsrevisjon utledes ut i fra IKT – området. En angrepsvinkel kan være fokus på brukers og ansattes opplevelse av bruken av digitale skjema. Da muligens i forbindelse med elektroniske søknader via kommunens hjemmeside.

Forslag til prosjekt i forvaltningsrevisjon:

- Forvaltningsrevisjon av IKT - digitale søknader med fokus på brukes og ansattes opplevelse av funksjonaliteten.

5.4 Tjenesteproduksjon

Målsettinger

- Rasjonell og effektiv tjenesteproduksjon, jfr. kommunelovens § 1.
- Tilfredsstillende brukernes krav til kvalitet på tjenestene.
- At lover, regler og vedtak overholdes.

Målsettinger for de ulike tjenesteområdene er ellers nedfelt i lovverket:

Grunnskolen

Opplæringslovens formålsparagraf vil være rettesnor for skolens virksomhet. Der heter det bl.a.:

Opplæringa i skole og lærebedrift skal, i samarbeid og forståing med heimen, opne dører mot verda og framtida og gi elevane og lærlingane historisk og kulturell innsikt og forankring.

Opplæringa skal byggje på grunnleggjande verdiar i kristen og humanistisk arv og tradisjon, slik som respekt for menneskeverdet og naturen, på åndsfridom, nestekjærleik, tilgjeving, likeverd og solidaritet, verdiar som òg kjem til uttrykk i ulike religionar og livssyn og som er forankra i menneskerettane.

Opplæringa skal bidra til å utvide kjennskapen til og forståinga av den nasjonale kulturarven og vår felles internasjonale kulturtradisjon.

Opplæringa skal gi innsikt i kulturelt mangfald og vise respekt for den einskilde si overtyding. Ho skal fremje demokrati, likestilling og vitskapleg tenkjemåte.

Elevane og lærlingane skal utvikle kunnskap, dugleik og holdningar for å kunne meistre liva sine og for å kunne delta i arbeid og fellesskap i samfunnet. Dei skal få utfalde skaparglede, engasjement og utforskartrøng.

Elevane og lærlingane skal lære å tenkje kritisk og handle etisk og miljøbevisst. Dei skal ha medansvar og rett til medverknad.

Skolen og lærebedrifta skal møte elevane og lærlingane med tillit, respekt og krav og gi dei utfordringar som fremjar danning og lærelyst. Alle former for diskriminering skal motarbeidast.

Ellers har kommunen utarbeidet et dokument, skolepolitisk plattform for Holtålen kommune, denne utfyller formålsparagrafen og beskriver "den gode skole i Holtålen".

I samfunnsdelen til kommuneplanen skisseres hvilke områder som det skal rettes oppmerksomhet mot i planperioden.

Barnehager

Barnehagens formål uttrykkes i barnehagelovens § 1:

Barnehagen skal i samarbeid og forståelse med hjemmet ivareta barnas behov for omsorg og lek, og fremme læring og danning som grunnlag for allsidig utvikling. Barnehagen skal bygge på grunnleggende verdier i kristen og humanistisk arv og tradisjon, slik som respekt for menneskeverdet og naturen, på åndsfrihet, nestekjærlighet, tilgivelse, likeverd og solidaritet, verdier som kommer til uttrykk i ulike religioner og livssyn og som er forankret i menneskerettighetene.

Barna skal få utfolde skaperglede, undring og utforskertrøng. De skal lære å ta vare på seg selv, hverandre og naturen. Barna skal utvikle grunnleggende kunnskaper og ferdigheter. De skal ha rett til medvirkning tilpasset alder og forutsetninger.

Barnehagen skal møte barna med tillit og respekt, og anerkjenne barndommens egenverdi. Den skal bidra til trivsel og glede i lek og læring, og være et utfordrende og trygt sted for fellesskap og vennskap. Barnehagen skal fremme demokrati og likestilling og motarbeide alle former for diskriminering.

Det er for kommunens barnehager utarbeidet omfattende og grundige årsplaner. Der beskrives hva som skal vektlegges, barnas medvirkning, dokumentasjon, pedagogisk utviklingsarbeid, foreldremedvirkning m.m..

Helse og omsorgstjenesten

Helsetjenesten i kommunen reguleres av lov om kommunale helse- og omsorgstjenester m.m.

Lovens formål er særlig å:

1. forebygge, behandle og tilrettelegge for mestring av sykdom, skade, lidelse og nedsatt funksjonsevne,
2. fremme sosial trygghet, bedre levevilkårene for vanskeligstilte, bidra til likeverd og likestilling og forebygge sosiale problemer,
3. sikre at den enkelte får mulighet til å leve og bo selvstendig og til å ha en aktiv og meningsfylt tilværelse i fellesskap med andre,
4. sikre tjenestetilbudets kvalitet og et likeverdig tjenestetilbud,
5. sikre samhandling og at tjenestetilbudet blir tilgjengelig for pasient og bruker, samt sikre at tilbudet er tilpasset den enkeltes behov,
6. sikre at tjenestetilbudet tilrettelegges med respekt for den enkeltes integritet og verdighet og
7. bidra til at ressursene utnyttes best mulig

I kommuneplanens samfunnsdel beskrives fokusområder og hva som det skal rettes oppmerksomhet mot i planperioden.

Sosialtjenesten/NAV

Lovgrunnlaget her er lov om sosiale tjenester i arbeids- og velferdsforvaltningen, § 1 uttrykker formålet:

Formålet med loven er å bedre levekårene for vanskeligstilte, bidra til sosial og økonomisk trygghet, herunder at den enkelte får mulighet til å leve og bo selvstendig, og fremme overgang til arbeid, sosial inkludering og aktiv deltakelse i samfunnet.

Loven skal bidra til at utsatte barn og unge og deres familier får et helhetlig og samordnet tjenestetilbud.

Loven skal bidra til likeverd og likestilling og forebygge sosiale problemer.

Barnevern

Lov om barnevernstjenester § 1-1:

- sikre at barn og unge som lever under forhold som kan skade deres helse og utvikling, får nødvendig hjelp og omsorg til rett tid,
- å bidra til at barn og unge får trygge oppvekstvilkår

Pleie- omsorg- og rehabilitering (PRO-tjenesten)

Virksomheten er lovregulert i lov om helse- og omsorgstjenester i kommunene og lov om pasientrettigheter og forskrifter til disse lovene, bl. a. forskrift om kvalitet i pleie- og omsorgstjenesten.

Forskrift om kvalitet i pleie- og omsorgstjenestene uttrykker som formål:

å sikre at personer som mottar pleie- og omsorgstjenester etter kommunehelsetjenesteloven og sosialtjenesteloven får ivaretatt sine grunnleggende behov med respekt for det enkelte menneskets selvbestemmelsesrett, egenverd og livsførsel.

Målsettingen i samfunnsdelen i kommuneplanen er formulert slik:

Holtålen kommune ønsker at helsetjenesten skal bygge på nærhet og tilgjengelighet, trygghet og verdighet for den enkelte innbygger. Med dette som grunnlag skal PRO-tjenesten gi alle i kommunen trygghet for at de får tilpasset hjelp når behovet melder seg.

Dessuten beskrives fokusområder for oppmerksomhet i planperioden.

Kulturtjenesten

Her inngår kulturskolen, bibliotek, aktivitetshus/aktivitetsverksted, kulturvern, bygdemuseum etc.

Lovgrunnlag: lov om folkebibliotek, målsetting uttrykkes i § 1:

Folkebibliotekene skal ha til oppgave å fremme opplysning, utdanning og annen kultur virksomhet gjennom informasjonsformidling og ved å stille bøker og annet egnet materiale gratis til disposisjon for alle som bor i landet. Det enkelte bibliotek skal i sine tilbud til barn og voksne legge vekt på kvalitet, allsidighet og aktualitet.

Teknisk, landbruk og miljø

Virksomhetens hovedoppgaver kan deles i to:

- Produksjon av tjenester
- Lovforvaltningsoppgaver

Målet er å gi kommunens innbyggere og næringsliv et forsvarlig tilbud av de tjenester som produseres og forvalte lovgivningen på kommunens vegne slik lovgiver har forutsatt.

I dette tjenesteområde inngår følgende:

- Vann, avløp, septik, renovasjon, veier, gatelys og grøntområder
- Brann- og feiervesen
- Kommunale bygg, utleieboliger og eiendommer
- Kartverk, fradeling, oppmåling, byggesak, arealplanlegging og trafiksikkerhet
- Forurensning og miljøvern
- Friluftsliv, natur-, vilt- og fiskeforvaltning
- Motorferdsel i utmark
- Skogbruks- og jordlovsaker
- Støtteordninger landbruket
- Konesjonssaker og(eiendomsskatt)

Tjenesteproduksjonen som ligger til teknisk/landbruk/miljø er regulert gjennom en rekke lover, forskrifter, standarder og retningslinjer. Av disse kan nevnes:

- Lov om kommunale vass- og kloakkavgifter
- Lov om skadeerstatning
- Drikkevannsforskriften
- Forskrift om kommunale vann- og avløpsgebyrer
- Forskrift om vann- og avløpsgebyrer i Holtålen kommune (kommunal forskrift)
- Plan- og bygningsloven
- Kommunehelsetjenesteloven
- Forurensningsloven
- Forskrift om utslipp fra mindre avløpsanlegg
- Kommunale vedtekter til plan- og bygningsloven
- Gjeldende reguleringsplaner
- Kommunedelplaner
- Kommuneplanens arealdel
- Brann- og eksplosjonsvernloven m/forskrifter
- En rekke lover, forskrifter og vedtekter vedrørende støtte, tilskudd etc. i landbruk og utmark
- Vegloven
- Vegtrafikkloven

- Statens vegvesen normaler
- Jordloven
- Skogbruksloven
- Odelsloven
- Konesjonsloven
- Forpaktingsloven
- Delingsloven
- Eierseksjonsloven

I tillegg til ovennevnte er det utarbeidet en også særlover og forskrifter, standarder, veiledere og retningslinjer for ulike deler av tjenesteproduksjonen.

I samfunnsdelen til kommuneplanen er det satt opp en del målsettinger bl.a.:

Teknisk avdeling:

Utforme en langsiktig strategi for utvikling av fritidsbebyggelse i kommunen der næringseffektene av slik utbygging vektlegges.

Fokus på vedlikeholdsplan for forvaltningen av kommunens bygningsmasse.

Landbruk/skogbruk.

Sikre og styrke ressursgrunlaget for landbruksproduksjon, økt samarbeid og aktivitet, utvikle tilleggsnæringer i landbruket og opprettholde levende grendesamfunn.

Drøfte tettere kobling mellom næring og landbruk

Miljø:

Samordning av bruks- og verneinteressene i utmarka, herunder forvaltning av nasjonalparken, landskapsvernområdene og reinbeiteområdene.

Ellers er det konkretisert med områder man skal ha oppmerksomheten rettet mot i planperioden.

Næring og næringsutvikling

I samfunnsdelen til kommuneplanen er følgende hovedmål for næringspolitikken formulert:

- ✓ Styrke og utvikle både eksisterende og nytt næringsliv

Planperiodens fokusområder er:

- Tilrettelegging for hyttebygging nær eksisterende infrastruktur
- Tilrettelegging for KIFT-bedrifter (KIFT=Kompetanseintensive forretningsmessig tjenesteyting)

- Utvikle potensialet rundt Gaula
- Utvikle opplevelsesturisme
- Nasjonalparken som næringsarena
- Entreprenørskap i skolen
- Utnytte kommunens malmressurser

Næringsbygg og boliger.

Ansvar for å forvalte, vedlikeholde og leie ut kommunes leiligheter/boliger og næringsbygg er tillagt kommunalleder for utvikling.

Risikofaktorer:

- Brukerne får ikke oppfylt lovfestede rettigheter
- Manglende "egenproduserte målsettinger" og bevisstgjøring av medarbeiderne om disse. Manglende konkretisering av mål/resultatmål som gjør det vanskelig å kunne si noe om måloppnåelse og resultater.
- Manglende vurderinger av måloppnåelse i årsmeldinger og andre rapporter og dermed manglende grunnlag for iverksettelse av forbedringstiltak.
- Manglende planlegging og rutinebeskrivelser for hvordan arbeidet skal utføres.
- Ressursmangel i form av kvalifiserte medarbeidere.
- Manglende lederkompetanse med dårlig kjennskap til rettighetslovgivningen og lovgivningen innen området ellers.
- Omfattende bruk av deltidstilsetninger og permisjoner og dermed tilsetninger i vikariater.
- Stor fokus på effektivisering på grunn av begrensede økonomiske ressurser.
- Manglende bruk av KOSTRA-tall i vurdering av prioriteringer mellom tjenesteområdene og av produktivitet/effektivitet i framstilling av tjenestene
- Om kommunen har tilstrekkelig kapasitet og kompetanse til å yte nye tjenester

Risikovurdering:

Konsekvenser

- Alle ovenfor nevnte risikofaktorer vil ha fra middels til store konsekvenser for brukerne av tjenestene. Videre kan de bidra til skape misnøye blant medarbeiderne.
- Manglende målsettinger og bevissthet om dem kan innebære at "retningen" på arbeidet blir uklar.
- Manglende kunnskap om lovverket, særlig innen området for sosiale tjenester, helsetjenester og skole, vil ha store konsekvenser. På samme måte vil ressursmangel innen disse områdene ha store konsekvenser.

- Sentrale myndigheter legger vesentlig vekt på kommunal rapportering av data (regnskapsdata og andre grunnlagsopplysninger) til produksjon av statistikk til bruk både for kommunene selv og for staten. Hensikten er bl. a. å gi kommunene muligheter til å kunne vurdere sin egen ressursbruk og produktivitet mot andre kommuner eller gjennomsnitt av sammenlignbare kommuner. Om dette ikke gjøres systematisk av kommunen, vil man ikke kunne dra nytte av viktig informasjon i styringen av de kommunale tjenestene.

Sannsynlighet

- Kommunen har begrensede ressurser til rådighet, og med økende behov for kommunale tjenester er det stor sannsynlighet for at tjenestetilbudet blir for dårlig.
- Lovverket som styrer kommunal virksomhet er relativt komplisert. Forståelse for det krever utdanning og erfaring, Derfor vil en liten kommune ha begrensede muligheter til å skaffe seg god kompetanse på alle oppgaver som kommunen er pålagt. Det innebærer at det er en fare for at alle oppgaver ikke blir løst tilfredsstillende.

Risikoreduserende tiltak:

- Det er medarbeidere i sentrale stillinger som har lang erfaring og god kompetanse.
- Det er i de senere årene foretatt betydelige investeringer innen sosial omsorg, habilitering/rehabilitering og skole.
- Ny oppbygging av budsjettdokumentet fra 2016 med større fokus på mål og tiltak.

Vesentlighet:

Sentrale myndigheters krav til effektivisering og god ressursutnyttelse pålegger kommunene å tenke nytt når det gjelder å gjøre de "riktige tingene på en riktig måte".

Tjenesteproduksjonen er kommunens vesentligste oppgave, særlig innen oppvekst, helse, pleie, rehabilitering og omsorg.

Konklusjon:

Gjennomgangen her er gjort på et overordnet nivå. Fokus kan generelt rettes mot spørsmål om innbyggerne får de tjenestene de har krav på. I det ligger at kommunen overholder lover og regler og at administrasjonen oppfyller de målsettingene som er uttrykt av den politiske ledelsen.

Nedskjæringer og organisatoriske endringer kan være indikasjoner på områder som kan medføre behov for oppfølging fra kontroll- og tilsynsfunksjonens side.

Statistikk med KOSTRA – data sier noe om kommunenes prioriteringer og ressursbruk på produksjon av tjenester. Videre sier statistikken noe om produktivitet/ enhetskostnader (enhetskostnader = ressursbruk pr enhet, for eksempel pr elev, pr institusjonsplass).

Å fatte enkeltvedtak er en vesentlig arbeidsoppgave både innenfor skole og helse. Det er ofte avgjørende for hvordan personer/ brukere med særskilte behov blir fulgt opp og om behovene blir dekket tilfredsstillende. Det er vesentlig at det generelt foreligger gode nok begrunnelser før et enkeltvedtak gjøres. Å foreta en forvaltningsrevisjon av enkeltvedtak er alltid aktuelt. Det kan også være aktuelt å undersøke hvordan kommunen følger opp enkeltvedtak.

Forslag til prosjekt i forvaltningsrevisjon:

- Oppfølging av enkeltvedtak
- Analyse av KOSTRA - tall

5.5 Bærekraftig utvikling

Bærekraftig utvikling betyr å overlate til våre etterkommere et samfunn i like bra eller bedre stand enn vi overtok det fra våre forgjengere.

I en økonomisk sammenheng vil det bety at kommunen ikke sløser med ressursene og formuen slik at det skjer en verdiforringelse, men at formuen bevares eller gjøres større.

Med bakgrunn i landets miljøutfordringer de sittende regjeringer utarbeidet tre stortingsmeldinger. Det er:

- St.meld. nr 26 (2006 – 2007) Regjeringens miljøpolitikk og rikets miljøtilstand
- St.meld. nr 34 (2006 – 2007) Norsk Klimapolitikk
- St.meld. nr 21 (2011 – 2012) Norsk Klimapolitikk
- St.meld. nr 33 (2012-2013) Klimatilpasning i Norge

I St.meld. nr 21 Norsk klimapolitikk heter det at kommunene kan bidra til å redusere utslipp av klimagasser i egen drift og ved å påvirke andre aktører til å redusere sine utslipp. Rikspolitiske retningslinjer for samordnet areal- og transportplanlegging skal sikre at arealbruk og transportsystem utvikles slik at de fremmer samfunnsøkonomisk effektiv ressursutnyttelse og miljømessig gode løsninger.

I St.meld. nr. 33 står det at klimaendringenes lokale karakter plasserer kommunene i en førstelinje i møte med klimaendringene. For at kommunene skal

kunne utføre oppgavene sine på en måte som sikrer robuste og bærekraftige lokalsamfunn i framtida er det nødvendig at hensynet til et endret klima blir en integrert del av de kommunale ansvarsområdene.

Plan- og bygningsloven er et av de viktigste eksisterende virkemidlene i kommunesektoren. I Ot.prp.nr 32 Om lov om planlegging og byggesaksbehandling (plan- og bygningsloven) behandles klimautfordringen. Der heter det at "Norske kommuner kan bidra betydelig til å redusere Norges utslipp av klimagasser. Det er et stort potensiale for at kommunene selv tar initiativ både til å redusere utslipp fra egen drift, og til å stimulere andre aktører til å redusere sine utslipp. Plan- og bygningsloven er at av de mest langsiktige virkemidlene til å påvirke utslipp av klimagasser i Norge i dag. Gjennom sin arealplanlegging har kommunen muligheter til å påvirke utslipp av klimagasser, særlig fra transport og stasjonær energibruk."

Dette innebærer at kommunene tillegges ansvar når det gjelder energi- og klimautfordringene. Bærekraftig utvikling kan også vurderes ut fra et miljømessig aspekt.

Holtålen kommune vedtatt Energi- og klimaplan 2010 – 2020, og et miljøstyringssystem som ble vedtatt av kommunestyret i sak 11/2007. Kommunens miljøpolitikk er forankret i kommuneplanens samfunnsdel. Det er oppdelt i 7 prosedyrer med aktivitetsplan.

Miljøstyringssystemet er sist godkjent av rådmannen 4. januar 2010. Miljøpolitikken (vedtatt i formannskapet sak 11/2007 er med i kommuneplanens samfunnsdel som ble vedtatt av kommunestyret i sak 5/2007). Den går ut på at Holtålen kommune skal:

- *Arbeide for en bærekraftig utvikling*
- *Stadig forbedre vår miljøpåvirkning gjennom årlig å fastsette miljømål*
- *Ta hensyn til de økonomiske, økologiske og sosiale aspektene i det lokale 21 – arbeidet.*

For å få til en bærekraftig utvikling skal vi innen kommunen:

- *Vise miljøhensyn innen alle virksomhetsområdene*
- *Utdanne, informere og motivere de ansatte og innbyggerne for å styrke miljøbevisstheten*
- *Ta vare på naturressursene våre på en miljømessig god måte*
- *Forebygge forurensning*
- *Se til at bærekraftig utvikling blir en del av planarbeidet, myndighetsutøvelsen, kjøp av varer og tjenester samt valg av produksjonsmetoder og investeringer i egen virksomhet*
- *Kvalitetssikre god håndtering og inntransport av avfall*
- *Til enhver tid drive vår virksomhet innenfor de miljømessige krav som stilles av gjeldende lover og forskrifter og andre miljømessige krav vi har sluttet oss til*

Risikofaktorer:

- Verdiforringelse av kommunens realkapital/anleggsmidler på lang sikt blir ikke erstattet av tilsvarende investeringer
- Manglende egenkapitaloppbygging ved at netto driftsresultat er for lite til å kunne finansiere investeringer
- Lånebelastningen er så stor at det begrenser handlingsrommet for gjennomføring av oppgaver
- Kommunen er sårbar for svingninger i rentemarkedet
- Manglende evne til å bidra til styrking og utvikling av lokalt næringsliv og dermed til bosetting.
- Relativt store planlagte investeringer i pleie- rehabilitering og omsorgstjenesten
- Større vedlikehold klassifiseres som investeringer og lånefinansieres
- Andre driftsoppgaver klassifiseres som investeringer og lånefinansieres
- Manglende fokus på utforming av miljøpolitikk og iverksetting av tiltak for å nå miljømålsettinger
- Kommunens virksomhet medfører skadevirkninger på miljøet ved at overordnede målsettinger ikke blir implementert i mer spesifikke driftsplaner.
- Uheldig befolkningsutvikling

Risikovurdering:

Konsekvenser:

- Kommunens lånebelastning er stor. Små endringer i blant annet rentenivået vil kunne føre til store konsekvenser med hensyn til muligheter for å opprettholde en økonomisk bærekraftig utvikling.
- Det vedtas store investeringsprosjekter uten å ha handlingsplan for perioden. Konsekvenser for økonomisk bærekraftig utvikling om framtidige kostnader ved investeringen ikke er med i en "helhetsvurdering".
- Det er vesentlig fokus på miljøtiltak, både internasjonalt, nasjonalt og lokalt. Avvik fra miljømål gir dårlige signaler.

Sannsynlighet:

- Forholdene påvirkes av konjunktursvingninger, sentrale myndigheters økonomiske politikk/ distriktspolitikk og dermed størrelsen på overføringene til kommunene.
- Forverres rammebetingelsene for kommunens økonomi øker sannsynligheten for at driftsutgifter blir klassifisert som investeringer og lånefinansieres.
- Miljøpolitikk er viktig og det vil trolig bli satt større fokus på i framtiden enn det hittil er gjort.

Risikoreduserende tiltak:

- Kommunal regnskapsstandard nr 4 (KRS 4) omhandler hvilke krav som stilles for å klassifisere en utgift som investering, og hvor skillet mellom vedlikehold og påkostning skal gå. Standarden kan i større grad pålegge kommunen å føre vedlikeholdsutgifter på anleggsmidlene i driftsregnskapet og ikke som investeringer. Vedlikehold vil til en viss grad opprettholde standarden på eiendelen. Hvis kommunene tidligere har belastet investeringsregnskapet med "vedlikeholdsutgifter" og nå er nødt til å belaste driften med det samme, så kan det være at man i stramme økonomiske tider, for å få driften i balanse utsetter vedlikeholdet.
- På den annen side så skal det heller ikke ifølge standarden være mulig å utsette vedlikehold for dermed å kunne ta en rehabilitering senere som en investering.
- Reglementet for finansforvaltning gir retningslinjer for forvaltning av ledige likvide midler og andre midler for driftsformål, og for forvaltning av gjeldsportefølgjen og øvrige låneavtaler. Langsiktige finansielle midler skal plasseres som ledige likvide midler til driftsformål.
- Samfunnsdelen til kommuneplan uttrykker at kommunen skal føre en offensiv miljøpolitikk. Dette er et godt utgangspunkt, men det kreves mer konkrete målsettinger for å kunne iverksette tiltak som gir virkninger.
- Kommunen har utarbeidet Energi- og klimaplan 2010-2020 med tiltaksplan
- Det ble vedtatt miljøstyringssystem i kommunen i 2007

Vesentlighet:

- I et langsiktig bærekraftig perspektiv vil bærekraftig utvikling i forhold til miljø og formuesbevaring være vesentlig.

Konklusjon:

Det er av stor betydning å ha bevissthet om hvor solid den økonomiske tilstanden i kommunen er når det gjelder:

- Å tåle endringer i rentenivået
- Å tåle et høyt lånenivå
- Konsekvensene av å gjennomføre KRS nr 4
- Endringer i avdragstid på lån
- Å kunne finansiere investeringer med egenkapital

Kommunene tillegges ansvar når det gjelder energi- og klimautfordringene. En oppfølging av disse utfordringene er at kommunene utarbeider og følger opp en energi- og klimaplan. Holtålen kommune har vedtatt energi- og klimaplan for 2010 – 2020. Etersom planen er vedtatt i kommunestyret og har virket i noen tid, er det hensiktsmessig å gjennomføre forvaltningsrevisjon for å se etter om planens målsettinger har blitt nådd. Forslag til prosjekt i forvaltningsrevisjon:

- Oppfølging og etterlevelse av Energi- og klimaplan for Holtålen.

6 PLAN FOR FORVALTNINGSREVISJON

| FORSLAG TIL | | |
|--|--|-------------|
| PLAN FOR FORVALTNINGSREVISJON 2016 - 2019 | | |
| OMRÅDER | FORSLAG TIL PROSJEKTER | PRIORITET |
| Politisk styring og generell saksbehandling | Enkeltvedtak etter forvaltningsloven | 2019 |
| | Vurdering av interkommunale samarbeid | |
| Økonomistyring | Etterlevelse av lov og forskrift om offentlig anskaffelser | |
| | Vurdering av kommunens beregninger av gebyrer og betalingssetter på områdene kart- og oppmåling og byggesak | 2018 |
| Administrativ ledelse, stabsfunksjonene og fellestjenestene | Forvaltningsrevisjon av IKT med fokus på ansattes og innbyggernes opplevelse av bruken av digitale skjema | |
| Tjenesteproduksjon | Oppfølging av enkeltvedtak | |
| | Analyse av KOSTRA - tall | |
| Økonomisk bærekraftig utvikling | Oppfølging og etterlevelse av Energi- og klimaplan for Holtålen | 2017 |